



CENTER LTD
ECO CONSULTING

ТЗОВ «Центр Проект ЛТД»
79008, м. Львів, вул. П.Беринди, 3/4

Перш. викорис.

Довід. №

На громадські слухання

ЗВІТ

про стратегічну екологічну оцінку
Детального плану території земельної ділянки орієнтовною площею 2,0000 га
для рибгоспівських потреб (код КВЦПЗ-10,07), що розташована на території
Східницької селищної ради в с. Майдан (за межами населеного пункту)
Львівської області

Підпис і дата

Директор ТОВ «Центр Проект ЛТД



Костирка В.І.

Інв. № дубл.

Інженер-проектувальник
(Кваліфікаційний сертифікат
Серія АР №015709)
Менеджер природоохоронної
діяльності
(Диплом №ВК 28166162)



Бота О.В.

Зам. інв. №

Підпис і дата

Інв. № ориг.

Львів 2023

ЗМІСТ

Вступ	
1. Зміст та основні цілі документа державного планування	5
2. Характеристика поточного стану довкілля, у тому числі здоров'я населення на основі адміністративних даних, статистичної інформації та результатів досліджень	9
3. Характеристика стану довкілля, умов життєдіяльності населення та стану його здоров'я на територіях, які ймовірно зазнають впливу	27
4. Екологічні проблеми, у тому числі ризику впливу на здоров'я населення, які стосуються документа державного планування, зокрема щодо території з природоохоронним статусом	35
5. Зобов'язання у сфері охорони довкілля, у тому числі пов'язані із запобіганням негативному впливу на здоров'я населення, встановлені на міжнародному, державному та інших рівнях, що стосуються документа державного планування, а також шляхи врахування таких зобов'язань під час підготовки документа державного планування	44
6. Опис наслідків для довкілля, у тому числі для здоров'я населення, у тому числі вторинних, кумулятивних, синергічних, коротко-, середньо-, та довгострокових (1, 3-5 та 10-15 років відповідно, а за необхідності – 50-100 років), постійних і тимчасових, позитивних і негативних наслідків	47
7. Заходи, що передбачається вжити для запобігання, зменшення та пом'якшення негативних наслідків виконання документа державного планування	51
8. Обґрунтування вибору виправданих альтернатив, що розглядалися, опис способу, в який здійснювалася стратегічна екологічна оцінка	56
9. Заходи, передбачені для здійснення моніторингу наслідків виконання документа державного планування для довкілля, у тому числі для здоров'я населення	58
10. Опис ймовірних транскордонних наслідків для довкілля, у тому числі для здоров'я населення (за наявності)	61
11. Резюме нетехнічного характеру інформації	62
Список використаних джерел	64
Додатки	

						Арк.
						2
Змн.	Арк.	№ докум.	Підпис	Дата		

ВСТУП

На сучасному етапі розвитку суспільства все більшого значення у міжнародній, національній і регіональній політиці набуває концепція збалансованого (сталого) розвитку, спрямована на інтеграцію економічної, соціальної та екологічної складових розвитку. Поява цієї концепції пов'язана з необхідністю розв'язання екологічних проблем і врахування екологічних питань в процесах планування та прийняття рішень щодо соціально-економічного розвитку країн, регіонів і населених пунктів.

Стратегічна екологічна оцінка стратегій, планів і програм дає можливість зосередитися на всебічному аналізі можливого впливу планованої діяльності на довкілля та використовувати результати цього аналізу для запобігання або пом'якшення екологічних наслідків в процесі стратегічного планування.

Стратегічна екологічна оцінка (СЕО) – це новий інструмент реалізації екологічної політики, який базується на простому принципі: легше запобігти негативним для довкілля наслідкам діяльності на стадії планування, ніж виявляти та виправляти їх на стадії впровадження стратегічної ініціативи.

Метою СЕО є забезпечення високого рівня охорони довкілля та сприяння інтеграції екологічних факторів у підготовку планів і програм для забезпечення збалансованого (сталого) розвитку.

В Україні створені передумови для імплементації процесу СЕО, пов'язані з розвитком стратегічного планування та національної практики застосування екологічної оцінки.

Основними міжнародними правовими документами щодо СЕО є Протокол про стратегічну екологічну оцінку (Протокол про СЕО) до Конвенції про оцінку впливу на навколишнє середовище у транскордонному контексті (Конвенція Еспо), ратифікований Верховною Радою України (№ 562-VIII від 01.07.2015), та Директива 2001/42/ЄС про оцінку впливу окремих планів і програм на навколишнє середовище, імплементація якої передбачена Угодою про асоціацію між Україною та ЄС.

Засади екологічної політики України визначені Законом України «Про основні засади (Стратегію) державної екологічної політики на період до 2020 року» (ухвалено Верховною Радою України 21 грудня 2010 року). В цьому законі СЕО згадується в основних принципах національної екологічної політики, інструментах реалізації національної екологічної політики та показниках ефективності Стратегії. Зокрема, одним з показників цілі 4 Стратегії «Інтеграція екологічної політики та вдосконалення системи інтегрованого екологічного управління» є показник «Частка державних, галузевих, регіональних та місцевих програм розвитку, які пройшли стратегічну екологічну оцінку – відсотків».

У 2012 році Наказом Міністерства екології та природних ресурсів України (від 17.12.2012 р. № 659) затверджено «Базовий план адаптації екологічного законодавства України до законодавства Європейського Союзу (Базовий план апроксимації)». Зокрема, відповідно до цього плану потрібно привести

Перш. використ.

Довід. №

Підпис і дата

Інв. № дубл.

Зам. інв. №

Підпис і дата

Інв. № ориг.

нормативно-правову базу України у відповідність до вимог «Директиви 2001/42/ЄС про оцінку впливу окремих планів та програм на навколишнє середовище».

Закон України «Про стратегічну екологічну оцінку» був прийнятий Верховною Радою України 4 жовтня 2016 р., а 1 листопада Президент України надав пропозиції до законопроекту. 17 січня 2017 р. Верховна Рада України не підтримала доопрацювання законопроекту.

21 лютого 2017 р. у Верховній Раді України було повторно зареєстровано нову редакцію законопроекту «Про стратегічну екологічну оцінку» (реєстраційний № 6106). Метою законопроекту є встановлення сфери застосування та порядку здійснення стратегічної екологічної оцінки документів державного планування на довкілля. Законопроект, розроблений на виконання пункту 239 плану заходів з імплементації Угоди про асоціацію між Україною та ЄС, спрямований на імплементацію Директиви 2001/42/ЄС Європейського Парламенту та Ради від 27 червня 2001 р. про оцінку наслідків окремих планів та програм для довкілля.

Закон України «Про стратегічну екологічну оцінку» був ухвалений Верховною Радою України 20 березня 2018 року та 10 квітня 2018 року підписаний Президентом України. Даний Закон вступив в дію з 12 жовтня 2018 року.

Закон встановлює в Україні механізм стратегічної екологічної оцінки (СЕО), який діє в країнах Європейського Союзу та передбачає, що всі важливі документи, зокрема, державні програми, повинні, у першу чергу, проходити стратегічну екологічну оцінку з урахуванням необхідних імовірних ризиків тих чи інших дій для довкілля.

									Арк.
									4
Змн.	Арк.	№ докум.	Підпис	Дата					

1. Зміст та основні цілі документа державного планування

Детальний план території земельної ділянки орієнтовною площею 2,0000га для рибгоспівських потреб (код КВЦПЗ-10,07), що розташована на території Східницької селищної ради в с. Майдан (за межами населеного пункту) Львівської області є основним видом містобудівної документації на місцевому рівні, яка призначена для обґрунтування довгострокової стратегії планування, забудови та іншого використання території.

Відповідно до ст. 2 Закону України «Про регулювання містобудівної діяльності» документація державного планування підлягає стратегічній екологічній оцінці в порядку, встановленому Законом України «Про стратегічну екологічну оцінку».

Проведення процедури стратегічної екологічної оцінки здійснюється на підставі нижче наведених нормативно-правових актів:

- Закон України «Про стратегічну екологічну оцінку»;
- Закон України «Про ратифікацію Протоколу про стратегічну екологічну оцінку до Конвенції про оцінку впливу на навколишнє середовище у транскордонному контексті»;
- Закон України «Про регулювання містобудівної діяльності»;
- Закон України «Про охорону навколишнього природного середовища».
- наказ Міністерства екології та природних ресурсів України від 10.08.2018 №296 «Про затвердження Методичних рекомендацій до здійснення стратегічної екологічної оцінки».

Проект детального плану території розробляється та затверджується в інтересах відповідної територіальної громади з урахуванням державних, громадських та приватних інтересів та визначає основні принципи і напрямки планувальної організації та функціонального призначення території, формування системи громадського обслуговування населення, організації інженерно-транспортної інфраструктури, інженерної підготовки території.

Проект детального плану території визначає:

- деталізацію та уточнення у більш крупному масштабі положень генерального плану населеного пункту;
- деталізацію та уточнення раніше розроблених детальних планів території;
- формування принципів архітектурної композиції структури забудови;
- встановлення червоних ліній регулювання забудови;
- виявлення та уточнення територіальних ресурсів для всіх видів містобудівного використання.

Містобудівну документацію «Детальний план території земельної ділянки орієнтовною площею 2,0000га для рибгоспівських потреб (код КВЦПЗ-10,07), що розташована на території Східницької селищної ради в с. Майдан (за межами населеного пункту) Львівської області» розроблено на підставі наступних вихідних даних:

- Рішення Східницької селищної ради від 7 грудня 2022 року № 998;
- Генеральний план с. Рибник та с. Майдан;

- Завдання на розроблення детального плану території;
- План топографічного знімання М 1:1000, який виконаний ТзОВ «Західземлепроект», з погодженими інженерними мережами.

- Лист Басейнового управління водних ресурсів річок Західного Бугу та Сяну від 22.02.2023, №18/222.

- Лист Державного спеціалізованого господарського підприємства «Ліси України» (ДП «Ліси України») філія «Дрогобицького лісового господарства» від 07.04.2023 №277.

- Лист Державного агентства лісових ресурсів України Національний природний парк «Сколівські Бескиди» від 30.01.2023 №42.

Детальний план території розробляється з метою:

1) забезпечення комплексності забудови території;
2) деталізації планувальної структури території, просторової композиції, параметрів забудови та ландшафтної організації території;
3) уточнення меж всіх обмежень у використанні земель згідно із законодавством, державними будівельними нормами, санітарно-гігієнічними нормами;

4) визначення параметрів забудови проекрованої земельної ділянки;

5) визначення містобудівних умов та обмежень;

6) визначення розподілу території згідно з будівельними нормами відповідно до функціонального призначення, режиму та параметрів забудови території;

7) нове будівництво будівель та споруд для рибгоспівських потреб.

Проектом містобудівної документації передбачено наступні проектні рішення.

На короткостроковий період:

- Встановлення межі земельної ділянки, яка передбачається для рибогосподарських потреб.

- Розробка детального плану території з встановленням параметрів забудови, визначенням функціонального використання земельної ділянки, визначення усіх планувальних обмежень у використанні земельної ділянки.

- Визначення місць для зберігання відходів та паркування автотранспорту.

На середньостроковий період та довгострокову перспективу:

- Реконструкція та ремонт існуючої вулиці яка веде до проекрованої земельної ділянки;

- Розробка концепції розвитку інфраструктури.

Детальним планом території пропонується розмістити: чотирнадцять ставків для розведення риби, адміністративну будівлю, кафе, магазин, будівля для вирощування малька, будівля для зберігання корму та інвентарю, паркінг для п'ятнадцяти легкових автомобілів (три місця з яких, для маломобільної групи населення). Відсоток забудови ділянки складає 21 %.

Звіт сформовано на основі принципів законності та об'єктивності, гласності, участі громадськості, наукової обґрунтованості, збалансованості інтересів, комплексності, запобігання екологічній шкоді, довгострокового

						Арк.
						6
Змн.	Арк.	№ докум.	Підпис	Дата		

прогнозування, достовірності та повноти інформації у проекті документа, міжнародного екологічного співробітництва та відповідно до:

- Земельного, Водного та Лісового кодексів України;
- Закону України «Про регулювання містобудівної діяльності»;
- Закону України «Про стратегічну екологічну оцінку»;
- Закону України «Про основи містобудування»;
- Закону України «Про відходи»;
- Закону України «Про охорону атмосферного повітря»;
- Закону України «Про охорону навколишнього природного середовища»;
- Закону України «Про оцінку впливу на довкілля»;
- Закону України «Про екологічну мережу України»;
- Закону України «Про охорону земель»;
- Закону України «Про рослинний світ»;
- Закону України «Про тваринний світ»;
- Закону України «Про генеральну схему планування території України»;
- Закону України «Про Основні засади (стратегію) державної екологічної політики України на період до 2030 року»;
- Національного плану управління відходами до 2030 року;
- Стратегії розвитку Львівської області на період 2021-2027 років;
- ДБН Б.1.1-14:2021 «Склад та зміст містобудівної документації на місцевому рівні»;
- ДБН Б.2.2-12:2019 «Планування і забудова територій»;
- ДБН Б.2.2-5:2011 «Благоустрій територій»;
- ДСП – 173 «Державні санітарні правила планування та забудови населених пунктів»;
- ДСН 3.3.6.037-99 «Санітарні норми виробничого шуму, ультразвуку та інфразвуку»;
- ДБН В.2.3-5:2018 «Вулиці та дороги населених пунктів»;
- ДБН В.2.5-75:2013 «Каналізація. Зовнішні мережі та споруди. Основні положення проектування»;
- ДБН В.2.5-74:2013 «Водопостачання. Зовнішні мережі та споруди. Основні положення проектування»;
- Постанова від 01 вересня 2021р. №926 «Про затвердження Порядку розроблення, оновлення, внесення змін та затвердження містобудівної документації».

На місцевому рівні засади екологічної політики регулюються «Програмою охорони навколишнього природного середовища Львівської області на 2021-2027 роки», «Стратегією розвитку Львівської області на період 2021-2027 років», і зокрема «Планом заходів з реалізації у 2021-2023 роках Стратегії розвитку Львівської області на період 2021-2027 років (у новій редакції)». План заходів передбачає створення сприятливої конкурентоспроможної економіки, створення умов якісного життя, збалансованого просторового розвитку населених пунктів, створення умов для збереження довкілля, формування привабливості та розвитку туристичної галузі.

						Арк.
						7
Змн.	Арк.	№ докум.	Підпис	Дата		

Стратегія розвитку Львівської області передбачає розуміння актуальних проблем соціально-економічного розвитку регіону, мікрорегіонів та територіальних громад. Заходи, зазначені у стратегії зможуть забезпечити розвиток людського капіталу, досягнення високої якості життя та економічного зростання на основі екологічно невиснажливої, енергоефективної та інноваційно орієнтованої промисловості та біоекономіки, креативних індустрій.

Дотримання умов даних програм дозволить:

- зберегти якісний стан атмосферного повітря,
- не допустити негативних змін клімату,
- налагодити правильне водопостачання без шкоди для гідрологічного режиму річок,
- зберегти лісистість України,
- мінімізувати наслідки утворення та поводження з відходами,
- уникнути неправильного використання земель та надр України.

Будь-яка людська діяльність має проводитися з врахуванням трьох важливих складових: екологічної, економічної та соціальної. На основі даних ланок відбувається сталий розвиток. Рівень життя населення залежить від функціонування складових сталого розвитку – розвиток, який задовольняє потреби сучасності, не ставлячи під загрозу здатність наступних поколінь задовольняти свої власні потреби.

Документ державного планування узгоджується з планом соціально-економічного розвитку території, виконанням стратегічних завдань передбачених Стратегією розвитку Львівської області на період до 2027 року (Стратегічна ціль 3: Збалансований просторовий розвиток, Стратегічна ціль 4: Чисте довкілля).

У рамках проведення процедури Стратегічної екологічної оцінки Проекту детального плану території земельної ділянки орієнтовною площею 2,0000га для рибгоспівських потреб (код КВЦПЗ-10,07), що розташована на території Східницької селищної ради в с. Майдан (за межами населеного пункту) Львівської області розроблено та оприлюднено Заяву про визначення обсягу стратегічної екологічної оцінки.

Протягом громадського обговорення заяви про визначення обсягу стратегічної екологічної оцінки (15 календарних днів) звернень, зауважень та пропозицій від громадськості не надходило.

2. Характеристика поточного стану довкілля, у тому числі здоров'я населення на основі адміністративних даних, статистичної інформації та результатів досліджень

Проектована земельна ділянка, на яку розробляється детальний план території розташована на території Східницької селищної ради в с. Майдан (за межами населеного пункту) Львівської області

Майдан – село Дрогобицького району Львівської області.

Відстань до райцентру становить близько 34 км і проходить автошляхом Т 1402. Довкола села розташований Національний природний парк «Сколівські Бескиди». З Майдану починається знакований туристичний маршрут, який проходить через хребет Середній, гори Віднога (1132 м), Кривий Верх (1072 м), хребет Парашки та закінчується в місті Сколе. Протяжність маршруту 28 км.

На південній стороні від села і у селі Золотий Потік та Глиняний впадають у річку Рибник, праву притоку Стрию.

У селі знаходиться база відпочинку «Майдан» ПАТ «Центральний гірничо-збагачувальний комбінат».

Місцезнаходження населеного пункту зображено на рис. 2.1.

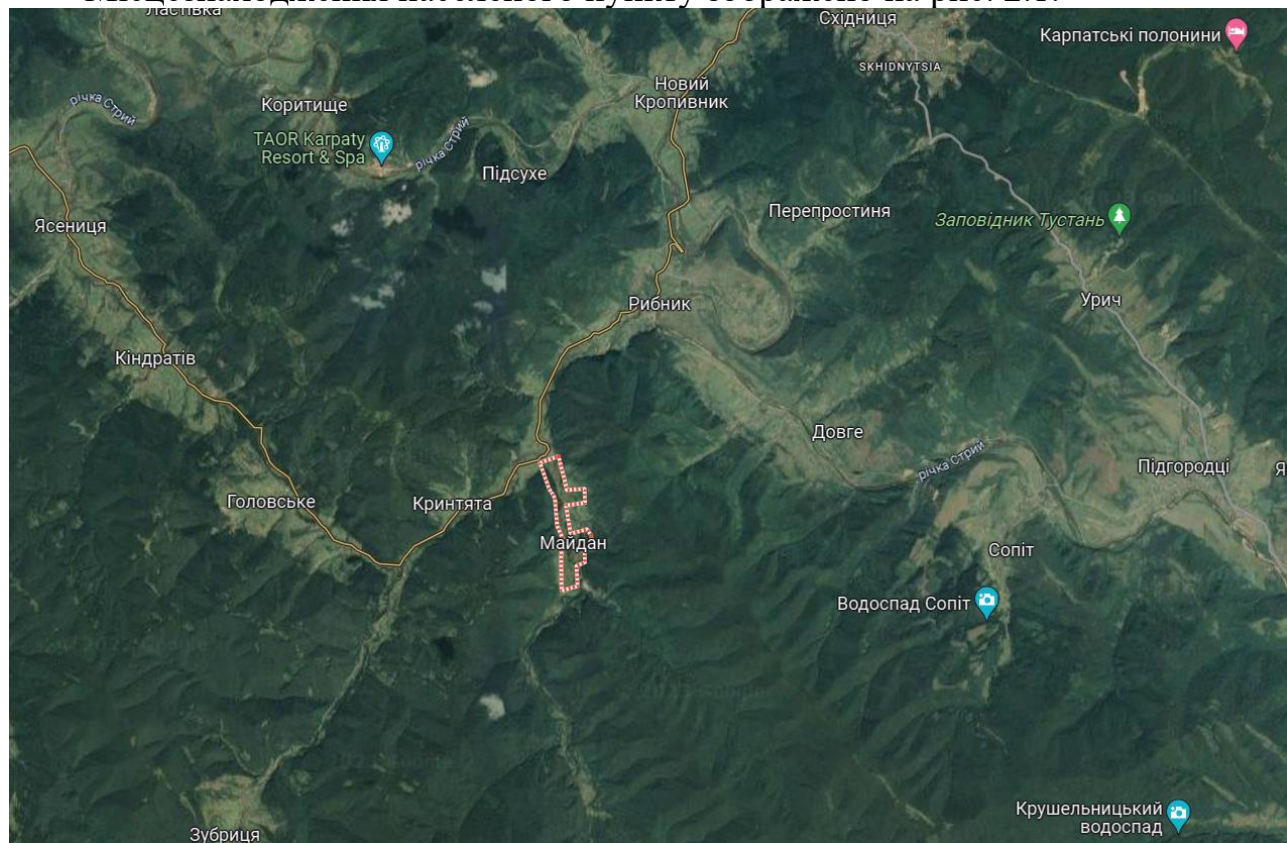


Рис. 2.1. Місцезнаходження с. Майдан

Відповідно до вихідних даних та топогеодезичного знімання місцевості визначено межі території проектування.

Земельна ділянка, передбачається для рибгоспівських потреб з цільовим призначенням з КВЦПЗ 10.07 «для рибгосподарських потреб».

На північ від території опрацювання протікає річка Рибник, територія житлової садибної забудови та озеленені території, на схід – територія

						Арк.
						9
Змн.	Арк.	№ докум.	Підпис	Дата		

лісогосподарських потреб (Національний природний парк «Сколівські Бескиди»), з південного та західного боку – річка Рибник та територія лісогосподарських потреб (Національний природний парк «Сколівські Бескиди») (рис. 2.2).

Найближча існуюча садибна забудова розташовується орієнтовно за 47 м, на північ від проєктованої земельної ділянки.

Об'єкти державних та регіональних інтересів, розміщення яких на території детального планування визначено Генеральною схемою планування території України, схемами планування території на регіональному рівні – схема планування Львівської області.

Об'єкти місцевих інтересів, розміщення яких на території детального планування - відсутні.

						Арк.
						10
Змн.	Арк.	№ докум.	Підпис	Дата		

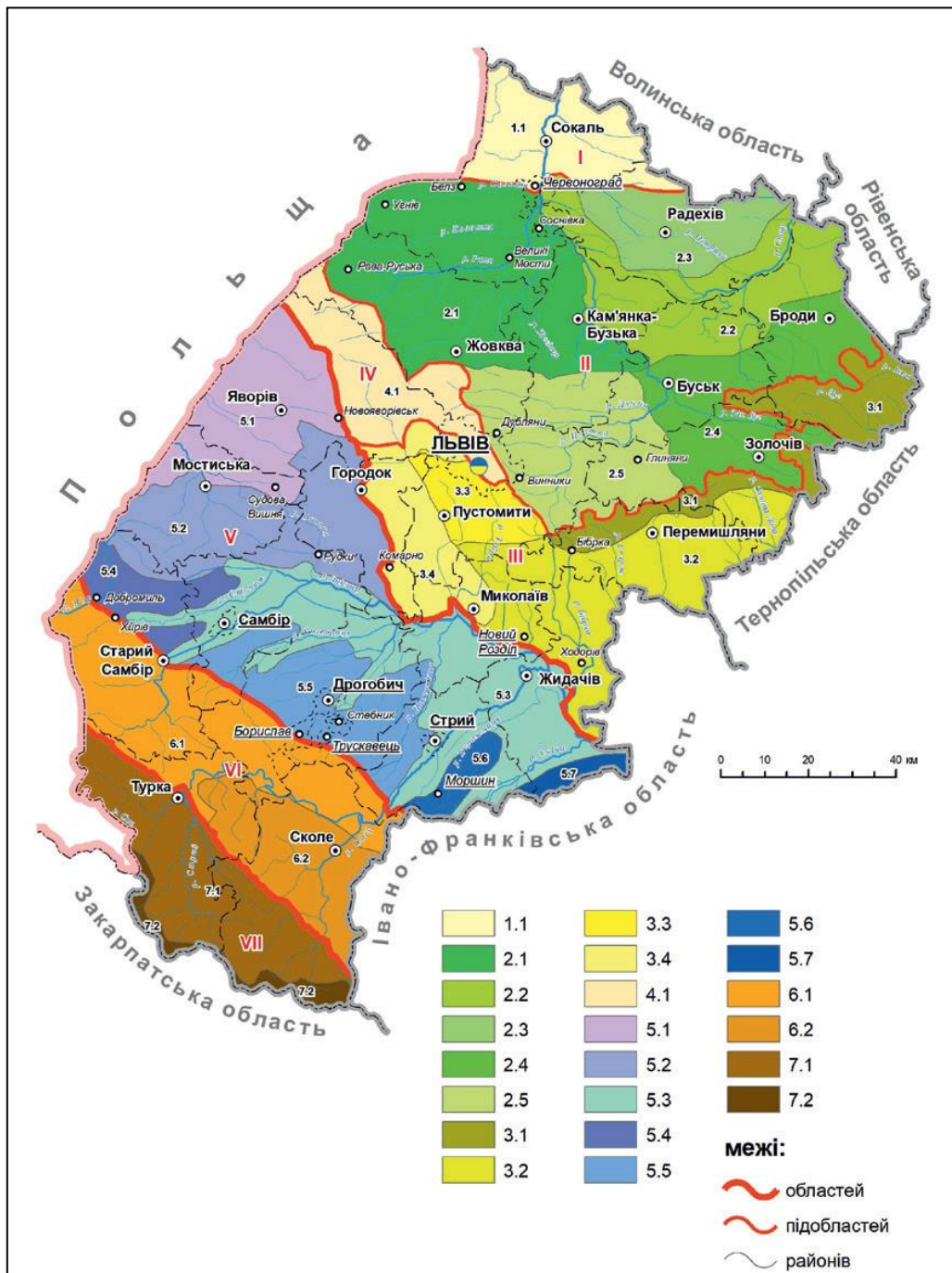


Рис. 2.3. Геоморфологічне районування Львівської області

Прибескидське Передкарпаття охоплює територію між долиною р. Свіча на сході і державним кордоном із Польщею на заході. Переважаючі абсолютні висоти коливаються в межах від 240 м (Верхньодністерська улоговина) до 400-519 м (Стри-вігорська та Дрогобицька височини).

На підставі аналізу рельєфу, його структурно-геологічної єдності та спільності походження у межах Прибескидського Передкарпаття можна виділити такі типи рельєфу: 1) долинно-терасовий; 2) улоговинно-терасовий; 3) водно-льодовиково-алювіальний; 4) водно-льодовиково-ерозійний; 5) денудаційно-аккумулятивний; 6) денудаційно-ерозійний.

Долинно-терасовий тип рельєфу охоплює терасові ділянки річкових долин і поширений на всіх річках Пригорганського Передкарпаття: Стривігору, Дністра, Бистриці Підбузької, Тисьмениці, Стрия та Свічі.

Формувався цей комплекс під впливом диференційованих тектонічних рухів і ерозійно-аккумулятивної діяльності рік. Охоплює заплаву, від 2 до 4 надзаплавних терас.

Дрогобицька денудаційно-аккумулятивно-ерозійна височина розміщена на межиріччі Дністра - Стрия з переважаючими абсолютними висотами 300-400 м. Значні площі на межиріччях займають поверхні четвертої, п'ятої та шостої надзаплавних терас, поблизу краю гір трапляються фрагменти денудаційних поверхонь (педиментів). Все це дало підстави відмовитися від назви «скульптурної» для Дрогобицької височини, незважаючи на те, що її поверхня сильно розчленована долинами річок Бистиця Підбузька, Тисьмениця, Колодниця, Нежухівка та їхніми численними притоками.

Структурно Дрогобицька височина приурочена здебільшого до Самбірського покриву Внутрішнього Передкарпаття. Свідченням новішої тектонічної активності в межах Дрогобицької височини є досить розвинута ярково-балкова сітка.

Найбільші абсолютні висоти зосереджені в центральній передгірській частині Дрогобицької височини (417 м північніше с Тустановичі). У північно-західному та південно-східному напрямках абсолютні і відносні висоти поступово знижуються. За деякими відмінностями в морфології рельєфу Дрогобицька височина поділяється на два підрайони: Бистрице-Підбузьку та Кояодиницьку височини.

Бистрице-Підбузька височина розміщена на межиріччі Дністра-Тисьмениці. Для неї характерне домінування увалисто-горбистих межиріч, широких терасованих долин.

Для Колодницької височини (займає межиріччя Тисьмениці - Стрия) характерний розчленованіший рельєф, із широким розвитком ярково-балкової сітки на межиріччі Тисьмениці - Колодниці, зокрема в басейнах потоків Лютичина та Летнянка. У районі Стебника розвиваються процеси техногенно обумовленого соляного карсту. У пригірській частині височини спостерігається різкіше падіння абсолютних і відносних висот від долини Тисьмениці до долини Стрия.

Гідрологічні та гідрогеологічні умови.

Місце розташування населеного пункту та геоморфологічна структура території зумовили її гідрологічні та гідрогеологічні умови. Відповідно до схеми «Гідрологічне районування Львівської області» територія належить до басейну річки Дністер, що в свою чергу належить до басейну Чорного моря (рис. 2.4).

						Арк.
						13
Змн.	Арк.	№ докум.	Підпис	Дата		

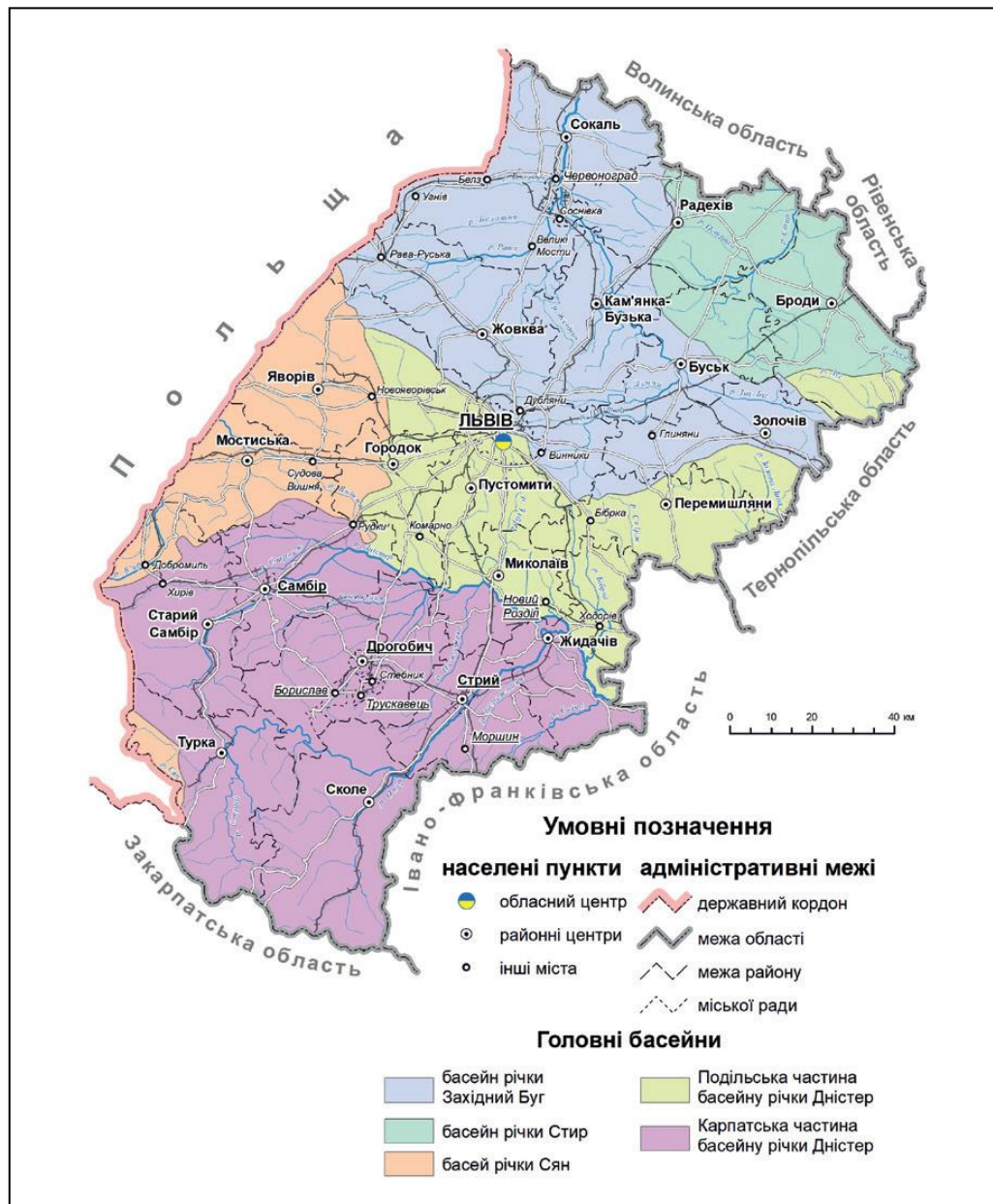


Рис 2.4. Гідрологічне районування Львівської області

Рибник – річка в Україні, у межах Дрогобицького району Львівської області. Права притока Стрию (басейн Дністра).

Довжина річки 3,6 км (разом з Рибником Майданським – 22,6 км), площа басейну 159 км². Річка типово гірська. Долина вузька, частково заліснена. Заплава часто одностороння. Річище слабозвивисте, з кам'янистим дном і перекатами. Характерні паводки після сильних дощів чи під час відлиги.

Рибник утворюється злиттям річок Рибник Майданський і Рибник Зубриця у північній частині села Майдан. Тече між горами Сколівських Бескидів на північ, у пригірловій частині – на північний схід. Впадає до Стрию в межах північно-східної частини села Рибника.

Рибник Майданський – річка в Українських Карпатах, у Дрогобицькому (частково), а також на межі Турківського і Сколівського районів Львівської області. Права притока Рибника (басейн Стрию).

Довжина 19 км, площа басейну 82,8 км². Річка типово гірська. Долина вузька і глибока, переважно залісна. Річище слабозвивисте, кам'янисте, з багатьма перекатами і бистринами.

Рибник Майданський бере початок на північно-східних схилах хребта Високий Верх. Тече між горами Сколівських Бескидів переважно на північ. Впадає до Рибника в межах села Майдана.

Більша частина річки тече в межах Національного природного парку «Сколівські Бескиди».

Кліматичні умови.

Регіон розташований у перехідній зоні від помірно-теплого західно-європейського клімату до помірно континентального східно-європейського. Територія району знаходиться в зоні атлантико-континентального клімату і відноситься до північного кліматичного району. Особливості кліматичних умов зумовлені положенням між вологими прибалтійськими низовинами з одного боку і сухими степами південної частини – з другого. Клімат району помірно-континентальний, із м'якою зимою, довготривалою вологою весною і теплою, відносно сухою осінню. Клімат району характеризується низьким тиском, великою вологістю повітря, порівняно великою кількістю опадів, слабким випаровуванням. Велика кількість опадів спричинена західними та північно-західними вітрами з Атлантичного океану, які швидко змінюють погоду.

Зима відносно м'яка, середня температура січня -5°C , весна волога, прохолодна, осінь тепла, достатньо суха. Характерною особливістю кліматичних умов є зміна температури повітря в літній період.

Найжаркіший місяць – липень з середньомісячною температурою $+18,3^{\circ}\text{C}$. Найхолодніший місяць року – січень, із середньою багаторічною температурою $-4,1^{\circ}\text{C}$. Середньорічна температура складає $+7,4^{\circ}\text{C}$. Екстремальні температури сягають: абсолютний максимум $+37,1^{\circ}\text{C}$, абсолютний мінімум $-33,6^{\circ}\text{C}$. Мінімальна відносна вологість спостерігається в квітні – травні і становить 60%-70%, а в грудні-січні збільшується до 80%-90%.

Середньорічна кількість опадів складає 798 мм, з них 407 мм випадає у весняно-літній період, характерним є континентальний тип випадання опадів з максимумом у літні місяці та мінімум взимку. Слід відзначити, що осінь буває вологою, а взимку часті відлиги, тому створюються умови для осінньої та зимової інфільтрації опадів, що сприяє утворенню умов для відновлення експлуатаційних запасів підземних вод.

Кліматичні умови характеризуються незначними річними і добовими амплітудами, підвищеним зволоженням території. Головна риса клімату – його м'якість і часті відлиги взимку, незначні перепади температури влітку.

Район перебуває у вологій, помірно теплій агрокліматичній зоні та в агрокліматичній підзоні достатнього зволоження ґрунту.

Середня тривалість вегетаційного періоду 205-215 днів.

В третій декаді листопада можливе випадання снігу, а в третій декаді березня повний схід. Часті відлиги спричинюють нестійкість снігового

						Арк.
						15
Змн.	Арк.	№ докум.	Підпис	Дата		

покриву, середня висота – 20 см, максимальна – 56 см. Нерівномірний розподіл опадів протягом року (найбільша кількість опадів в травні–серпні, найменша – в січні–квітні) поряд з іншими факторами сприяють утворенню великих площ перезвожених земель, а також значному розвитку ерозії ґрунтів.

Радіаційний баланс додатній і складає біля 40 Ккал/см² за рік. Нормативна глибина промерзання 1,0м, снігове навантаження 680 Па. Середнє число днів штилю – 19. За повторюваністю вітри переважно: західні – 24%, південно-східні – 17%, північно-західні – 15%, південно-західні – 13%.

Ґрунтовий покрив

Ґрунтовий покрив досить різноманітний. Найпоширенішими типами ґрунтів є: дерново-підзолисті, сірі опідзолені, дернові, лучні ґрунти (рис. 2.5).

Темно-сірі опідзолені ґрунти поєднують у собі ознаки чорноземів і дерново-підзолистих ґрунтів. Ознаки чорноземів проявляються в добре розвиненому гумусовому горизонті (He), що має глибину 30 – 32 см, у глибокому забарвленні профілю гумусом (He+Hi становить 45 – 55 см) і в наявності кротовин у підорному шарі. Підзолистість виявлена наявністю у верхній частині ґрунтового профілю рясної борошнистої крем'янкової присипки та ілювіального горизонту. Темно-сірі опідзолені ґрунти на відміну від чорноземів опідзолених мають більш глибокий ілювіальний і дещо менший гумусовий горизонти.

						Арк.
						16
Змн.	Арк.	№ докум.	Підпис	Дата		

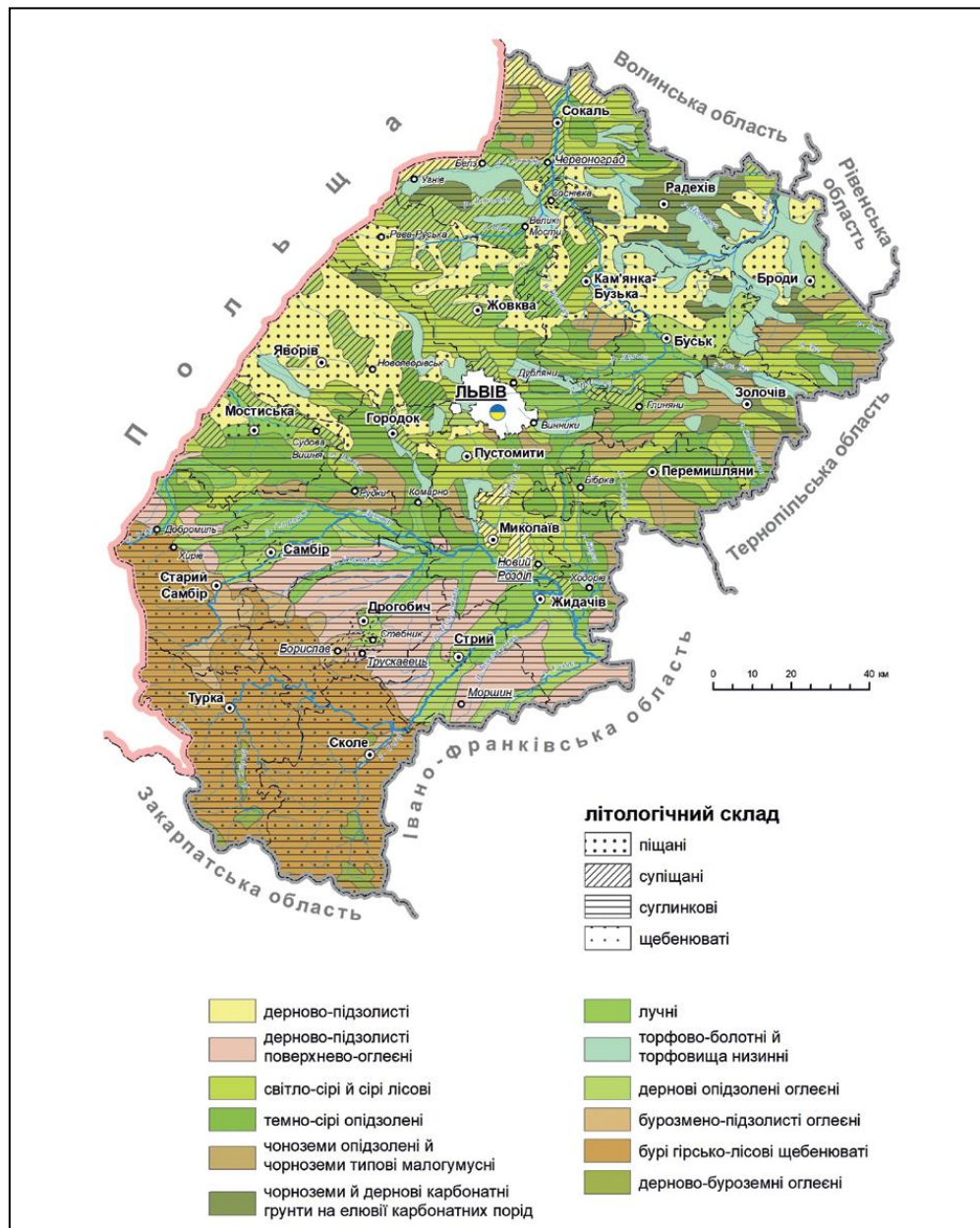


Рис. 2.5. Ґрунтовий покрив Львівської області

Темно-сірі опідзолені ґрунти і чорноземи опідзолені більш забезпечені поживними речовинами, ніж ясно-сірі і сірі опідзолені ґрунти. За характером поживного режиму іони подібні до ґрунтів чорноземного типу ґрунтоутворення. Проте під дією процесу опідзолювання, що супроводиться руйнуванням вбирного комплексу, верхні їх шари збіднені на колоїди, мають кислу реакцію та знижену суму ввібраних основ.

Сірі лісові ґрунти активно використовуються в сільському господарстві для вирощування кормових, зернових і плодо-овочевих культур. Для підвищення родючості застосовують систематичне внесення органічних добрив, травосіяння і поступове поглиблення орного шару. У зв'язку зі слабко вираженістю здатністю сірих лісових ґрунтів до накопичення нітратів, азотні добрива рекомендується вносити в ранньовесняний період.

Формування флори та рослинного покриву Дрогобицького району

					Арк.
					17
Змн.	Арк.	№ докум.	Підпис	Дата	

пов'язане з льодовиковим і післяльодовиковим часом, у зв'язку з чим флора є неоднорідна за своїм складом. Для неї характерними є такі основні флористичні елементи: бореальні (ялина, сосна), середньоєвро-пейські або зони широколистяних лісів (бук, дуб, граб, явір), зокрема європейські гірські, серед яких є карпатські види. Природна рослинність представлена лісовим, лучними та болотними угрупованнями. Лісова рослинність має основні типи: ліси широколистяні, мішані та хвойні.

Біорізноманіття

Одним із найдієвіших методів збереження генофонду живої природи, унікальних природних екосистем, ландшафтів є метод заповідання. Результати екологічних досліджень свідчать, що заповідні екосистеми виконують важливу функцію міграції видів флори й фауни у прилеглі напівокультурені та окультурені ландшафти. Таким чином вони збагачують їх біологічне різноманіття і тим самим підтримують екологічну стабільність.

На території області налічується 404 об'єкти природно-заповідного фонду загальною площею 180,2 тис. га. Показник заповідності від загальної площі області становить 8,25 %.

Питання збереження біологічного та ландшафтного різноманіття в межах територій природно-фонду висвітлені у Законі «Про природно-заповідний фонд України», а щодо рідкісних і таких, що перебувають під загрозою зникнення, видів рослин і тварин – у Положенні про Червону книгу України.

До Червоної книги України у межах Львівської області включено 176 видів рослин та грибів. Також, на території області наявний 281 вид рослин, занесених до Переліку видів рослин, що підлягають особливій охороні на території регіону.

У межах Львівської області тваринний світ є досить різноманітний та змішаний і включає східноєвропейські, західноєвропейські, середземноморські й гірські види. До складу фауни хребетних Львівської області (в її сучасних адміністративних межах) належать 340 видів, зокрема: риб – 47, земноводних – 15, плазунів – 8, гніздових птахів – 199, ссавців – 71. Загальна кількість тварин Львівської області, занесених до Червоної книги України налічує 137 видів.

Проектована земельна ділянка межує з Національним природним парком «Сколівські Бескиди».

Сколівські Бескиди – гірський масив в Українських Карпатах, частина Східних Бескидів.

У Сколівських Бескидах існує кілька природоохоронних територій, зокрема Національний природний парк «Сколівські Бескиди» та Поляницький регіональний парк, є також цікаві природні об'єкти: Скелі Довбуша (печерний комплекс), Мертве Озеро, водоспади Гуркало, Кам'янський, Підступи верхній, Крушельницький та інші.

«Сколівські Бескиди» – національний природний парк в Українських Карпатах. Розташований у південній частині Львівської області, в межах Стрийського і (частково) Самбірського та Дрогобицького районів. Парк

						Арк.
						18
Змн.	Арк.	№ докум.	Підпис	Дата		

охоплює частини басейнів річок Стрий та Опір і займає площу 35684 га, з яких 24702 га передані парку в постійне користування.

Переважаючими на території Сколівських Бескид є лісовкриті землі, а найбільші площі цих земель займають хвойні ліси (понад 55%). Домінуючими у їхньому складі є смерекові ліси, які поширені по всій території НПП Сколівські Бескиди та були тут засаджені штучно. Ці ценози характеризуються домінуванням смереки, і лише іноді – домішкою ялиці білої (*Abies alba*), буку лісового (*Fagus sylvatica*) і берези повислої (*Betula pendula*). Твердолистяні породи займають 43,4% площі, а серед переважаючими є букові ліси. У складі деревної та чагарникової рослинності НПП Сколівські Бескиди виділяють угруповання п'яти класів: Rhamno-Prunetea у якому домінують терен колочий (*Prunus spinosa*), шипшина (*Rosa sp.*) та глід (*Crataegus sp.*); Salicetea purpureae, який поширюється вздовж берегів заплав великих річок і представлений здебільшого вербою прутувидною (*Salix viminalis*) з домішками вільхи сірої (*Alnus incana*), бузини чорної (*Sambucus nigra*) та клену американського (*Acer negundo*) – цей клас відіграє важливу роль в запобіганню розмивання берегів водою; Alnetea glutinosae – цей клас представлений заростями чагарникових верб; *Salix cinerea* поширений на території парку нерівномірно та зрідка з домішками смереки; Quercso-Fagetea, який серед лісових угруповань є найбільш різноманітним, а домінуючим у цьому класі зазвичай є бук лісовий (*Fagus sylvatica*), дуб черешчатий (*Quercus robur*), граб звичайний (*Carpinus betulus*), рідше – вільха чорна (*Alnus glutinosa*), явір (*Acer pseudoplatanus*) та інші види. Також тут поширені грабові, грабово-дубові, грабово-дубово-липові і липово-дубові ліси.

Серед водної та лучної рослинності тут поширені такі види: ряска мала (*Lemna minor*), комиш (*Scirpus sylvaticus*), ситник розлогий (*Juncus effusus*), хвощ болотний (*Equisetum palustre*), польовиця тонка (*Agrostis tenuis*), м'ята польова (*Mentha arvensis*), вовконіг європейський (*Lycopus europaeus*), осот, або бодак (*Cirsium rivulare*), кремена (*Petasites albus*), жовтець повзучий (*Ranunculus repens*), щучка дерниста (*Deschampsia caespitosa*), калюжниця болотна (*Caltha palustris*), суховершки (*Prunella vulgaris*), вербозілля звичайне (*Lysimachia vulgaris* L.), трясучка середня (*Briza media*), костриця лучна (*Festuca pratensis*) та багато інших.

У флорі НПП «Сколівські Бескиди» присутні 35 видів рослин, занесених до Червоної книги України, та два види рослин Бернської Конвенції. Серед них: цибуля ведмежа (*Allium ursinum* L.), арніка гірська (*Arnica montana*), астранція велика (*Astrantia major* L.), підсніжник звичайний (*Galanthus nivalis* L.), пальчатокорінник травневий (*Dactylorhiza majalis* (Reichenb)), лілія лісова (*Lilium martagon* L.), зозулинець чоловічий (*Orchis mascula* L.), скополія карніолійська (*Scopolia carniolica* Jacq.), дзвоники розлогі ялицеві (*Campanula abietina* Griseb. et Schenk), нарцис вузьколистий (*Narcissus angustifolius* Curtis) та інші.

У парку трапляється близько 20 видів риб, зокрема такі види: форель струмкова (*Salmo trutta m. fario* L.), короп (*Cyprinus carpio* L.), пічкур звичайний

(*Gobio gobio* L.), верховодка (*Alburnus alburnus* L.), вусач балканський (*Barbus meredionalis petenyi* Heckel.), рибець (*Vimba vimba* Pall.), слиж (*Barbatula barbatula* L.), бабець строкатоногий (*Cottus poecilopus* Heckel.), а серед червонокнижних – хариус (*Thymallus thymallus* L.).

Серед земноводних можна зустріти такі види: жабу трав'яну, тритона карпатського, тритона звичайного, гребцястого тритона, саламандру звичайну, кумку жовточереву, квакшу звичайну, ропуху звичайну та сіру, жабу гостроморду, жабу Лессона, жабу озерну та багато інших видів. Серед видів земноводних тварин, що занесені до Червоної книги, тут поширені чотири види тритонів, а також саламандра *Salamandra salamandra* L.

Серед плазунів на території парку у лісових масивах часто трапляються вуж, гадюка звичайна і дуже рідко – мідянка. Також часто трапляються безнога змієподібна ящірка – веретільниця, ящірка прудка і живородна, безнога ящірка – веретільниця ламка та інші.

Надзвичайно різноманітною на території НПП є орнітофауна, яка налічує близько 150 видів, хоча різноманітність водоплавних та болотних видів птахів тут представлена досить бідно: гуска сіра (*Anser anser* L.), а також можливо й інші види гусей, журавель сірий (*Grus grus* L.), чайка (*Vanellus vanellus* L.), кульон великий (*Numenius arquata* L.), мартин жовтоногий (*Larus cachinnans* Pall.), крячок білощокий (*Chlidonias hybrida* Pall.), чапля сіра (*Ardea cinerea* L.), гоголь (*Buccephala clangula* L.), крех малий та інші. Найбільше видів серед горобцеподібних (82 види), зокрема сорокопуд сірий (*Lanius excubitor* L.), занесений до Червоної книги. З соколоподібних тут трапляється 18 видів.

Ссавці національного парку нараховують близько 50 видів. З копитних звірів тут трапляється олень благородний, сарна, дикий кабан та зубр. Зубри були завезені сюди у 2009-2010 роках в кількості 11 особин (6 самок і 5 самців), вони пристосувалися до місцевих умов і змогли дати потомство. Окрім цього тут трапляється ведмідь, тхір чорний, нориця руда, мишаки жовтогрудий і лісовий, вовчок сірий, лисиця, куниця лісова та інші. Серед рідкісних червонокнижних видів на території парку трапляються: ведмідь бурий, кіт лісовий, рись, видра, борсук, горностаї, широковоух європейський, нічниця в'їйчаста, нічниця довговуха, підковоніс малий, рясоніжка мала, нориця водяна та інші. Окрім цього вісім видів рукокрилих, які живуть на території НПП «Сколівські Бескиди», занесені до Бернського списку й один – до Європейського Червоного списку. Серед мисливських звірів на території парку трапляється 18 видів, таких як: олень, сарна, дика свиня, заєць-русак, вивірка, лисиця, куниця лісова.

Стан навколишнього середовища

Для аналізу та оцінки поточного стану навколишнього середовища були використані статистичні дані та офіційні дані обласних органів виконавчої влади, що реалізують державну політику у сфері охорони навколишнього природного середовища та реалізують політику у сфері охорони здоров'я. Основними джерелами інформації були: Звіт про результати моніторингу природного довкілля Львівщини, Екологічний паспорт Львівської області,

						Арк.
						20
Змн.	Арк.	№ докум.	Підпис	Дата		

Регіональна доповідь про стан навколишнього середовища у Львівській області, статистичний щорічник Львівської області, статистичний збірник Довкілля Львівської області.

Основними екологічними проблемами Львівщини є незаконна вирубка лісу, забруднення річок, утилізація відходів, викиди забруднюючих речовин в атмосферне повітря.

Стан атмосферного повітря населеного пункту залежить від обсягів забруднюючих речовин, які викидаються стаціонарними та пересувними джерелами викидів.

Суттєвим джерелом забруднення атмосферного повітря виступає автотранспорт. Викиди від автотранспорту особливо небезпечні для здоров'я людини, оскільки потрапляють у повітря в приземному шарі, в зоні дихання людини. Якість повітря може погіршуватись з причин експлуатації технічно зношеного транспорту, сумнівної якості пального, недосконалої організації дорожнього руху, стану дорожнього покриття та за несприятливих метеорологічних умов.

Робота промислових підприємств характеризується стаціонарними джерелами викидів шкідливих речовин, які викидають в навколишнє природне середовище діоксиди сірки, азоту, оксид вуглецю, речовини у вигляді твердих суспендованих частинок.

Серед забруднювальних речовин, що викидаються внаслідок руху транспортних засобів виділяють: оксиди вуглецю, оксиди азоту, бенз(а)пірен, неметанові леткі органічні сполуки, пил.

Основним джерелом забруднення навколишнього середовища, а особливо водних об'єктів є недостатньо добре очищені або взагалі не очищені господарсько-побутові та стічні води.

Природний процес очищення стічних вод відбувається дуже повільно, а скидання шкідливих речовин є безперервним. У свою чергу, якщо не проводити очищення стічних вод наслідки для екології будуть маловтішними.

Органічні речовини, які містяться в стічних водах, потрапляючи в значних кількостях у водойми або накопичуючись в ґрунті, можуть швидко загнивати і погіршувати санітарний стан водойм і атмосфери, сприяючи поширенню різних захворювань.

Водопостачання та водовідведення в межах території опрацювання детального плану відсутнє.

Забруднення ґрунтового покриву відбувається внаслідок акумулювання забруднювальних речовин з викидів у атмосферне повітря, нагромадження відходів та спалювання пального пересувними джерелами забруднення.

Земельні ресурси зазнають негативного впливу від накопичень побутових відходів, значна частина яких могла б знайти застосування як вторинна сировина. Забруднені ґрунти є вторинним джерелом забруднення підземних та поверхневих вод через незадовільний стан покриття вулиць, недостатню кількість зелених насаджень.

						Арк.
						21
Змн.	Арк.	№ докум.	Підпис	Дата		

Джерелом механічного забруднення ґрунтів може бути несвоєчасна і неякісна санітарна очистка території. Відходи є основним регіональним фактором забруднення навколишнього середовища. Міграція токсичних компонентів призводить до забруднення ґрунтів, поверхневих та підземних вод, атмосферного повітря.

Потенційними джерелами забруднення ґрунтового середовища при експлуатації об'єктів проектування є накопичення твердих побутових відходів.

Довкола населеного пункту розташований Національний природний парк «Сколівські Бескиди». На території проектування та в її околицях відсутні промислові підприємства, що можуть забруднювати навколишнє природне середовище.

Враховуючи вищенаведе, можна зробити загальний висновок, що стан атмосферного повітря є добрий.

На території проектування об'єктів, що належать до природо-заповідного фонду, об'єктів культурної спадщини не виявлено.

Існуючими обмеженнями використання земельної ділянки є:

- охоронна зона від ЛЕП 0,4 кВт (повітряні лінії електропередач ПЛ-0,4 кВ з охоронними зонами 2 м. по обидві сторони лінії від крайніх проводів (згідно Постанови Кабінету Міністрів України від 04.03.1997 №209 «Про затвердження Правил охорони електричних мереж»);
- прибережна захисна смуга від водного об'єкту – 25 метрів (згідно Водного Кодексу України ст.88) та листа від 22.02.2023 №18/222 Державного агентства водних ресурсів України БУВР Західного Бугу та Сяну;
- червоні лінії вулиць;
- межі сусідніх землекористувачів.

Природоохоронні території та об'єкти

На території ДПТ відсутні території та об'єкти природно-заповідного фонду, їх функціональні та охоронні зони, території, зарезервовані з метою наступного їх заповідання, об'єкти екомережі, території Смарагдової мережі, водно-болотні угіддя міжнародного значення, біосферні резервати програми ЮНЕСКО «Людина і біосфера», об'єкти всесвітньої спадщини ЮНЕСКО.

Відповідно до ст. 5. Закону України «Про екологічну мережу України» до складових структурних елементів екомережі включаються:

- а) території та об'єкти природно-заповідного фонду;
- б) землі водного фонду, водно-болотні угіддя, водоохоронні зони;
- в) землі лісового фонду;
- г) полезахисні лісові смуги та інші захисні насадження, які не віднесені до земель лісового фонду;
- г) землі оздоровчого призначення з їх природними ресурсами;
- д) землі рекреаційного призначення, які використовуються для організації масового відпочинку населення і туризму та проведення спортивних заходів;
- е) інші природні території та об'єкти (ділянки степової рослинності, пасовища, сіножаті, луки, кам'яні розсипи, піски, солончаки, земельні ділянки, в межах яких є природні об'єкти, що мають особливу природну цінність);

						Арк.
						22
Змн.	Арк.	№ докум.	Підпис	Дата		

- є) земельні ділянки, на яких зростають природні рослинні угруповання, занесені до Зеленої книги України;
- ж) території, які є місцями перебування чи зростання видів тваринного і рослинного світу, занесених до Червоної книги України;
- з) частково землі сільськогосподарського призначення екстенсивного використання - пасовища, луки, сіножаті тощо;
- и) радіоактивно забруднені землі, що не використовуються та підлягають окремій охороні як природні регіони з окремим статусом.

Проектована земельна ділянка межує з Національним природним парком «Сколівські Бескиди».

З метою збереження, відтворення та раціонального використання природних територіальних комплексів даного регіону, що мають важливе природоохоронне, естетичне, наукове, освітнє, рекреаційне та оздоровче значення Указом Президента України № 157/99 від 1 лютого 1999 року створено Національний природний парк «Сколівські Бескиди» (далі - НПП), який є природоохоронною рекреаційною, культурно-освітньою, науково-дослідною установою загальнодержавного значення і входить до складу природно-заповідного фонду України. Загальна площа НПП 35684 га, у тому числі - 24702 га надані парку у постійне користування і 10982 га включені до його складу без вилучення у постійного землекористувача (Сколівського військового лісгоспу). НПП знаходиться в до складу державного лісгосподарського об'єднання «Львівліс».

Парк розташований в межах моноклінально-брилового низькогір'я Сколівських Бескидів і займає його північну частину. Абсолютні висоти на території парку – від 600 до 1260 м. Найвища точка – гора Парашка (1268 м). Переважають ландшафтні комплекси крутосхилого ерозійно-денудаційного лісистого низькогір'я.

На території парку на річці Великій Річці розташований водоспад Гуркало, а на річці Кам'янці – Кам'янецький водоспад. На території парку розташований державний історико-культурний заповідник «Тустань», а також Східницьке родовище мінеральних вод.

Україна є однією з країн, що підписала Бернську конвенцію про біологічне різноманіття (Конвенція про охорону дикої флори та фауни і природних середовищ існування в Європі). Дата підписання Україною: 11 червня 1992 р. Дата ратифікації Україною: Закон України «Про ратифікацію Конвенції про охорону біологічного різноманіття» від 29 листопада 1994 р. № 257/94-ВР. Дата набуття чинності: 29 грудня 1993 р., для України – 7 лютого 1995 р.

Смарагдова мережа України (англ. Emerald network) – українська частина Смарагдової мережі Європи, розробляється з 2009 року.

Мережа Емеральд (Смарагдова мережа, Emerald Network) – це мережа, що включає Території Особливого Природоохоронного Інтересу (Areas of Special Conservation Interest, ASCI, далі – «території (об'єкти) мережі Емеральд»). Мережа Емеральд проектується в державах, які є сторонами Бернської конвенції (всього 26 держав), у країнах Європейського Союзу на виконання

						Арк.
						23
Змн.	Арк.	№ докум.	Підпис	Дата		

Бернської конвенції створюється мережа «Натура 2000», яка проектується за аналогічними принципами, що і мережа Емеральд, але використовує юридичні і фінансові інструменти ЄС (рис. 2.6).

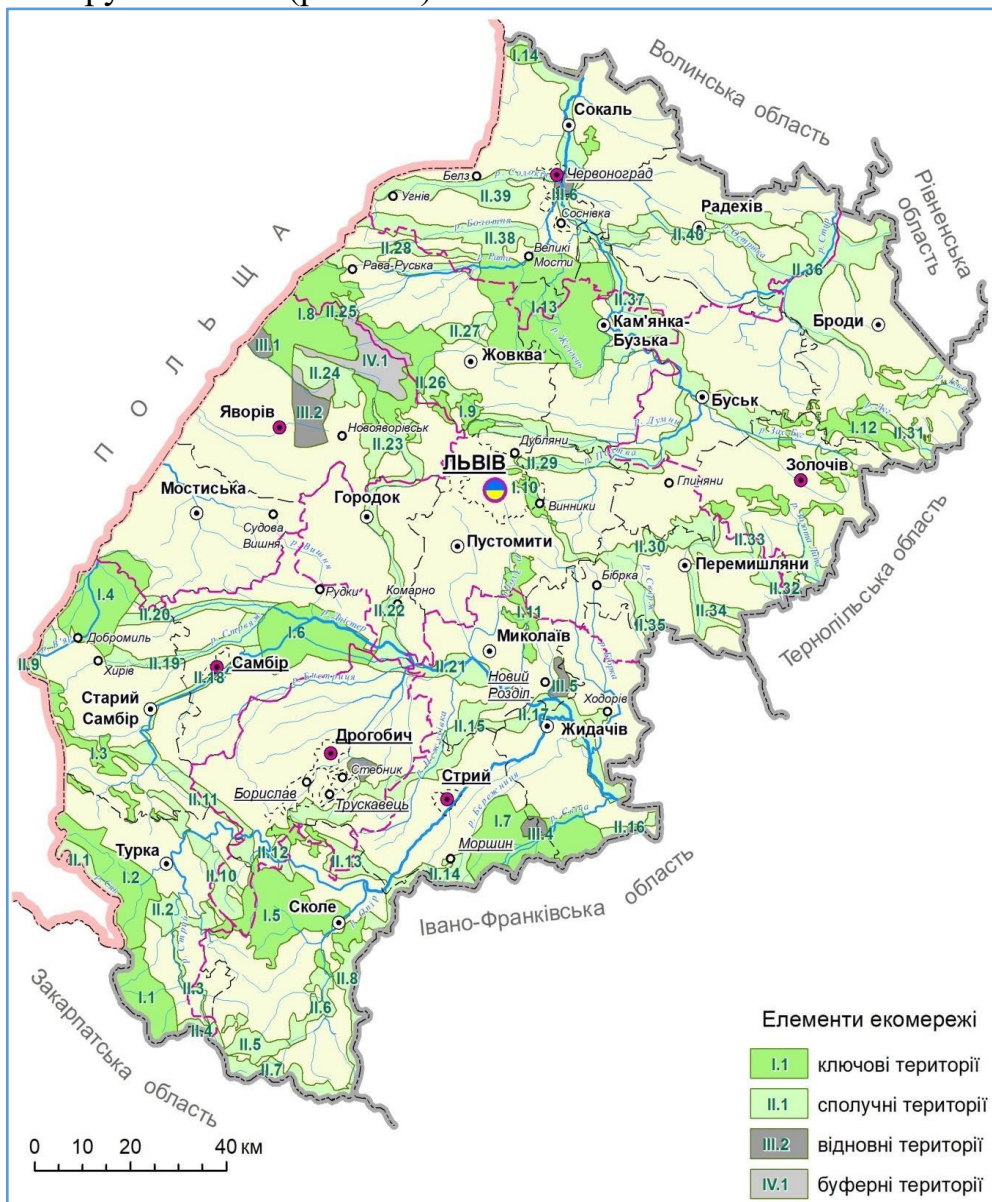


Рис. 2.6. Смарагдова мережа Львівської області

Провідною організацією, яка відповідає за розбудову даної мережі, є Міністерство захисту довкілля та природних ресурсів України. Розробником першої черги Мережі (у 2009-2016 роках) була благодійна організація «Інтерекоцентр» (за цей період підготовлені описи на 271 територію). У період 2017-2019 років проектуванням Смарагдової мережі займається громадська організація «Українська природоохоронна група» (за 2017-2018 розроблено та подано на розгляд Бернської конвенції обґрунтування щодо створення ще 106 територій Мережі). Під час засідання Постійного комітету Конвенції 44-5 грудня 2019 року нові 106 територій були додані до складу мережі (№272-377). Проектом передбачено і створення екологічної мережі.

Територія опрацювання ДПТ межує з об'єктом Смарагдової мережі України у Львівській області Skolivski Beskydy National Nature Park UA0000013

					Арк.
Змн.	Арк.	№ докум.	Підпис	Дата	24

(рис. 2.7). Площа об'єкту становить 35696 га, кількість птахів – 24 види, інша кількість 28 видів, типи оселищ – 22 види, всі таксони – 74 шт. В об'єкті Смарагдової мережі Skolivski Beskydy National Nature Park UA0000013 згадуються рідкісні рослинні угруповання з Зеленої книги України: Alnetum (incanae) matteuccidosum; Fagetum alliosum (ursini); Acereta псевдоплатані; Fagetum dryopteridosum; Fagetum symphytosum; Acereta (pseudoplatani) -Fagetum (sylvaticae) lunariosum.

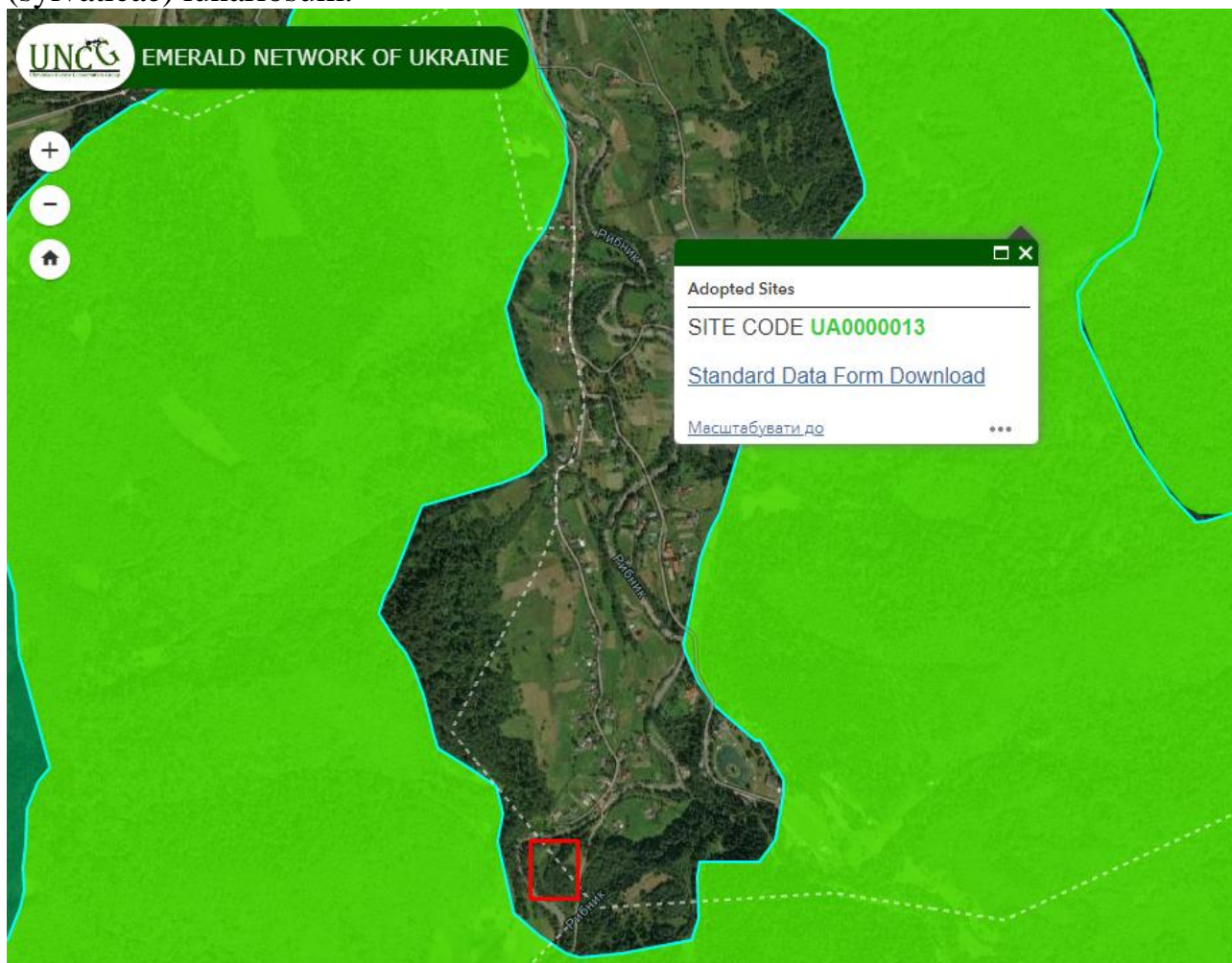


Рис. 2.7. Розташування с. Мшана в системі територій Смарагдової мережі України

Прогнозні зміни стану довкілля у тому числі здоров'я населення якщо документ державного планування не буде затверджено.

Незатвердження документа державного планування не сприятиме соціально-економічному розвитку та не покращить екологічних умов довкілля населеного пункту:

- не буде проведено планувально-інженерної підготовки проектованої території;
- не буде здійснено реабілітації проблемних територій для подальшого їх використання;

						Арк.
						25
Змн.	Арк.	№ докум.	Підпис	Дата		

– не буде вирішено питання ефективного використання території опрацювання ДПТ;

– не буде проведено заходів з інженерної підготовки та захисту території від небезпечних геологічних та гідрогеологічних процесів;

За умови збереження існуючого просторового планування території збільшення впливу негативних факторів на стан довкілля та здоров'я мешканців навколишніх територій не передбачається.

Зміни стану водного, повітряного середовища, якщо ДДП не буде затверджено, загалом не прогножуються. Ймовірний опосередкований вплив у зв'язку з тенденцією до збільшення навантаження на ґрунтове середовище, внаслідок збільшення ризику забруднення у разі невирішення питання з організацією території.

						Арк.
						26
Змн.	Арк.	№ докум.	Підпис	Дата		

3. Характеристика стану довкілля, умов життєдіяльності населення та стану його здоров'я на територіях, які ймовірно зазнають впливу

Охорона навколишнього природного середовища, раціональне використання природних ресурсів, забезпечення екологічної безпеки життєдіяльності людини – невід'ємна умова сталого економічного і соціального розвитку.

Характеристика стану довкілля, умов життєдіяльності населення здійснюється по старому районуванню через відсутність оновленої інформації по статистичним даним в розрізі нового адміністративно-територіального поділу.

Оскільки вся існуюча статистична інформація щодо поточного стану довкілля на території Львівської області стосується лише аналізу районів, а не окремих адміністративних одиниць, то проведено оцінку стану довкілля, умов життєдіяльності населення та стану його здоров'я у Дрогобицькому районі.

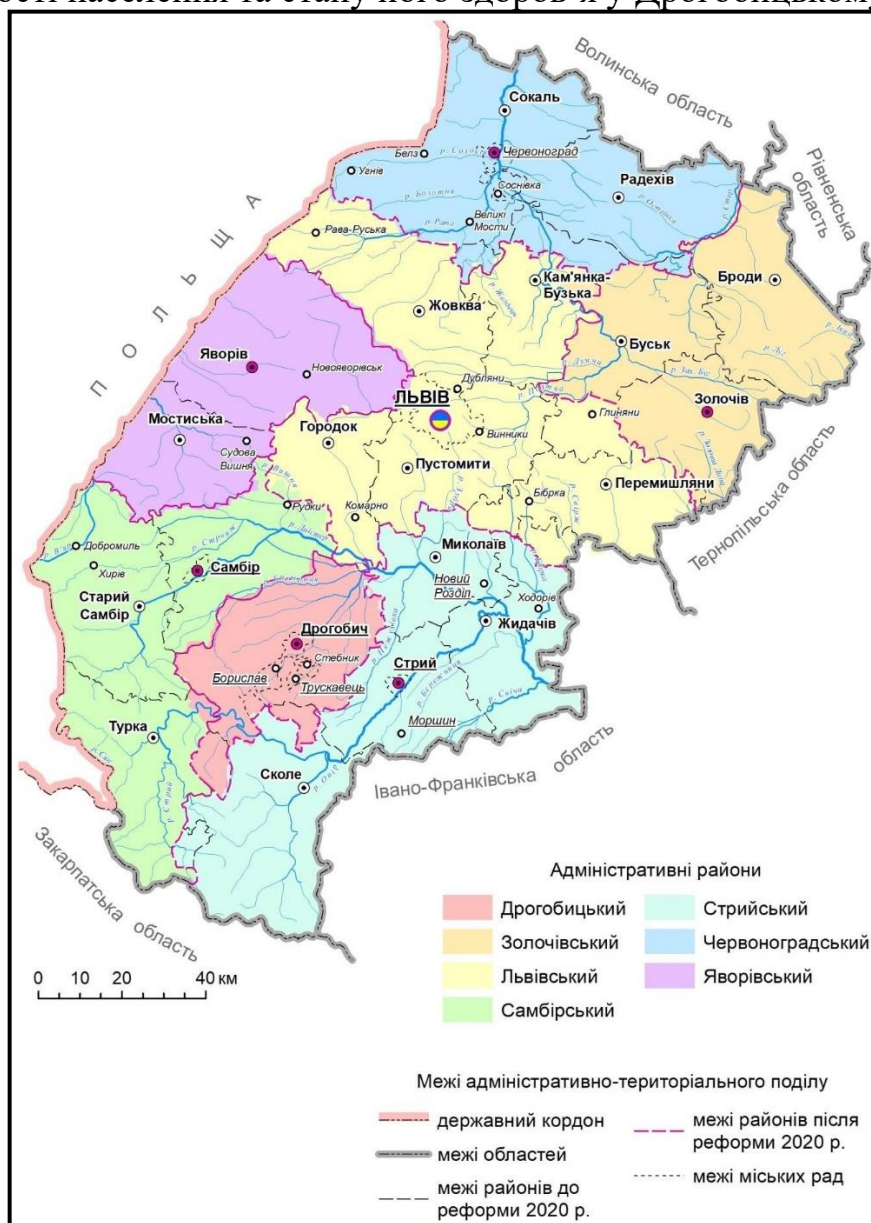


Рис. 3.1. Адміністративно-територіальний устрій Львівської області

Територія Львівської області поділена на 7 районів: Дрогобицький, Золочівський, Львівський, Самбірський, Стрийський, Червоноградський і Яворівський. На 1 січня 2021 року у 44 містах, 34 селищах міського типу і 1850 сільських населених пунктах проживало 2497,8 тис. осіб. На один квадратний кілометр території області припадало 114 осіб.

Дрогобицький район – колишній район України на південному заході Львівської області. Районний центр – місто Дрогобич. Населення становить 74 539 осіб (на 1 серпня 2013). Площа району 1217 км². У межах району розташовані ще два великих міста (Борислав і Трускавець). Вісім сільських рад Дрогобиччини мають статус гірських.

Моніторинг за станом атмосферного повітря у Львівській області здійснює Львівський регіональний центр з гідрометеорології.

Обсяги забруднюючих речовин, які надійшли у атмосферне повітря від стаціонарних джерел викидів підприємств, установ та організацій, у 2020 році становили 76,0 тис.т, що на 14,5% менше відносно 2019 року (рис. 3.2)



Рис. 3.2. Динаміка та структура обсягів викидів забруднюючих речовин у Львівській області

Із загальної кількості забруднюючих речовин, викиди метану становили 35,7 тис.т, діоксиду сірки – 22,0 тис.т, діоксиду азоту – 5,5 тис.т, оксиду вуглецю – 3,9 тис.т. Крім того, викиди діоксиду вуглецю становили 2968,4 тис.т. У розрахунку на 1 км² площі припало 3,5 т викидів забруднюючих речовин, на 1 особу – 30,3 кг.

Основними забруднювачами повітря Львівської області у 2020 році були підприємства добувної промисловості (43,8% від загального обсягу викидів) та з постачання електроенергії, газу, пари та кондиційованого повітря (40,6%).

Незадовільний стан атмосферного повітря населених пунктів Львівської області обумовлений недотриманням підприємствами технологічного режиму експлуатації пилогазоочисного устаткування, невиконанням у встановлені терміни заходів щодо зниження обсягів викидів до нормативного рівня; низькими темпами впровадження сучасних технологій очищення викидів; відсутністю ефективного очищення викидів підприємств від газоподібних домішок.

Як і в попередні роки, основний вклад в забруднення атмосферного

						Арк.
						28
Змн.	Арк.	№ докум.	Підпис	Дата		

повітря здійснюють підприємства енергетики, вугільної та видобувної промисловості, а також підприємства по видобуванню, транспортуванню ізберіганню природного газу, а саме:

1. ВП «Доброутвірська ТЕС», (ПАТ «ДТЕК Західенерго»);
2. ДП «Львіввугілля» (6 шахт які займаються видобутком кам'яного вугілля);
3. ДВАТ шахта «Надія»;
4. Філія «Оператор газосховищ України» (АТ «Укртрансгаз»);
5. Філія ГПУ «Львівгазвидобування» (ПАТ «Укргазвидобування»);
6. МН «Нафтопрвід Дружба» (ПАТ «Укртрансффта»);
7. НВГУ «Бориславнафтогаз» (ПАТ «Укрнаффта»);
8. ТЗОВ «Нафтогаз тепло» (Новий Розділ ТЕС+ Новояворівськ ТЕС);
9. АТ НПК «Галичина»;
10. ПАТ «Жидачівський ЦПК».

За 2021 рік у Дрогобицькому районі обсяг викидів становив 2402 т забруднюючих речовин, у тому числі: оксиду вуглецю – 213 т, метану – 1200 т, діоксиду азоту – 138 т, діоксиду сірки – 38 т, неметанових летких органічних сполук – 727 т, крім того, речовини у вигляді твердих суспендованих частинок – 67 т. Викиди забруднювальних речовин у розрахунку на 1 особу становлять 10,3 кг, а у розрахунку на 1 км² – 1,7 т.

В загальному об'ємі викидів у повітря в межах регіону значна кількість припадає на пересувні джерела забруднення: автотранспорт, техніка сільськогосподарського призначення.

Моніторинг за станом поверхневих вод Львівської області здійснює Львівське обласне управління водних ресурсів, Державна екологічна інспекція у Львівській області, Волинський та Рівненський обласні центри з гідрометеорології.

На екологічний стан поверхневих вод Львівської області впливають різноманітні фактори, які тісно пов'язані, а саме: забруднення ґрунтів, атмосфери, зміна ландшафтною структури та техногенне перевантаження території, неефективна робота каналізаційно-очисних споруд, не винесення в натуру і картографічних матеріалів прибережних захисних смуг і водоохоронних зон, а також їх недодержання, насамперед в населених пунктах.

Згідно із статистичних даних форми 2-ТП (водгосп) забір води з природних водних об'єктів області у 2020 році зменшився на 24,8 млн. м³ в порівнянні з минулим роком і становить 143,8 млн. м³. У поточному році забір води з підземних водних об'єктів зменшився на 15,2 млн. м³, з 141 млн. м³ в 2019 році до 125,8 млн. м³ у 2020 році. Також у 2020 році зменшився забір води з поверхневих водних об'єктів на 9,05 млн. м³ і склав 18,05 млн. м³, так як у 2019 році забір складав 27,1 млн. м³. Використання свіжої води по області зменшилося з 21,19 млн. м³. З 122,3 млн. м³ у минулому році до 101,11 млн. м³ у поточному. Використання води на господарсько-питні потреби зменшилося у 2020 році на 2,35 млн. м³ в порівнянні з минулим роком (з 58,05 млн. м³ до 56,15 млн. м³). На виробничі потреби водокористувачі області зменшили

						Арк.
						29
Змн.	Арк.	№ докум.	Підпис	Дата		

використання води на 10,08 млн. м³ (з 43,63 млн. м³ до 33,55 млн. м³). Станом на 01.01.2020 у Львівській області нараховується 18447 водокористувачів:

- в басейні р. Західний Буг – 6256 водокористувачів;
- в басейні р. Дністер – 10607 водокористувачів;
- в басейні р. Сян – 1124 водокористувачів;
- в басейні р. Стир – 460 водокористувачів.

Основними проблемами забруднення поверхневих вод Львівщини є:

– скид неочищених та недостатньо очищених стічних вод;
– відсутність водоохоронних зон та прибережно-захисних смуг водних об'єктів. Скид неочищених та недостатньо очищених комунальних і промислових стоків внаслідок фізичного та морального зносу очисних споруд і відсутністю коштів на будівництво, ремонт та їх реконструкцію. Внаслідок тривалої експлуатації без необхідного поточного ремонту систем водопостачання і каналізації більшість водопровідно-каналізаційних господарств області знаходяться в незадовільному технічному стані, який щодня погіршується, частина з них в аварійному стані. Скид неочищених стічних вод з очисних споруд здійснюється в басейни транскордонних річок Дністер, Сян, Західний Буг. Забруднення поверхневих вод транскордонних річок може призвести до негативних наслідків з сторони європейських країн (Польща, Молдова). Другою важливою проблемою, що призводить до забруднення поверхневих вод на території області є часткова відсутність водоохоронних зон та прибережно-захисних смуг водних об'єктів на території області та недотримання умов їх експлуатації.

За 2021 рік у Львівській області забрано 176,4 млн. м³ води з природних водних об'єктів, 151,3 млн. м³ води – з підземних водних об'єктів, спожито свіжої води – 130,8 млн. м³. Обсяг оборотного та повторно-последовного водопостачання становить 355 млн. м³. Потужність очисних споруд в області становить – 311,9 млн. м³. Загальне водовідведення становить 188,8 млн. м³.

Обсяг водовідведення у поверхневі водні об'єкти у Дрогобицькому районі становить 11,7 млн. м³, з них забруднені води – 0,2 млн. м³, нормативно-очищені води – 10,8 млн. м³.

У 2020 році на території Львівської області утворено підприємствами та домогосподарствами 3121,1 тис.т відходів.

У процесі економічної діяльності підприємств та організацій утворено 2923,5 тис.т відходів (93,7% від утворених), у домогосподарствах – 198,1 тис.т (6,3%).

Основна частина утворених у 2020 році відходів (99,96% від загального обсягу) належить до відходів IV класу небезпеки. Відходів I-III класу небезпеки утворено 1142 т, у тому числі I класу – 246 т, II класу – 561 т, III класу – 335 т.

У загальному обсязі відходів, утворених у 2020 році, відходи згорання становили 41,2%, відходи рослинного походження – 9,2%, побутові та подібні відходи – 8,8%.

В області за даними моніторингу станом на 01.01.2021 нараховується 20 діючих сміттєзвалищ. Загальна площа земель, зайнята під сміттєзвалищами,

						Арк.
						30
Змн.	Арк.	№ докум.	Підпис	Дата		

перевищує 152 га.

У розрахунку на одну особу у 2020 році було утворено 1246 кг відходів на 1 км² – 143 т.

Майже всі побутові відходи в області захоронюються на сміттєзвалищах.

Переважна їхня більшість працює в режимі перевантаження, тобто з порушенням проектних показників щодо обсягів накопичення відходів, а будівництво нових потребує відведення значних площ земельних ділянок.

Водночас сміттєзвалища є джерелом інтенсивного забруднення ґрунтів, атмосфери та підземних вод.

Основні показники поводження з відходами на території Дрогобицького району наведені в табл. 3.1.

Табл. 3.1

Показники поводження з відходами I-IV класів небезпеки (т)

Показники	Кількість
Утворилось	261
Отримано зі сторони	–
Утилізовано, оброблено (перероблено)	1
Спалено	–
Передано на сторону	138
Видалено у спеціально відведені місця та об'єкти	–
Видалено у місця неорганізованого зберігання	–
Накопичено протягом експлуатації, у місцях видалення відходів	–

Стан довкілля Дрогобицького району зумовлюється впливом промислових підприємств, впливом об'єктів муніципальної інфраструктури населених пунктів та методами ведення сільського та лісового господарства. Серед екологічних проблем району, які підлягають вирішенню в перспективі, слід виділити:

– забруднення поверхневих вод внаслідок скидання неочищених або недостатньо очищених стоків, що пов'язано з відсутністю очисних споруд, фізичним і моральним зносом водопровідно-каналізаційних систем, недостатнім фінансуванням їх утримання, ремонту і реконструкції;

– недостатні обсяги утилізації відходів, відсутність обладнаних належним чином полігонів для захоронення відходів і, як наслідок, забруднення території (земель, лісів, водоохоронних зон водних об'єктів) промисловими та побутовими відходами;

– виснажливе використання біоресурсів та зменшення біорізноманіття, оскільки мала площа територій є віднесеними до природно-заповідного фонду, що в свою чергу не забезпечує достатньої охорони та збереження цінних природних комплексів та видів які є вразливі, рідкісні чи зникаючі;

– забруднення повітряного середовища та земель внаслідок діяльності промисловості.

						Арк.
						31
Змн.	Арк.	№ докум.	Підпис	Дата		

Аналіз відомостей про стан навколишнього природного середовища території опрацювання ДПТ.

В цілому, стан навколишнього середовища на території проектування можна характеризувати як задовільний, чому сприяє значна кількість зелених насаджень навколо території проектування (дерева та чагарники на прилеглих територіях).

Охорона здоров'я.

Здоров'я населення можна оцінити такими показниками, як середня тривалість життя при народженні або після досягнення певного віку, загальна смертність та смертність дітей до одного року життя, захворюваність і функціональні відхилення, поширеність хвороб.

На базі наявних адміністративних даних щодо державної реєстрації народження і смерті та зміни реєстрації місця проживання, в управлінні статистики Львівської області зробили розрахунки, де і скільки людей мешкає.

Станом на 1 вересня 2019 року, загалом по Львівщині було зареєстровано 2 мільйони 513 тисяч 426 людей наявного населення. З них 753 тис. 221 особа проживає у місті Львові.

Серед інших великих міст Західної України, згідно зі статистикою, опинилися Борислав (35586), Дрогобич (95970), Моршин (5778), Новий Розділ (28425), Самбір (34750), Стрий (59746), Трускавець (28701), Червоноград (79967).

Найбільш чисельними за кількістю осіб, які там проживають, є Яворівський (126270), Пустомитівський (120573) та Жовківський (110256) райони Львівщини. Найменше людей живе у Перемишлянському (37952), Буському (46073) та Радехівському (46803) районах області.

Загалом, кількість мешканців у інших районах Львівщини коливається від 47 до 91 тисячі осіб.

Станом на 2002 рік населення Дрогобицького району становило 76,3 тис. осіб. З 2002 року до сьогодні, кількість населення скорочується (рис. 3.6). Станом на 2020 рік в районі проживає 74,0 тис. осіб, що на 0,4 тис. осіб менше ніж у 2019 році. З них чоловіків – 35,6 тис. осіб, жінок – 38,5 тис. осіб. У 2022 році населення Дрогобицького району становить 222 664 осіб.

						Арк.
						32
Змн.	Арк.	№ докум.	Підпис	Дата		

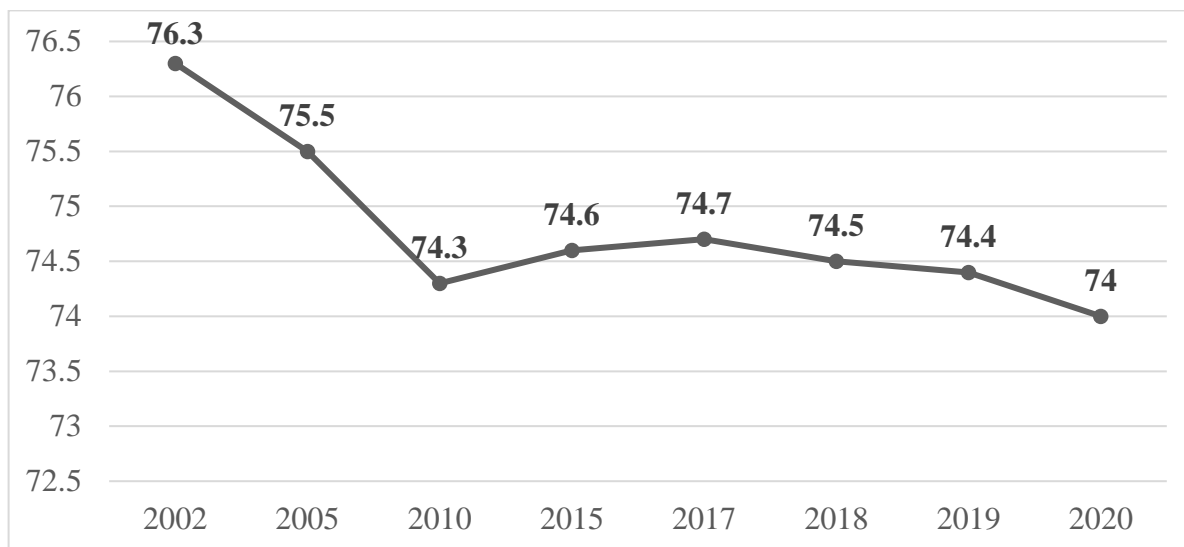


Рис. 3.6. Динаміка кількості населення Дрогобицького району

Коефіцієнти смертності за основними причинами (від хворіб) для Дрогобицького району на 1000 осіб населення становлять:

- деяких інфекційних та паразитарних хвороб – 8,7;
- новоутворень – 177,6;
- захворювань системи кровообігу – 948,9;
- захворювань органів дихання – 36,6;
- захворювань органів травлення – 55,7;
- зовнішніх причин – 81,8.

Станом на 2020 рік кількість померлих за основними причинами хвороб у Львівській області становить:

- деякі інфекційні та паразитарні хвороби – 319;
- новоутворення – 4401;
- хвороби системи кровообігу – 21815;
- хвороби органів дихання – 1096;
- хвороби органів травлення – 1460;
- зовнішні причини – 1474;
- COVID 19 – 1784.

Протягом останніх декількох років на території Дрогобицького району спостерігається тенденція до зниження поширення хвороб та кількості захворювань (за Даними Департаменту охорони здоров'я Львівської ОДА) (рис. 3.7).

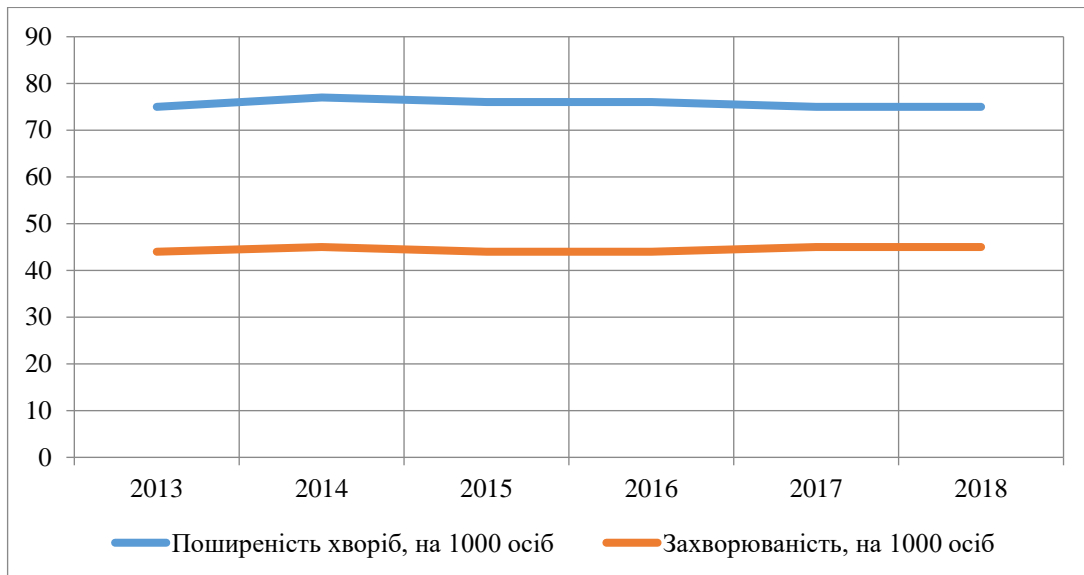


Рис. 3.7. Поширеність хвороб та захворюваність населення Дрогобицького району, на 1000 осіб

Кількість лікарняних закладів Дрогобицького району становить – 6 (в області загалом – 113), кількість лікарняних ліжок на 10 тис. населення – 34, кількість лікарських амбулаторно-поліклінічних закладів – 21, кількість фельдшерсько-акушерських пунктів – 44. Планова ємність лікарських амбулаторно-поліклінічних закладів становить 950 відвідувань за зміну. Кількість лікарів району становить 162 особи. Забезпеченість населення лікарями становить 22 особи на 10 тис. населення.

4. Екологічні проблеми, у тому числі ризику впливу на здоров'я населення, які стосуються документа державного планування, зокрема щодо території з природоохоронним статусом

Значного негативного впливу під час планованої діяльності на компоненти навколишнього середовища та здоров'я населення не передбачається.

У процесі здійснення стратегічної екологічної оцінки проекту документу державного планування детального плану території виявлено такі екологічні проблеми:

- низький рівень екологічної свідомості та екологічної культури громадян;
- забруднення повітря автомобільним транспортом під час роботи двигунів внутрішнього згорання;
- відсутність організованої постійної в часі системи моніторингу за всіма складовими НПС;
- збільшення кількості утворення ТПВ;
- збільшення навантаження на інженерні мережі.

Детальним планом території пропонується розмістити: чотирнадцять ставків для розведення риби, адміністративну будівлю, кафе, магазин, будівля для вирощування малька, будівля для зберігання корму та інвентарю, паркінг для п'ятнадцяти легкових автомобілів (три місця з яких, для маломобільної групи населення). Відсоток забудови ділянки складає 21%.

Проектним рішенням детального плану є влаштування водозабірної споруди. Згідно ДБН В.2.5-74:2013 перший пояс зони санітарної охорони від недостатньо захищеної водозабірної споруди становить 50 м.

Детальним планом території крім існуючих обмежень у використанні земельної ділянки встановлюються наступні обмеження на проектний період:

- водозабірна споруда, перший пояс ЗСО 50 м (згідно ДБН В.2.5-74:2013);

На проектувану земельну ділянку встановлено обмеження: перший пояс санітарної охорони джерел та об'єктів водопостачання (обмеження), прибережна захисна смуга 25 м від річки Рибник.

Згідно Додатку 60 до Порядку ведення Державного земельного кадастру, затвердженого постановою Кабінету Міністрів України від 17 жовтня 2012 р. №1051 (в редакції постанови Кабінету Міністрів України від 28 липня 2021 року № 821), територію проектуваної земельної ділянки можна віднести до виробничих територій – територій рибогосподарських потреб (20200.0).

Проектом детального плану території не передбачається розміщення проектних житлових комплексів, житлових будинків, об'єктів житлової нерухомості, у тому числі соціального житла. Дана містобудівна документація немає проектних рішень щодо розміщення проектних ділових центрів, технопарків, технополісів та інших інноваційних об'єктів.

Для водопостачання проектуваної земельної ділянки на проектний період передбачається від проектуваного водозабору, який проектується поблизу річки Рибник.

Після реалізації проекту каналізування населеного пункту, водовідведення земельної ділянки пропонується підключити до самопливної каналізаційної

						Арк.
						35
Змн.	Арк.	№ докум.	Підпис	Дата		

мережі з подальшим скидом до найближчих очисних споруд на території Східницької ТГ.

Водовідведення дощових та талих вод з території ділянки пропонується вирішувати в поєднанні з вертикальним плануванням – розосереджений поверхневий стік по рельєфу.

У проекті враховані всі наявні екологічні проблеми земельної ділянки та запропонована найбільш екологічно та економічно вигідна її територіально-планувальна організація та подальше використання.

Характеристика можливих наслідків та впливу основних рішень проекту представлена в табл. 4.1.

Табл. 4.1

Характеристика можливих наслідків та впливу основних рішень детального плану території

Сфери охорони довкілля	Можливі наслідки виконання ДДП
<p>Атмосферне повітря</p>	<p>На етапі будівельних робіт на атмосферне повітря будуть здійснювати тимчасовий негативний вплив викиди забруднюючих речовин та шум від роботи обладнання і спецтехніки. Внаслідок земляних робіт та пересипання ґрунту в повітря будуть виділятися речовини у вигляді суспендованих твердих частинок недиференційованих за складом. Під час роботи двигунів внутрішнього згорання автотранспорту і спецтехніки в атмосферне повітря будуть викидатися вуглецю оксид, вуглецю діоксид, діазоту оксид, азоту діоксид, вуглеводні граничні C₁₂-C₁₉, суспендовані тверді частинки недиференційовані за складом (сажа), сірки діоксид, аміак, метан, бенз(а)пірен. При проведенні зварювальних робіт в повітря можуть викидатися зварювальні аерозолі, що складаються із з'єднань заліза, марганцю та ін.</p> <p>Проектними рішеннями передбачено влаштування ставів для розведення риби, адміністративної будівлі, кафе, магазину, нежитлової будівлі для вирощування малька, нежитлової будівлі для зберігання корму та інвентарю, паркінг.</p> <p>Під час експлуатації проєктованих об'єктів можливий вплив на атмосферне повітря полягатиме у виділенні забруднюючих речовин під час годівлі риби, проїзду транспорту, функціонуванні проєктованих будівель та споруд.</p> <p>Під час роботи двигунів внутрішнього згорання автотранспорту і спецтехніки в атмосферне повітря будуть викидатися вуглецю оксид, вуглецю діоксид, діазоту оксид, азоту діоксид, вуглеводні граничні C₁₂-C₁₉, суспендовані тверді частинки недиференційовані за складом (сажа), сірки діоксид, аміак, метан, бенз(а)пірен.</p>
<p>Водне середовище</p>	<p>Для водопостачання проєктованої земельної ділянки на проєктний період передбачається від проєктованого водозабору, який проєктується поблизу річки Рибник.</p> <p>Після реалізації проєкту каналізування населеного пункту, водовідведення земельної ділянки пропонується підключити до самопливної каналізаційної мережі з подальшим скидом до найближчих очисних споруд на території Східницької ТГ. Скид зворотних вод у водні об'єкти можливий лише за наявності розроблених нормативів ГДС.</p>

	<p>Створення додаткових впливів на водне середовище не передбачається. За умови дотримання чинного законодавства України при організації водокористування та водовідведення від проєктованих об'єктів вплив на водне середовище оцінюється як допустимий.</p> <p>З метою визначення можливості забору води з поверхневого водного об'єкта для забезпечення потреб, а також розрахункових умов про водний об'єкт для розрахунку нормативів гранично допустимих скидів необхідне проведення інженерних вишукувань гідрологічного розрахунку на водні об'єкти.</p>
Грунтове середовище	<p>Вплив здійснюватиметься при інженерній підготовці території, влаштуванні проєктованих об'єктів.</p> <p>При будівництві об'єктів можливе тимчасове складування будівельних відходів та залишків матеріалів.</p> <p>Можлива загибель значного числа дрібної ґрунтової фауни та знищення ґрунто-рослинного покриття при переміщенні земляних мас. Впливу на ґрунти та геологічне середовище під час проведення будівельних та підготовчих робіт – допустимий.</p> <p>Потенційними джерелами забруднення ґрунтового середовища при експлуатації об'єктів проєктування є накопичення твердих побутових відходів, а також акумулювання забруднювальних речовин з викидів у атмосферне повітря.</p> <p>Під час експлуатації об'єкта планованої діяльності значного негативного впливу на ґрунти не очікується, оскільки планована діяльність не вимагатиме порушення ґрунтів.</p>
Рослинний та тваринний світ	<p>Згідно проєктних рішень детального плану території вплив полягатиме в механічному порушенні рослинного покриву на період будівництва. Значні і незворотні зміни в екосистемах території проєктування в результаті будівництва та експлуатації проєктованих об'єктів не прогнозується.</p>
Акустичний вплив	<p>Джерелами шуму та вібрації будуть двигуни будівельних машин та механізмів при будівництві. При експлуатації проєктованих об'єктів шум створюватиметься внаслідок проїзду автотранспорту. Встановлені допустимі норми ГДК перевищуватись не будуть.</p>
Вплив на соціальне середовище	<p>При правильній експлуатації об'єкти не матимуть негативного впливу на житлову забудову, об'єкти соціально-побутового, спортивно-оздоровчого, курортного та рекреаційного призначення.</p>
Вплив на клімат і мікроклімат	<p>Кліматичні фактори (у т. ч. зміна клімату та викиди парникових газів) – негативних впливів не передбачається. Змін мікроклімату в результаті планованої діяльності не очікується, оскільки в результаті експлуатації об'єкту відсутні значні виділення теплоти, інертних газів, вологи. Особливості кліматичних умов, які сприяють зростанню інтенсивності впливів планованої діяльності на навколишнє середовище, відсутні.</p>

Загальна, зведена оцінка ймовірного впливу реалізації планової діяльності містобудівної документації на довкілля наведена в табл. 4.2.

Табл. 4.2

Оцінка ймовірного впливу реалізації планової діяльності містобудівної документації на довкілля відповідно до контрольного переліку

№	Чи може реалізація планованої діяльності спричинити:	Очікування впливу			Пом'якшення існуючої ситуації
		Так	Ймовірно	Ні	
Атмосферне повітря					

					Арк.
					37
Змн.	Арк.	№ докум.	Підпис	Дата	

1.	Збільшення викидів забруднюючих речовин від стаціонарних джерел?		+		
2.	Збільшення викидів забруднюючих речовин від пересувних джерел?	+			
3.	Погіршення якості атмосферного повітря?			+	
4.	Появу джерел неприємних запахів?			+	
5.	Зміни повітряних потоків, вологості, температури або ж будь-які локальні чи регіональні зміни клімату?			+	
Водні ресурси					
6.	Збільшення обсягів скидів у поверхневі води?			+	
7.	Будь-які зміни якості поверхневих вод (зокрема таких показників як температура, розчинений кисень, прозорість, але не обмежуючись ними)?			+	
8.	Збільшення скидання шахтних і кар'єрних вод у водні об'єкти?			+	
9.	Значне зменшення кількості вод, що використовуються для водопостачання населенню?			+	
10.	Збільшення навантаження на каналізаційні системи та погіршення якості очистки стічних вод?		+		
11.	Появу загроз для людей і матеріальних об'єктів, пов'язаних з водою (зокрема таких, як паводки або підтоплення)?			+	
12.	Зміни напрямів і швидкості течії поверхневих вод або зміни обсягів води будь-якого поверхневого водного об'єкту?			+	
13.	Порушення гідрологічного та гідрохімічного режиму малих річок регіону?			+	

14.	Зміни напряму або швидкості потоків підземних вод?			+	
15.	Зміни обсягів підземних вод (шляхом відбору чи скидів або шляхом порушення водоносних горизонтів)?			+	
16.	Забруднення підземних водоносних горизонтів?			+	
Поводження з відходами					
17.	Збільшення кількості утворюваних твердих побутових відходів?	+			
18.	Збільшення кількості утворюваних чи накопичених промислових відходів IV класу небезпеки?			+	
19.	Збільшення кількості відходів I- III класу небезпеки?			+	
20.	Спорудження еколого-небезпечних об'єктів поводження з відходами?			+	
21.	Утворення або накопичення радіоактивних відходів?			+	
Земельні ресурси					
22.	Порушення, переміщення, ущільнення ґрунтового шару?	+			
23.	Будь-яке посилення вітрової або водної ерозії ґрунтів?			+	
24.	Зміни в топографії або в характеристиках рельєфу?			+	
25.	Появу таких загроз, як землетруси, зсуви, селеві потоки, провали землі та інші подібні загрози через нестабільність літогенної основи або зміни геологічної структури?			+	
26.	Суттєві зміни в структурі земельного фонду, чинній або планованій практиці використання земель?			+	
27.	Виникнення конфліктів між ухваленнями цілями документа державного			+	

	планування та цілями місцевих громад?				
Біорізноманіття та рекреація					
28.	Негативний вплив на об'єкти природно-заповідного фонду (зменшення площ, початок небезпечної діяльності у безпосередній близькості або на їх території тощо)?			+	
29.	Зміни у кількості видів рослин або тварин, їхній чисельності або територіальному представництві?			+	
30.	Збільшення площ зернових культур або сільськогосподарських угідь в цілому?			+	
31.	Порушення або деградацію середовищ існування диких видів тварин?			+	
32.	Будь-який вплив на кількість і якість наявних рекреаційних можливостей?			+	
33.	Будь-який вплив на наявні об'єкти історико-культурної спадщини?			+	
Населення та інфраструктура					
34.	Інші негативні впливи на естетичні показники об'єктів довкілля (перепони для публічного огляду мальовничих краєвидів, появу естетично прийнятих місць, руйнування пам'ятників природи тощо)?			+	
35.	Зміни в локалізації, розміщенні, щільності, та зростанні кількості населення будь-якої території?			+	
36.	Вплив на нинішній стан забезпечення житлом або виникнення нових потреб у житлі?			+	
37.	Суттєвий вплив на нинішню транспортну			+	

	систему? Зміни в структурі транспортних потоків?				
38.	Необхідність будівництва нових об'єктів для забезпечення транспортних сполучень?			+	
39.	Потреби нових або суттєвий вплив на наявні комунальні послуги?			+	
40.	Появу будь-яких реальних або потенційних загроз для здоров'я людей?			+	
Екологічне управління та моніторинг					
41.	Послаблення правових і економічних механізмів контролю в галузі екологічної безпеки?			+	
42.	Погіршення екологічного моніторингу?			+	
43.	Усунення наявних механізмів впливу органів місцевого самоврядування на процеси техногенного навантаження?			+	
44.	Стимулювання розвитку екологічно небезпечних галузей виробництва?			+	
Інше					
45.	Підвищення рівня використання будь-якого виду природних ресурсів?			+	
46.	Суттєве вилучення будь-якого невідновлюваного ресурсу?			+	
47.	Збільшення споживання значних обсягів палива або енергії?			+	
48.	Суттєве порушення якості природного середовища?			+	
49.	Появу можливостей досягнення короткотермінових цілей, які ускладнюватимуть досягнення довготривалих цілей у майбутньому?			+	
50.	Такі впливи на довкілля або здоров'я людей, які самі по собі будуть значними, але у сукупності можуть викликати значний			+	

	негативний екологічний ефект, що матиме значний негативний прямий або опосередкований вплив на добробут людей?				
--	--	--	--	--	--

Оцінка головних впливів на довкілля та здоров'я населення

Серед чинників, що впливають на здоров'я населення, виділяють соціально-економічні (рівень соціальної інфраструктури, умови праці, можливості оздоровлення, доходи та витрати населення, рівень життя тощо); генетичні; стан навколишнього природного середовища (що обумовлені як природними так і антропогенними факторами); наявність та рівень системи охорони здоров'я.

Згідно досліджень науковців за інтенсивністю впливу різних чинників виділяються наступні залежності.

На чинники соціально-економічного характеру, до яких відносяться паління, вживання наркотиків, зловживання алкоголем, праця в шкідливих умовах, нераціональне харчування, стреси, гіподинамія, незадовільні побутові умови та гіперурбанізація припадає 51-52% загального впливу.

Чинник стану навколишнього природного середовища (зокрема, забруднення повітря, води, ґрунту, фізичні фактори впливу) охоплює 20-21% впливу. Генетично-біологічні фактори (спадковість, стать тощо) впливають на 19-20%.

На групу факторів, пов'язаних із обсягом і якістю медичного обслуговування (забезпеченість об'єктами медичної інфраструктури та фахівцями, своєчасність та якість лікування, вакцинація, періодичність медичних обстежень, державне фінансування медичної сфери тощо) припадає 8-9% впливу.

Серед ризиків впливу на здоров'я населення, які стосуються документа державного планування можна віднести: якість атмосферного повітря на ділянках впливу автотранспорту.

Перевищення гранично допустимих концентрацій забруднюючих речовин може призвести до значного зниження імунітету. Забруднення впливають на органи дихання, сприяючи виникненню респіраторних захворювань, катарів верхніх дихальних шляхів, ларингіту, ларинготрахеїту, фарингіту, бронхіту, пневмонії.

Першочерговими наслідками атмосферних забруднень є розвиток специфічних захворювань і отруєнь.

Перевищення нормативних показників шуму негативно впливає на різні системи організму: серцево-судинну, нервову, порушує сон, увагу, збільшує роздратованість, депресію, неспокій, подразнення, може впливати на дихання і травну систему; ушкодження слухової функції з тимчасовою або постійною втратою слуху; порушення здатності передавати та сприймати звуки мовного спілкування; відволікання уваги від звичайних занять; зміни фізіологічних

						Арк.
						42
Змн.	Арк.	№ докум.	Підпис	Дата		

реакцій людини на стресові сигнали; вплив на психічне і соматичне здоров'я; дію на трудову діяльність і продуктивність праці.

При реалізації рішень містобудівної документації не очікуватиметься негативного впливу на здоров'я населення. Планова діяльність при дотриманні вимог природоохоронного та санітарного законодавства України, а саме Закону України «Про забезпечення санітарного та епідемічного благополуччя населення» не буде мати суттєвого впливу на здоров'я населення.

						Арк.
						43
Змн.	Арк.	№ докум.	Підпис	Дата		

5. Зобов'язання у сфері охорони довкілля, у тому числі пов'язані із запобіганням негативному впливу на здоров'я населення, встановлені на міжнародному, державному та інших рівнях, що стосуються документа державного планування, а також шляхи врахування таких зобов'язань під час підготовки документа державного планування

Відповідно до Закону України «Про охорону навколишнього природного середовища» та нормативно-правової бази України документ державного планування повинен враховувати ряд зобов'язань:

– пріоритетність вимог екологічної безпеки, обов'язковість дотримання екологічних стандартів, нормативів та лімітів використання природних ресурсів;

– виконання ряду заходів, що гарантують екологічну безпеку середовища для життя і здоров'я людей, а також запобіжний характер заходів щодо охорони навколишнього природного середовища;

– проектне спрямування на збереження просторової та видової різноманітності та цілісності природних об'єктів і комплексів;

– узгодження екологічних, економічних та соціальних інтересів суспільства на основі поєднання міждисциплінарних знань екологічних, соціальних, природничих і технічних наук та прогнозування стану навколишнього природного середовища;

– забезпечення загальної доступності матеріалів проекту внесення змін до детального плану території та самого звіту СЕО відповідно до вимог Закону України «Про доступ до публічної інформації»;

– надання інформації щодо обґрунтованого нормування впливу планової діяльності на навколишнє природне середовище;

– оцінка ступеня антропогенної зміненості територій, сукупної дії факторів, що негативно впливають на екологічну ситуацію;

– використання отриманих висновків моніторингу та комплексу охоронних заходів об'єкту для виконання можливостей факторів позитивного впливу на охорону довкілля.

Регулювання в сфері охорони довкілля на державному та місцевому рівні здійснюється на основі таких програм:

– Основні засади (стратегія) державної екологічної політики України на період до 2030 року;

– Програма охорони навколишнього природного середовища Львівської області на 2021-2027 роки;

Основні зобов'язання у сфері охорони довкілля стосуються заходів щодо охорони земельних ресурсів, лісів, повітряного, водного та ґрунтового середовища.

Зобов'язання щодо охорони атмосферного середовища – озеленення території проектування;

Зобов'язання щодо охорони водного середовища – недопущення забруднення поверхневих стоків нафтопродуктами та іншими забруднюючими речовинами.

						Арк.
						44
Змн.	Арк.	№ докум.	Підпис	Дата		

Зобов'язання щодо охорони ґрунтового середовища – утримання контейнерів збирання твердих побутових відходів та місць їх розташування у належному санітарному стані.

Зобов'язання щодо здоров'я населення – забезпечення дотримання санітарних умов території проектування.

Охорона та оздоровлення навколишнього природного середовища забезпечується комплексом захисних заходів, в основі яких покладена система державних законодавчих актів та регламентація планування, забудови і благоустрою населених пунктів.

Зобов'язання у сфері охорони довкілля передбачають благоустрій земельної ділянки на якій планується будівництво об'єктів.

Містобудівні заходи забезпечують охорону природного середовища за рахунок раціонального функціонального зонування території, створення санітарно-захисних зон, визначення територій природно-заповідного фонду, забезпечення екологічного балансу природно-ландшафтних та урбанізованих територій.

Основні принципи екологічного захисту навколишнього середовища:

- збереження та раціональне використання цінних природних ресурсів;
- дотримання нормативів гранично допустимих рівнів екологічного навантаження на природне середовище та санітарних нормативів в місцях забудови;
- виділення природно-заповідних, ландшафтних, курортно-рекреаційних, історико-культурних зон з відповідним режимом їх охорони;
- встановлення санітарно-захисних зон для охорони водойм, джерел водопостачання і мінеральних вод, покладів лікувальних грязей, морських пляжів тощо.

Конкретні заходи щодо захисту атмосферного, водного та ґрунтового середовища вживаються відповідно до специфіки окремих джерел забруднення.

Оцінка відповідності проекту зобов'язанням у сфері охорони довкілля, встановлені на міжнародному рівні та шляхи їх врахування.

Основними напрямками співробітництва України з міжнародними організаціями є: охорона біологічного різноманіття; охорона транскордонних водотоків і міжнародних озер; зміна клімату; охорона озонового шару; охорона атмосферного повітря; поводження з відходами; оцінка впливу на довкілля.

Міжнародні обов'язки Україна у сфері охорони довкілля зафіксовані у таких програмах:

- Конвенція про біологічне різноманіття, (1992 р., м. Ріо-де-Жанейро Бразилія), ратифікована Верховною Радою України 29 листопада 1994 р.;
- Конвенція про водно-болотні угіддя, що мають міжнародне значення головним чином як середовище існування водоплавних птахів (Рамсарська конвенція, м.Рамсар, Іран, 1971 р.);
- Конвенція про збереження мігруючих видів диких тварин (Бонн, 1979 р.);
- Угода про збереження афро-євразійських мігруючих водно-болотних птахів (1995 р.);

								Арк.
								45
Змн.	Арк.	№ докум.	Підпис	Дата				

- Угоди про збереження кажанів в Європі (1991 р.);
- Конвенція про охорону дикої флори і фауни та природних середовищ існування в Європі (Бернська конвенція);
- Рамкова конвенція ООН про зміну клімату (ратифікована Україною 29 жовтня 1996 р.);
- Європейська конвенція про охорону археологічної спадщини (Валлетта, 1992 р.);
- Конвенція про охорону та використання транскордонних водотоків та міжнародних озер (Гельсінкі, 1992), що є чинною в Україні з 1 липня 1999 р. та інші.

На виконання Бернської конвенції в Європі створена мережа територій особливого природоохоронного значення – Смарагдова мережа, важливих для збереження біорізноманіття в країнах Європи і деяких країнах Африки.

Смарагдова мережа України є українською частиною Смарагдової мережі Європи, розробляється з 2009 року. В листопаді 2016 року було затверджено першу версію Смарагдової мережі для України, яка потребує доопрацювання на основі наукових даних. Станом на 01.01.2016 р. мережа займала близько 8% території України і в основному складається з існуючих територій природно-заповідного фонду.

Територія документа державного планування, що підлягав стратегічній екологічній оцінці межує з територією Смарагдової мережі України.

Разом з тим варто зазначити, що більшість заходів, передбачених проектом детального плану території у в сфері розвитку інженерної та транспортної інфраструктури, благоустрою, поводження з відходами відповідають загальносвітовим принципам охорони довкілля та сприяють дотриманню міжнародних зобов'язань.

						Арк.
						46
Змн.	Арк.	№ докум.	Підпис	Дата		

6. Опис наслідків для довкілля, у тому числі для здоров'я населення, у тому числі вторинних, кумулятивних, синергічних, коротко-, середньо-, та довгострокових (1, 3-5 та 10-15 років відповідно, а за необхідності – 50-100 років), постійних і тимчасових, позитивних і негативних наслідків

Наслідками для довкілля, у тому числі для здоров'я населення вважаються ймовірні наслідки для флори, фауни, біорізноманіття, ґрунту, клімату, повітря, води, ландшафту, природних територій та об'єктів, безпеки життєдіяльності населення та його здоров'я, матеріальних активів, об'єктів культурної спадщини та взаємодія цих факторів.

Вторинні наслідки – це вигоди, які полягають у широкому залученні громадськості до прийняття рішень та встановлення прозорих процедур їх прийняття.

Кумулятивні наслідки – нагромадження в організмах людей, тварин, рослин отрути різних речовин внаслідок тривалого їх використання.

Синергічні наслідки – сумарний ефект, який полягає у тому, що при взаємодії двох або більше факторів їх дія суттєво переважає дію кожного окремо компоненту.

Виконання проекту детального плану території значного негативного впливу на довкілля та здоров'я населення не передбачає.

Вплив на атмосферне повітря.

На етапі будівельних робіт на атмосферне повітря будуть здійснювати тимчасовий негативний вплив викиди забруднюючих речовин та шум від роботи обладнання і спецтехніки. Внаслідок земляних робіт та пересипання ґрунту в повітря будуть виділятися речовини у вигляді суспендованих твердих частинок недиференційованих за складом. Під час роботи двигунів внутрішнього згорання автотранспорту і спецтехніки в атмосферне повітря будуть викидатися вуглецю оксид, вуглецю діоксид, діазоту оксид, азоту діоксид, вуглеводні граничні C12-C19, суспендовані тверді частинки недиференційовані за складом (сажа), сірки діоксид, аміак, метан, бенз(а)пірен. При проведенні зварювальних робіт в повітря можуть викидатися зварювальні аерозолі, що складаються із з'єднань заліза, марганцю та ін.

Проектними рішеннями передбачено влаштування ставів для розведення риби, адміністративної будівлі, кафе, магазину, нежитлової будівлі для вирощування малька, нежитлової будівлі для зберігання корму та інвентарю, паркінг.

Під час експлуатації проєктованих об'єктів можливий вплив на атмосферне повітря полягатиме у виділенні забруднюючих речовин під час годівлі риби, проїзду транспорту, функціонуванні проєктованих будівель та споруд.

Під час роботи двигунів внутрішнього згорання автотранспорту і спецтехніки в атмосферне повітря будуть викидатися вуглецю оксид, вуглецю діоксид, діазоту оксид, азоту діоксид, вуглеводні граничні C12-C19, суспендовані тверді частинки недиференційовані за складом (сажа), сірки діоксид, аміак, метан, бенз(а)пірен.

Вплив на клімат і мікроклімат. Кліматичні фактори (у т. ч. зміна клімату та викиди парникових газів) – негативних впливів не передбачається. Змін мікроклімату в результаті планованої діяльності не очікується, оскільки в результаті експлуатації об'єктів відсутні значні виділення теплоти, інертних газів, вологи. Особливості кліматичних умов, які сприяють зростанню інтенсивності впливів планованої діяльності на навколишнє середовище, відсутні.

Вплив на водні ресурси.

Для водопостачання проекрованої земельної ділянки на проектний період передбачається від проектованого водозабору, який проектується поблизу річки Рибник.

Після реалізації проекту каналізування населеного пункту, водовідведення земельної ділянки пропонується підключити до самопливної каналізаційної мережі з подальшим скидом до найближчих очисних споруд на території Східницької ТГ. Скид зворотних вод у водні об'єкти можливий лише за наявності розроблених нормативів ГДС.

Створення додаткових впливів на водне середовище не передбачається. За умови дотримання чинного законодавства України при організації водокористування та водовідведення від проектованих об'єктів вплив на водне середовище оцінюється як допустимий.

З метою визначення можливості забору води з поверхневого водного об'єкта для забезпечення потреб, а також розрахункових умов про водний об'єкт для розрахунку нормативів гранично допустимих скидів необхідно проведення інженерних вишукувань гідрологічного розрахунку на водні об'єкти.

Вплив на ґрунтове середовище. Вплив здійснюватиметься при інженерній підготовці території, влаштуванні проектованих об'єктів.

При будівництві об'єктів можливе тимчасове складування будівельних відходів та залишків матеріалів.

Можлива загибель значного числа дрібної ґрунтової фауни та знищення ґрунто-рослинного покриття при переміщенні земляних мас. Впливу на ґрунти та геологічне середовище під час проведення будівельних та підготовчих робіт – допустимий.

Потенційними джерелами забруднення ґрунтового середовища при експлуатації об'єктів проектування є накопичення твердих побутових відходів, а також акумулювання забруднювальних речовин з викидів у атмосферне повітря.

Під час експлуатації об'єкта планованої діяльності значного негативного впливу на ґрунти не очікується, оскільки планована діяльність не вимагатиме порушення ґрунтів.

Вплив на біорізноманіття та рекреаційні зони. Згідно проектних рішень вплив полягатиме в механічному порушенні рослинного покриву на період будівництва. При проведенні діяльності необхідно дотримуватися природоохороного законодавства та заходів щодо запобігання, зменшення,

пом'якшення можливого негативного впливу на навколишнє природне середовище.

Акустичний вплив. Джерелами шуму та вібрації будуть двигуни будівельних машин та механізмів при будівництві. При експлуатації проєктованих об'єктів шум створюватиметься внаслідок проїзду автотранспорту. Встановлені допустимі норми ГДК перевищуватись не будуть.

Вплив на культурну спадщину. Реалізація планової діяльності не призведе до негативного впливу на наявні об'єкти історико-культурної спадщини, оскільки на території опрацювання відсутні об'єкти історико-культурної спадщини.

Вплив на здоров'я населення та інфраструктуру. Планова діяльність не передбачає появу нових ризиків для здоров'я населення. Серед ризиків впливу на здоров'я населення, які стосуються документа державного планування можна віднести: якість атмосферного повітря на ділянках впливу автотранспорту.

Вплив на соціальне середовище.

При нормальній експлуатації об'єкти не матимуть негативного впливу на житлову забудову, об'єкти соціально-побутового, спортивно- оздоровчого, курортного та рекреаційного призначення. Прямий позитивний ефект полягатиме в тому, що буде забезпечено роботою відповідну кількість працівників на період будівельних робіт.

Негативний вплив полягатиме в тому, що здійснюватиметься додаткове навантаження на транспортні шляхи при доставці на територію планованої діяльності будівельних матеріалів, транспортуванні земляних мас, що носитиме локальний і тимчасовий характер на період проведення робіт.

При проведенні планової діяльності буде можливе під час здійснення моніторингу атмосферного повітря, а точніше узагальнених даних про склад та обсяги викидів забруднюючих речовин; оцінки рівня та ступеня небезпечності забруднення для довкілля та життєдіяльності населення.

Кумулятивний вплив. Виконання проєкту детального плану території значного негативного впливу на довкілля та здоров'я населення не передбачає. На прилеглих до проєктованої території немає присутніх інших підприємств-забруднювачей довкілля, тому кумулятивний вплив є малоімовірним. Детальну оцінку кумулятивного впливу можна буде здійснити на подальших етапах проєктування на основі моніторингових даних, отриманих під час експлуатації проєктованих об'єктів.

Науково обґрунтований аналіз вторинних, кумулятивних та синергічних наслідків можливий за умови проведення польових досліджень, та щорічного моніторингу, які достовірно визначають масштаб та силу зазначеного впливу та за потреби слугуватимуть для уточнення цілей та заходів документу державного планування. Для такого аналізу доцільне створення інформаційних моделей навколишнього середовища, що враховуватимуть як локальні, так і глобальні зміни клімату, суспільного укладу та розвиток технологій, що можуть суттєво впливати на реалізацію документа державного планування. У разі

						Арк.
						49
Змн.	Арк.	№ докум.	Підпис	Дата		

виявлення не передбачених цим Звітом наслідків та для їх запобігання, Замовник має дотримуватись п. 1 ст. 17 Закону України «Про стратегічну екологічну оцінку».

Синергетичний вплив. Накопичені токсикологічними дослідженнями дані свідчать про те, що в більшості випадків одночасна присутність декількох шкідливих хімічних речовин у компоненті довкілля чи організмі людини в комбінації діють за типом сумації, тобто дія їх додається. Для речовин, які викидатимуться проєктованими об'єктами ефект сумації шкідливого впливу не встановлений.

Коротко- та середньострокові наслідки (1, 3-5, 10-15 років) будуть проявлятися внаслідок будівництва об'єктів і полягатимуть в накопиченні будівельних відходів, забрудненні атмосферного повітря будівельними роботами. Під час будівництва основним впливом на атмосферу є її запилення та забруднення викидами автотранспорту. Проте, їх кількість і короткочасність впливу не здатні змінити мікроклімат проєктованої території. Вплив викидів забруднювальних речовин на довкілля від транспорту, будівельних машин і зварювальних апаратів має тимчасовий характер тільки в період ведення будівельно-монтажних робіт.

Тимчасові наслідки для довкілля – при виконанні підготовчих та будівельних робіт вплив на навколишнє середовище на атмосферне повітря матиме короткочасний та локальний характер, викиди здійснюватимуться при роботі ДВЗ будівельних машин та механізмів.

Постійні наслідки для довкілля – викиди в атмосферне повітря від пересувних джерел забруднення атмосфери внаслідок роботи двигунів внутрішнього згорання автотранспорту.

						Арк.
						50
Змн.	Арк.	№ докум.	Підпис	Дата		

7. Заходи, що передбачається вжити для запобігання, зменшення та пом'якшення негативних наслідків виконання документа державного планування

З метою охорони навколишнього природного середовища у даному проекті внесення змін до детального плану території передбачено виконати ряд планувальних та технічних заходів. Комплекс заходів з запобігання наслідків повинен бути виконаний через дію законів України щодо екологічного стану та санітарно-епідеміологічного контролю території та виконання заходів, передбачених державними, обласними, районними цільовими програмами щодо охорони навколишнього середовища.

З метою покращення навколишнього природного середовища, встановлюються охоронні зони від інженерних мереж.

Заходи, що впливають на всі компоненти середовища і в цілому покращують санітарно-гігієнічні умови:

- проведення забудови згідно з наміченою містобудівною документацією та функціональним зонуванням;
- інженерна підготовка території та вертикальне планування, благоустрій, озеленення, влаштування твердого покриття проїздів;
- централізована система водопостачання та каналізування;
- дотримання встановлених розмірів зони санітарної охорони від водозабору;

При будівництві та експлуатації об'єктів повинні бути передбачені наступні заходи:

- не допускати потрапляння нафтопродуктів у ґрунти, зливання паливно-мастильних матеріалів в спеціально відведені та обладнані місця;
- передбачити очищення дощових вод від паливно-мастильних речовин;
- налагодження сучасної системи дощового каналізування;
- прокладка зовнішніх та внутрішніх комунікацій з урахуванням запобігання можливості витоку води з них у ґрунт і забезпеченням контролю комунікацій, їх ремонту, скидання аварійних вод;
- влаштування щільного дорожнього покриття, що запобігає фільтрації забруднених нафтопродуктами поверхневих вод у ґрунт;
- дотримуватися встановлених лімітів використання води, а також санітарних та інших вимог щодо впорядкування своєї території;
- недопускання потрапляння забруднених стічних вод у водні об'єкти.

Заходи, що покращують стан атмосферного повітря:

- здійснення викидів шкідливих речовин через системи вентиляції після очищення в межах допустимих концентрацій;
- озеленення зовнішніх доріг та впорядкування зелених насаджень;
- озеленення території проєктованих ділянок.

З метою забезпечення нормативного стану земельних ресурсів та ґрунтового середовища в період виконання проєктних рішень детального плану території передбачаються такі заходи:

- обов'язкове дотримання меж території, відведеної для будівництва;
- складування рослинного ґрунту на спеціально відведених майданчиках з

						Арк.
						51
Змн.	Арк.	№ докум.	Підпис	Дата		

- наступним використання його при рекультивації, відновленні благоустрою;
- вертикальне планування будівельного майданчика;
 - забезпечення розміщення будівельних матеріалів на спеціально відведеній ділянці з твердим покриттям;
 - контроль за роботою інженерного обладнання, механізмів і транспортних засобів, своєчасний ремонт, недопущення роботи несправних механізмів;
 - заправка техніки лише закритим способом – автозаправниками;
 - не допускати потрапляння нафтопродуктів у ґрунтове середовище;
 - забороняється спалювання всіх видів горючих відходів на території будівельного майданчика;
 - запровадження регулярного санітарного очищення території;
 - дотримання вимог щодо санітарного очищення території;
 - стежити за санітарним станом території, прибережної смуги ставків;
 - дотримуватись регламенту наповнення та скиду вод;
 - підтримувати проектний рівень води в ставках;
 - стежити за станом гідротехнічних споруд;
 - недопускання потрапляння забруднених стічних вод у водні об'єкти.

При здійсненні будівельних робіт потрібно дотримуватись заходів відповідно до ст. 48 Закону України «Про охорону земель».

Шумозахисні заходи:

- використання при реалізації планової діяльності на кожному етапі малошумних машин і механізмів;
- озеленення території;

Заходи щодо охорони праці та пожежної безпеки:

- суворе дотримання правил охорони праці та техніки безпеки відповідно до Закону України «Про охорону праці», пожежної безпеки відповідно до Закону України «Про пожежну безпеку» та Правил техніки безпеки в Україні;
- оснащення будівель первинними засобами пожежогасіння та пожежним інвентарем.

При виконанні будівельно-монтажних робіт забороняється:

- випуск стічних вод, а також неочищених господарсько-побутових або виробничих стоків, що утворюються на будівельному майданчику;
- знищення на будівельному майданчику дерево-чагарникової рослинності якщо це не передбачено проектною документацією;
- застосування речовин, які призводять до погіршення мікроклімату;
- скидання відходів і сміття в зонах житлової забудови;
- злив паливно-мастильних матеріалів у місця, не призначені для цього.

Операції щодо збирання, зберігання, транспортування та утилізації відходів повинні здійснюватись з дотримання норм екологічної безпеки та законодавства України. Всі типи відходів, що утворюватимуться в процесі будівництва, підлягають вилученню, накопиченню і розміщенню їх у спеціально відведених місцях з метою подальшої утилізації чи видалення.

З метою охорони рослинного покриву при виконанні проектних рішень, проектом необхідно передбачити:

						Арк.
						52
Змн.	Арк.	№ докум.	Підпис	Дата		

– висадку дерев, чагарників, улаштування газонів.

Захисні заходи

- при експлуатації об'єктів дотримуватись нормативів чинного природоохоронного законодавства;
- дотримуватись вимог щодо раціонального використання природних ресурсів;
- дотримуватись правил пожежної безпеки.

Охоронні заходи

- моніторинг території, спостереження, оцінка та прогнозування стану навколишнього середовища;
- експлуатацію об'єктів здійснювати відповідно до чинних санітарних норм та правил.

З метою забезпечення санітарного та епідемічного благополуччя населення, санітарного очищення територій населених пунктів треба керуватись Конституцією України та Законами України: «Про місцеве самоврядування в Україні», «Про благоустрій населених пунктів», «Про забезпечення санітарного та епідемічного благополуччя населення», «Про охорону навколишнього природного середовища», «Про відходи», «Про регулювання містобудівної діяльності».

Згідно наказу Міністерства охорони здоров'я «Про затвердження Державних санітарних правил планування та забудови населених пунктів» слід передбачати озеленення, благоустрій та повне інженерне забезпечення території, а також обов'язкове забезпечення соціально-побутовими об'єктами повсякденного користування. Обладнання внутрішньодомової каналізації з відведенням побутових стоків у вигріб не допускається.

Облаштування території повинно відбуватися з дотриманням екологічних вимог та забезпеченням комплексного благоустрою території.

Зовнішній благоустрій – це комплекс заходів з ландшафтної, архітектурно-просторової та естетичної організації території виробничої зони, що забезпечують комфортні умови праці та відпочинку. Вони включають в себе вирішення та розміщення малих архітектурних форм, елементів реклами, майданчиків для відпочинку, формування системи зелених насаджень (у тому числі декоративне озеленення, насадження квітників), освітлення території тощо.

Благоустрій території буде проводитися разом з проведенням основних будівельних робіт.

Благоустрій території передбачає облаштування адміністративно-побутової зони, майданчиків для встановлення устаткування, будівництво проїздів з поліпшеним типом покриття, огороження та зовнішнього освітлення по периметру території промислового комплексу.

Обов'язковий перелік елементів благоустрою на майданчиках для стоянки легкових автомобілів, велосипедів, мотоциклів включає тверді види покриття, елементи сполучення поверхонь, обладнання для паркування велосипедів, розмітку, освітлювальне обладнання, урни. Можна влаштовувати огороження.

						Арк.
						53
Змн.	Арк.	№ докум.	Підпис	Дата		

При виконанні всіх заходів з охорони навколишнього середовища, передбачених проектом, проєктовані об'єкти не завдадуть негативного впливу на стан природного середовища в районі його розміщення.

Проектні рішення детального плану території не спричинятимуть негативного впливу на території Смарагдової мережі за умови дотримання всіх вимог державних будівельних норм та правил, виконання усіх заходів передбачених звітом про стратегічну екологічну оцінку.

Заходи щодо збереження природних оселищ та видів фауни і флори території Смарагдової мережі:

– перед початком здійснення планованої діяльності забезпечити проведення дослідження з метою виявлення оселищ, що відносяться до Смарагдової мережі;

– забезпечити охорону типових та унікальних природних комплексів і об'єктів, рідкісних і таких, що перебувають під загрозою зникнення, в тваринного і рослинного світу, рослинних угруповань;

– здійснювати господарську діяльність способами, які забезпечують збереження природних комплексів і об'єктів, рідкісних і таких, що перебувають під загрозою зникнення, видів тваринного і рослинного світу;

– у разі виявлення рідкісних об'єктів рослинного та тваринного світу та таких, що перебувають під загрозою, провести додаткові дослідження та запроектувати й реалізувати заходи з охорони;

– забезпечити збереження та захист від пошкодження рослинності на ділянках, що не входять до меж ділянки планування;

– здійснення інших заходів, спрямованих на збереження природних оселищ та видів фауни і флори.

Заходи, щодо збереження територій та об'єктів природно-заповідного фонду та недопущення негативного впливу:

– перед початком здійснення планованої діяльності забезпечити проведення дослідження з метою виявлення типових та унікальних природних комплексів і об'єктів, рідкісних і таких, що перебувають під загрозою зникнення видів тваринного і рослинного світу, рослинних угруповань;

– у разі виявлення рідкісних об'єктів рослинного та тваринного світу та таких, що перебувають під загрозою, провести додаткові дослідження та запроектувати й реалізувати заходи з охорони;

– при виявленні під час провадження планованої діяльності рідкісних та таких, що перебувають під загрозою зникнення типових природних угруповань занесених до Зеленої книги України вжити відповідні заходи охорони, які передбачені положенням про Зелену книгу України;

– забезпечити збереження та захист від пошкодження рослинності на ділянках, що не входять до меж ділянки планування;

– додержання вимог щодо охорони територій та об'єктів природно-заповідного фонду під час здійснення господарської, управлінської та іншої діяльності, розробки проектної і проектно-планувальної документації,

						Арк.
						54
Змн.	Арк.	№ докум.	Підпис	Дата		

землепорядкування, лісовпорядкування, здійснення оцінки впливу на довкілля;

– проведення інших заходів з метою недопущення забруднення територій та об'єктів природно-заповідного фонду.

						Арк.
						55
Змн.	Арк.	№ докум.	Підпис	Дата		

8. Обґрунтування вибору виправданих альтернатив, що розглядалися, опис способу, в який здійснювалася стратегічна екологічна оцінка

З метою розгляду проектних рішень та їх екологічних наслідків під час здійснення стратегічної екологічної оцінки проекту детального плану території передбачається розглянути такі альтернативи:

Альтернатива 1 «Базовий сценарій» – затвердження проекту детального плану території дозволить забезпечити раціональне використання території та розвиток підприємництва в даному населеному пункті.

Альтернатива 2. «Нульовий сценарій» – незатвердження проекту. У разі незатвердження документа державного планування та відмови від реалізації будівництва, призведе до неможливості подальшого економічного та соціального розвитку населеного пункту. За даною альтернативою подальший стабільний розвиток території є очевидно проблематичним, і ця альтернатива веде до неефективного використання земельних ресурсів, хаотичної забудови дорожньої та вуличної мережі.

Альтернатива 3. «Технічна альтернатива». В процесі розроблення проектних рішень детального плану території розглядався варіант влаштування свердловин для водопостачання та насосної станції. Оскільки примусовий відбір води може негативно позначитися на водоносному горизонті в подальшому дана альтернатива не розглядається.

Інших альтернативних варіантів проекту не передбачається.

Проектні рішення детального плану території базовані на:

- побажаннях та вимогах замовника, визначених в завданні на розроблення детального плану території та у ході робочих нарад під час роботи над проектом;
- врахуванні існуючої мережі вулиць та проїздів;
- врахуванні існуючих планувальних обмежень;
- суміщення планувальної структури проекту з планувальною структурою оточуючих територій.

Під час підготовки звіту про стратегічну екологічну оцінку визначено доцільність і прийнятність планової діяльності і обґрунтування економічних, технічних, організаційних, державно-правових та інших заходів щодо забезпечення безпеки навколишнього середовища, а також оцінено вплив на навколишнє середовище в період будівництва та функціонування будівель і споруд, надано прогноз впливу на оточуюче середовище, виходячи із особливостей планової діяльності з урахуванням природних, соціальних та техногенних умов.

Основним критерієм під час стратегічної екологічної оцінки проекту містобудівної документації є її відповідність державним будівельним нормам, санітарним нормам і правилам України, законодавству у сфері охорони навколишнього природного середовища.

Основні методи під час стратегічної екологічної оцінки:

- 1) аналіз слабких та сильних сторін проекту містобудівної документації з точки зору екологічної ситуації, а саме:

						Арк.
						56
Змн.	Арк.	№ докум.	Підпис	Дата		

– проаналізовано в регіональному плані природні умови території планової діяльності, включаючи характеристику поверхневих водних систем, ландшафтів (рельєф, родючі фунти, рослинність та ін.), гідрогеологічні особливості території та інших компонентів природного середовища;

– розглянуто природні ресурси з обмеженим режимом їх використання, в тому числі водоспоживання та водовідведення, забруднення атмосферного повітря;

– оцінено можливі зміни в природних та антропогенних екосистемах тощо;

2) консультації з громадськістю щодо екологічних цілей;

3) розглянуто способи ліквідації можливих негативних наслідків реалізації проекту;

4) особи, які приймають рішення, ознайомлені з можливими наслідками здійснення запланованої діяльності;

5) отримання зауважень і пропозиції до проекту містобудівної документації;

6) проведення громадського обговорення у процесі розробки проекту містобудівної документації.

В ході СЕО проведено оцінку факторів ризику і потенційного впливу на стан довкілля, враховано екологічні завдання місцевого рівня в інтересах ефективного та стабільного соціально-економічного розвитку населеного пункту та підвищення якості життя населення.

Ускладнення, що виникали в процесі СЕО:

До ускладнень, що виникали в процесі проведення стратегічної екологічної оцінки можна віднести:

– відсутність або обмежений доступ до даних на рівні населеного пункту з основних проблемних питань (охорона довкілля, охорона здоров'я тощо) через розділені між собою загальнонаціональних, загальноміських та районних систем збору статистичних даних та даних органів охорони довкілля, охорони здоров'я.

						Арк.
						57
Змн.	Арк.	№ докум.	Підпис	Дата		

9. Заходи, передбачені для здійснення моніторингу наслідків виконання документа державного планування для довкілля, у тому числі для здоров'я населення

При здійсненні моніторингу основну увагу належить приділяти заходам передбаченим в сфері охорони навколишнього природного середовища. Виконання ряду планувальних і технічних заходів, визначених в проекті детального плану території, а також заходів, передбачених цільовими регіональними програмами в сфері охорони навколишнього природного середовища є обов'язковою умовою для досягнення стійкості природного середовища до антропогенних навантажень та забезпечення сприятливих санітарно-гігієнічних умов проживання населення.

На території Львівської області були затверджені такі регіональні програми:

- Програма охорони навколишнього природного середовища на 2021-2025 роки;
- Програму державного моніторингу у галузі охорони атмосферного повітря на 2021-2025 роки Львівської зони;
- Обласна програма поводження з небезпечними відходами, затверджена розпорядженням голови Львівської облдержадміністрації від 24.04.2009 №344/0/5-09.

Моніторинг наслідків виконання документа державного планування для довкілля, у тому числі для здоров'я населення буде здійснюватися з метою забезпечення неухильного дотримання вимог законодавства під час будівництва і експлуатації та втілення всіх заходів щодо мінімізації ймовірних впливів та наслідків на навколишнє природне та соціальне середовище.

Моніторинг повинен відбуватись на декількох рівнях та передбачати можливі екологічні загрози та/або виявляти під час його здійснення впливи, що не були передбачені раніше.

Необхідно здійснювати моніторинг відповідно до Порядку здійснення моніторингу наслідків виконання документа державного планування для довкілля, у тому числі для здоров'я населення, затвердженого постановою Кабінету Міністрів України від 16 грудня 2020 р. № 1272.

З метою забезпечення систематичності та об'єктивності спостережень за змінами стану довкілля, у тому числі за станом здоров'я населення, замовник визначає:

- зміст заходів, передбачених для здійснення моніторингу, та строки їх виконання;
- кількісні та якісні показники, одиниці їх вимірювання та цільові значення таких показників відповідно до кожного з визначених у звіті про стратегічну екологічну оцінку наслідків виконання документа державного планування для довкілля, у тому числі для здоров'я населення;
- кількісні та якісні показники, одиниці їх вимірювання та цільові значення таких показників для запобігання, зменшення та пом'якшення негативних

						Арк.
						58
Змн.	Арк.	№ докум.	Підпис	Дата		

наслідків виконання документа державного планування для довкілля, у тому числі для здоров'я населення;

– методи визначення кожного із показників, які дають змогу швидко та без надлишкових витрат їх вимірювати;

– періодичність вимірювання показників, проведення їх аналізу та співставлення із цільовими значеннями;

– засоби і способи виявлення наявності або відсутності наслідків для довкілля, у тому числі для здоров'я населення, з урахуванням можливості виявлення негативних наслідків виконання документа державного планування, не передбачених звітом про стратегічну екологічну оцінку.

Заходи, передбачені для здійснення моніторингу, враховують специфіку документа державного планування, період, на який здійснюється планування, та необхідність здійснення моніторингу на різних стадіях виконання документа державного планування.

При проведенні моніторингу за реалізацією рішень проекту містобудівної документації необхідно аналізувати відхилення фактичних показників чисельності населення від проектних на поточний період, здійснювати контроль за відповідністю проектним рішенням реальних обсягів житлового будівництва, будівництва об'єктів інженерної інфраструктури, соціального та побутового обслуговування, розвитку озелених територій. Порівняння цих даних між собою, дасть реальну картину досягнутого рівня показників житлової забезпеченості, забезпеченості установами і підприємствами повсякденного і періодичного обслуговування, об'єктами інженерної інфраструктури, що дозволить визначити недоліки і порушення, що негативно впливають на комфортність проживання населення, і обґрунтувати необхідні заходи по їх усуненню.

Згідно з проведеною оцінкою впливів на довкілля визначено, що під час провадження планованої діяльності, очікується незначний та допустимий вплив на довкілля зумовлений викидами забруднюючих речовин в атмосферне повітря, шумовим забрудненням та здійсненням операцій у сфері поводження з відходами. Значний негативний вплив на довкілля під час провадження планованої діяльності не передбачається.

Враховуючі вищезазначені результати оцінки впливів передбачається програма моніторингу та контролю впливу на довкілля під час провадження планованої діяльності для моніторингу та контролю допустимих впливів.

Моніторинг очікуваних впливів реалізації ДДП повинен здійснюватися за наступними показниками (табл. 9.1):

Табл. 9.1

Основні функціональні заходи моніторингу виконання ДДП

Основні функціональні заходи моніторингу	Періодичність контролю/ експертні оцінки
Спостереження за рівнем шумового впливу	Один раз на рік

Дотримання встановлених лімітів забору води, лімітів використання води, а також санітарних та інших вимог щодо впорядкування своєї території	Постійно
Спостереження за санітарним станом проєктованих ставів	Один раз на рік
Кількісний облік утворення, накопичення і використання відходів	Постійно
Використання води відповідно до цілей та умов їх надання	Постійно
Спостереження за утворенням / розвитком небезпечних геологічних процесів та явищ	Постійно

Показник «Вимірювання рівнів шуму в межах проєктованої забудови»: одиниці виміру – дБА, періодичність вимірювання – один раз на рік.

Кількісні показники буде визначено на основі моніторингових даних.

Методи визначення кожного із показників, а також періодичність вимірів, визначаються відповідними акредитованими лабораторіями на договірних засадах.

Засоби і способи виявлення наявності або відсутності наслідків для довкілля, у тому числі для здоров'я населення – здійснення моніторингу впливів виконання рішень ДПТ на довкілля, у тому числі на здоров'я населення, за визначеними в табл. 9.1 заходами моніторингу.

Результати моніторингу мають бути доступними для органів влади та громадськості. Моніторинг може бути використаний для:

- порівняння очікуваних і фактичних наслідків, що дозволяє отримати інформацію про реалізацію плану;
- отримання інформації, яка може бути використана для поліпшення майбутніх оцінок (моніторинг як інструмент контролю якості СЕО);
- перевірки дотримання екологічних вимог, встановлених відповідними органами влади;
- перевірки того, що план виконується відповідно до затвердженого документа, включаючи передбачені заходи із запобігання, скорочення або пом'якшення несприятливих наслідків.

Моніторинг повинен відбуватись на декількох рівнях та передбачати можливі екологічні загрози та/або виявляти під час його здійснення впливи, що не були передбачені раніше.

						Арк.
						60
Змн.	Арк.	№ докум.	Підпис	Дата		

10. Опис ймовірних транскордонних наслідків для довкілля, у тому числі для здоров'я населення (за наявності)

Даний розділ не розглядається, адже виконання проектних рішень детального плану території земельної ділянки орієнтовною площею 2,0000га для рибгоспівських потреб (код КВЦПЗ-10,07), що розташована на території Східницької селищної ради в с. Майдан (за межами населеного пункту) Львівської області не матиме суттєвого впливу на довкілля, враховуючи передбачений вид діяльності та те, що територія опрацювання розташована на значній відстані від межі сусідніх держав.

						Арк.
						61
Змн.	Арк.	№ докум.	Підпис	Дата		

11. Резюме нетехнічного характеру інформації

Метою стратегічної екологічної оцінки детального плану території земельної ділянки орієнтовною площею 2,0000 га для рибгоспівських потреб (код КВЦПЗ-10,07), що розташована на території Східницької селищної ради в с. Майдан (за межами населеного пункту) Львівської області є необхідність оцінювання наслідків виконання документів державного планування, сприянні сталому розвитку шляхом забезпечення охорони навколишнього середовища, безпеки життєдіяльності та охорони здоров'я населення, а також в інтегруванні екологічних вимог під час розроблення та затвердження ДДП.

Містобудівну документацію «Детальний план території земельної ділянки орієнтовною площею 2,0000 га для рибгоспівських потреб (код КВЦПЗ-10,07), що розташована на території Східницької селищної ради в с. Майдан (за межами населеного пункту) Львівської області» розроблено на підставі наступних вихідних даних:

- Рішення Східницької селищної ради від 7 грудня 2022 року № 998;
- Генеральний план с. Рибник та с. Майдан;
- Завдання на розроблення детального плану території;
- План топографічного знімання М 1:1000, який виконаний ТзОВ «Західземлепроект», з погодженими інженерними мережами.
- Лист Басейнового управління водних ресурсів річок Західного Бугу та Сяну від 22.02.2023, №18/222.
- Лист Державного спеціалізованого господарського підприємства «Ліси України» (ДП «Ліси України») філія «Дрогобицького лісового господарства» від 07.04.2023 №277.
- Лист Державного агентства лісових ресурсів України Національний природний парк «Сколівські Бескиди» від 30.01.2023 №42.

Детальний план території розробляється з метою:

- 1) забезпечення комплексності забудови території;
- 2) деталізації планувальної структури території, просторової композиції, параметрів забудови та ландшафтної організації території;
- 3) уточнення меж всіх обмежень у використанні земель згідно із законодавством, державними будівельними нормами, санітарно-гігієнічними нормами;
- 4) визначення параметрів забудови проектованої земельної ділянки;
- 5) визначення містобудівних умов та обмежень;
- 6) визначення розподілу території згідно з будівельними нормами відповідно до функціонального призначення, режиму та параметрів забудови території;
- 7) нове будівництво будівель та споруд для рибгоспівських потреб.

Проектом містобудівної документації передбачено наступні проектні рішення.

На короткостроковий період:

- Встановлення межі земельної ділянки, яка передбачається для рибогосподарських потреб.

						Арк.
						62
Змн.	Арк.	№ докум.	Підпис	Дата		

- Розробка детального плану території з встановленням параметрів забудови, визначенням функціонального використання земельної ділянки, визначення усіх планувальних обмежень у використанні земельної ділянки.

- Визначення місць для зберігання відходів та паркування автотранспорту.

На середньостроковий період та довгострокову перспективу:

- Реконструкція та ремонт існуючої вулиці яка веде до проектованої земельної ділянки;

- Розробка концепції розвитку інфраструктури.

У звіті про стратегічну екологічну оцінку проведено оцінку наслідків виконання проекту на навколишнє природне середовище, у тому числі для здоров'я населення та зобов'язань у сфері охорони довкілля і заходів, що передбачається вжити для запобігання, зменшення та пом'якшення негативних наслідків виконання документа державного планування, а також заходів щодо моніторингу цих наслідків.

На основі статистичної інформації, адміністративних даних, результатів досліджень було охарактеризовано поточний стан довкілля населених пунктів, стан довкілля та умови життєдіяльності населення на територіях, що ймовірно зазнають впливу внаслідок виконання документа державного планування.

В процесі проведення стратегічної екологічної оцінки було виявлено ймовірні проблеми та наслідки для навколишнього середовища, що полягають в забрудненні атмосферного повітря внаслідок будівництва об'єктів та їх експлуатації, впливі на ґрунтове середовище при розробці будівельного майданчика; прокладанні комунікацій; будівництві та влаштуванні об'єктів. Спостерігається і акустичне забруднення довкілля внаслідок будівельних робіт, від пересування техніки, виконання земляних робіт, а також при здійсненні планованої діяльності під час пересуванні транспортних засобів.

З метою охорони навколишнього природного середовища у даному ДДП передбачено виконати ряд планувальних та технічних заходів: заходи щодо охорони атмосферного повітря, щодо захисту водного та ґрунтового середовищ, шумозахисні заходи та заходи щодо охорони праці та пожежної безпеки. Запропоновано комплекс заходів, передбачених для здійснення моніторингу та покращення тану довкілля у тому числі здоров'я населення. Транскордонних наслідків виконання документу державного планування не очікується.



						Арк.
						63
Змн.	Арк.	№ докум.	Підпис	Дата		

СПИСОК ВИКОРИСТАНИХ ДЖЕРЕЛ

1. ДБН Б.2.2-12:2019 «Планування і забудова територій».
2. ДБН Б.1.1-14:2021 «Склад та зміст містобудівної документації на місцевому рівні».
3. ДБН Б.2.2-5:2011 «Благоустрій територій»
4. ДБН В.2.3-5:2018 «Вулиці та дороги населених пунктів»
5. ДБН В.2.5-74:2013 «Водопостачання. Зовнішні мережі та споруди. Основні положення проектування»
6. ДБН В.2.5-75:2013 «Каналізація. Зовнішні мережі та споруди. Основні положення проектування»
7. ДСН 3.3.6.037-99 «Санітарні норми виробничого шуму, ультразвуку та інфразвуку»
8. ДСП -173 «Державні санітарні правила планування та забудови населених пунктів»
9. Закон України «Про відходи»
10. Закон України «Про генеральну схему планування території України»
11. Закон України «Про екологічну мережу України»
12. Закон України «Про основи містобудування»
13. Закон України «Про Основні засади (стратегію) державної екологічної політики України на період до 2030 року»
14. Закон України «Про охорону атмосферного повітря»
15. Закон України «Про охорону земель»
16. Закон України «Про охорону навколишнього природного середовища»
17. Закон України «Про оцінку впливу на довкілля»
18. Закон України «Про регулювання містобудівної діяльності»
19. Закон України «Про рослинний світ»
20. Закон України «Про стратегічну екологічну оцінку»
21. Закон України «Про тваринний світ»
22. Земельний, Водний та Лісовий кодекси України
23. Наказ Міністерства охорони здоров'я України № 173 від 19.06.96 «Про затвердження Державних санітарних правил планування та забудови населених пунктів»
24. Національний план управління відходами до 2030 року
25. Природні умови та природні ресурси Львівщини: монографія / за заг. ред. д-ра геогр. наук, проф. М. М. Назарука. – Львів: Видавництво Старого Лева, 2018. – 592 с.
26. Стратегія розвитку Львівської області на період 2021-2027 років.

						Арк.
						64
Змн.	Арк.	№ докум.	Підпис	Дата		

Відомості про авторів

Назва проекту	Посада	Ініціали, прізвища	Підпис
<p style="text-align: center;">Звіт про стратегічну екологічну оцінку Детального плану території земельної ділянки орієнтовною площею 2,0000 га для рибгоспівських потреб (код КВЦПЗ-10,07), що розташована на території Східницької селищної ради в с. Майдан (за межами населеного пункту) Львівської області</p>	<p style="text-align: center;">Директор</p> <p style="text-align: center;">Інженер- проектувальник</p>	<p style="text-align: center;">Костирка В.І.</p> <p style="text-align: center;">Бота О.В.</p>	 

											Арк.
											65
Змн.	Арк.	№ докум.	Підпис	Дата							