

ФОП ЛЕВ РОМАНА ЛЮБОМИРІВНА
82435, Львівська область, Стрийський район,
с. Грабовець, вул. Лопатинського, 81
РНОКПП 3031305281
Тел. +38(068)-772-65-41; e-mail: roma678lev1@gmail.com



ЗВІТ
*про стратегічну екологічну оцінку
детального плану території
для уточнення параметрів забудови,
планувальної структури та ландшафтної
організації місцевості в районі КК «Бухів»,
смт Східниця, Східницької ТГ,
Дрогобицького району, Львівської області*

Керівниця проєкту:

Романа ЛЕВ

ЗМІСТ

Вступ

1. Зміст та основні цілі документа державного планування, його зв'язок з іншими документами державного планування
2. Характеристика поточного стану довкілля, у тому числі здоров'я населення, та прогнозні зміни цього стану, якщо документ державного планування не буде затверджено
3. Характеристика стану довкілля, умов життєдіяльності населення та стану його здоров'я на територіях, які ймовірно зазнають впливу
4. Екологічні проблеми, у тому числі ризики впливу на здоров'я населення, які стосуються документа державного планування, зокрема щодо територій з природоохоронним статусом
5. Зобов'язання у сфері охорони довкілля, у тому числі пов'язані із запобіганням негативному впливу на здоров'я населення, встановлені на міжнародному, державному та інших рівнях, що стосуються документа державного планування, а також шляхи врахування таких зобов'язань під час підготовки документа державного планування
6. Опис наслідків для довкілля, у тому числі для здоров'я населення, у тому числі вторинних, кумулятивних, синергічних, коротко-, середньо- та довгострокових (1, 3-5 та 10-15 років відповідно, а за необхідності - 50-100 років), постійних і тимчасових, позитивних і негативних наслідків
7. Заходи, що передбачається вжити для запобігання, зменшення та пом'якшення негативних наслідків виконання документа державного планування
8. Обґрунтування вибору виправданих альтернатив, що розглядалися, опис способу, в який здійснювалася стратегічна екологічна оцінка, у тому числі будь-які ускладнення
9. Заходи, передбачені для здійснення моніторингу наслідків виконання документа державного планування для довкілля, у тому числі для здоров'я населення
10. Опис ймовірних транскордонних наслідків для довкілля, у тому числі для здоров'я населення (за наявності)
11. Резюме нетехнічного характеру інформації

ВСТУП

Відповідно до Закону України «Про охорону навколишнього природного середовища» основними принципами охорони навколишнього природного середовища є:

- пріоритетність вимог екологічної безпеки, обов'язковість додержання екологічних нормативів та лімітів використання природних ресурсів при здійсненні господарської, управлінської та іншої діяльності;
- гарантування екологічно безпечного середовища для життя і здоров'я людей;
- запобіжний характер заходів щодо охорони навколишнього природного середовища;
- екологізація матеріального виробництва на основі комплексності рішень у питаннях охорони навколишнього природного середовища, використання та відтворення відновлюваних природних ресурсів, широкого впровадження новітніх технологій;
- збереження просторової та видової різноманітності і цілісності природних об'єктів і комплексів;
- науково обгрунтоване узгодження екологічних, економічних та соціальних інтересів суспільства на основі поєднання міждисциплінарних знань екологічних, соціальних, природничих і технічних наук та прогнозування стану навколишнього природного середовища;
- обов'язковість оцінки впливу на довкілля;
- гласність і демократизм при прийнятті рішень, реалізація яких впливає на стан навколишнього природного середовища, формування у населення екологічного світогляду;
- науково обгрунтоване нормування впливу господарської та іншої діяльності на навколишнє природне середовище;
- безоплатність загального та платність спеціального використання природних ресурсів для господарської діяльності;
- компенсація шкоди, заподіяної порушенням законодавства про охорону навколишнього природного середовища;
- вирішення питань охорони навколишнього природного середовища та використання природних ресурсів з урахуванням ступеня антропогенної зміненості територій, сукупної дії факторів, що негативно впливають на екологічну обстановку;
- поєднання заходів стимулювання і відповідальності у справі охорони навколишнього природного середовища;

- вирішення проблем охорони навколишнього природного середовища на основі широкого міждержавного співробітництва;
- встановлення екологічного податку, рентної плати за спеціальне використання води, рентної плати за спеціальне використання лісових ресурсів, рентної плати за користування надрами відповідно до Податкового кодексу України;
- врахування результатів стратегічної екологічної оцінки.

Саме стратегічна екологічна оцінка стратегій, планів і програм дає можливість зосередитися на всебічному аналізі можливого впливу планованої діяльності на довкілля та використовувати результати цього аналізу для запобігання або пом'якшення екологічних наслідків у процесі стратегічного планування.

Закон України «Про стратегічну екологічну оцінку» був ухвалений Верховною Радою України 20 березня 2018 року та 10 квітня 2018 року підписаний Президентом України. Даний Закон вступив в дію з 12 жовтня 2018 року та встановлює в Україні механізм стратегічної екологічної оцінки (СЕО), який діє в країнах Європейського Союзу та передбачає, що всі документи державного планування повинні проходити стратегічну екологічну оцінку з урахуванням необхідних імовірних ризиків тих чи інших дій для довкілля.

Метою стратегічної екологічної оцінки є сприяння сталому розвитку шляхом забезпечення охорони довкілля, безпеки життєдіяльності населення та охорони його здоров'я, інтегрування екологічних вимог під час розроблення та затвердження документів державного планування.

Відповідно до Закону України «Про стратегічну екологічну оцінку» стратегічна екологічна оцінка здійснюється на основі принципів законності та об'єктивності, гласності, участі громадськості, наукової обґрунтованості, збалансованості інтересів, комплексності, запобігання екологічній шкоді, довгострокового прогнозування, достовірності та повноти інформації у проєкті документа, міжнародного екологічного співробітництва.

Основними міжнародними правовими документами щодо СЕО є Протокол про стратегічну екологічну оцінку (Протокол про СЕО) до Конвенції про оцінку впливу на навколишнє середовище у транскордонному контексті (Конвенція ЕСПО), ратифікований Верховною Радою України (№ 562-VIII від 01.07.2015), та Директива 2001/42/ЄС про оцінку впливу окремих планів і програм на навколишнє середовище, імплементація якої передбачена Угодою про асоціацію між Україною та ЄС.

01.01.2020 року відбулося введення в дію Закону України «Про Основні засади (стратегію) державної екологічної політики України на період до 2030 року», згідно якого метою державної екологічної політики є досягнення доброго стану довкілля шляхом запровадження екосистемного підходу до всіх напрямів соціально-економічного розвитку України з метою забезпечення конституційного права кожного громадянина України на чисте

та безпечно докiлля, впровадження збалансованого природокористування i збереження та вiдновлення природних екосистем.

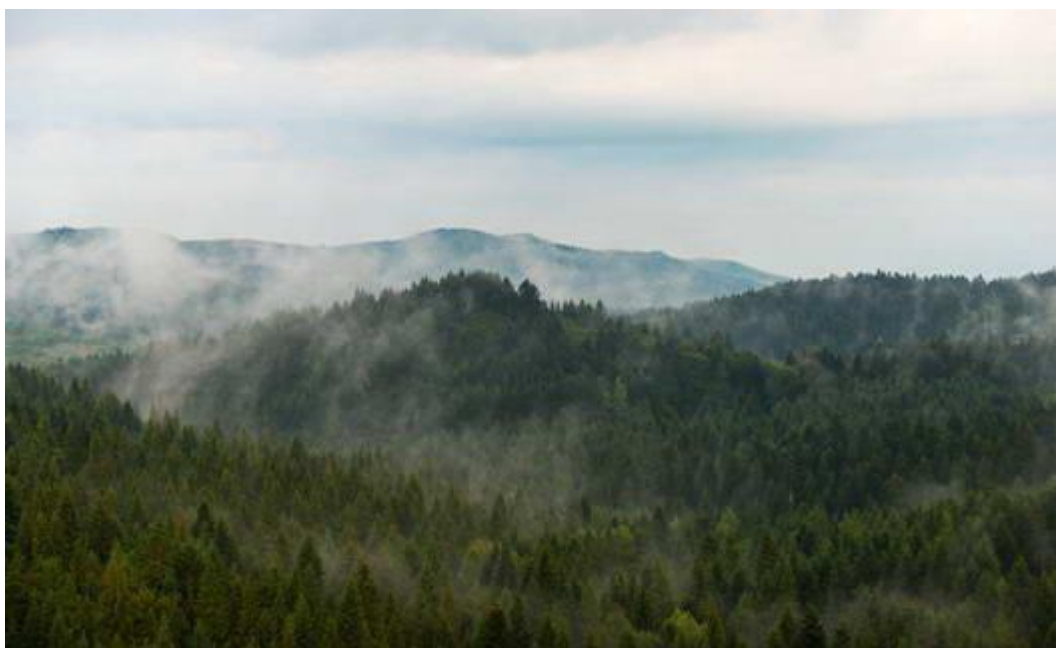
Схiдницька селищна рада проводить стратегiчну екологiчну оцiнку детального плану територiї для уточнення параметрiв забудови, планувальної структури та ландшафтної органiзацiї мiсцевостi в районi КК «Бухiв», смт Схiдниця, Схiдницької ТГ, Дрогобицького району, Львiвської облaстi, що розробляється на виконання рiшення Схiдницької селищної ради № 1265 вiд 16.06.2023 року.

В процесi проведення стратегiчної екологiчної оцiнки проекту вказаного детального плану територiї Схiдницька селищна рада керувалась Наказом Мiнiстерства екологiї та природних ресурсiв України вiд 10.08.2018 року № 296 «Про затвердження Методичних рекомендацiй iз здiйснення стратегiчної екологiчної оцiнки документiв державного планування».

Схiдницькою селищною радою було внесено до Єдиного реєстру стратегiчної екологiчної оцiнки заяву про визначення обсягу стратегiчної екологiчної оцiнки та оприлюднено iнформацiю на офiцiйному веб-сайтi.

У встановленому чинним законодавством України порядку звернень, зауважень та пропозицiй вiд органiв консультиування та/чи громадськостi не надходило.

У даному звiтi використано данi Головного управлiння статистики у Львiвській облaстi (вiдповiдно до Закону України «Про захист iнтересiв суб'єктiв подання звітностi та iнших документiв у перiод дiї воєнного стану або стану вiйни» у перiод дiї воєнного стану або стану вiйни, а також протягом трьох мiсяцiв пiсля його завершення, органи державної статистики призупиняють оприлюднення статистичної iнформацiї, за винятком iндексу споживчих цiн (IСЦ), експорту-iмпорту товарiв, попередньої оцiнки ВВП, окремої iнформацiї за перiоди 2022-2023 рокiв, а також за 2021 рiк i попереднi перiоди) та iншi матерiали з вiдкритих джерел.



1. Зміст та основні цілі документа державного планування, його зв'язок з іншими документами державного планування

Детальний план території для уточнення параметрів забудови, планувальної структури та ландшафтної організації місцевості в районі КК «Бухів», смт Східниця, Східницької ТГ, Дрогобицького району, Львівської області є містобудівною документацією на місцевому рівні, яка призначена для обґрунтування довгострокової стратегії планування, забудови та іншого використання території.

Детальний план території деталізує положення генерального плану населеного пункту або комплексного плану та визначає планувальну організацію і розвиток частини території населеного пункту або території за його межами без зміни функціонального призначення цієї території. Детальний план території розробляється з урахуванням обмежень у використанні земель, у тому числі обмежень використання приаеродромної території, встановлених відповідно до Повітряного кодексу України.

Детальний план території розробляється за рішенням відповідної сільської, селищної, міської ради з метою визначення планувальної організації, просторової композиції і параметрів забудови та ландшафтної організації кварталу, мікрорайону, іншої частини території, призначених для комплексної забудови чи реконструкції, та підлягає стратегічній екологічній оцінці.

Детальні плани територій одночасно з їх затвердженням стають невід'ємними складовими генерального плану населеного пункту та/або комплексного плану.

Детальний план території повинен містити відомості про межі та правові режими всіх режимоутворюючих об'єктів та всіх обмежень у використанні земель (у тому числі обмежень у використанні земель у сфері забудови), встановлених до або під час розроблення проекту.

Детальний план території визначає:

- 1) принципи планувально-просторової організації забудови;
- 2) червоні лінії та лінії регулювання забудови;
- 3) у межах визначеного комплексним планом, генеральним планом населеного пункту функціонального призначення режим та параметри забудови території, розподіл територій згідно з будівельними нормами;
- 4) містобудівні умови та обмеження (у разі відсутності плану зонування території) або уточнення містобудівних умов та обмежень згідно із планом зонування території;
- 5) потребу в підприємствах і закладах обслуговування населення, місця їх розташування;
- 6) доцільність, обсяги, послідовність реконструкції забудови;
- 7) черговість та обсяги інженерної підготовки території;
- 8) систему інженерних мереж;
- 9) порядок організації транспортного і пішохідного руху;

10) порядок комплексного благоустрою та озеленення, потребу у формуванні екомережі;

11) межі прибережних захисних смуг і пляжних зон водних об'єктів (у разі відсутності плану зонування території).

Детальний план території не підлягає експертизі.

Внесення змін до детального плану території допускається за умови їх відповідності комплексному плану (за наявності), генеральному плану населеного пункту та плану зонування території.

У даному проєкті детального плану території для уточнення параметрів забудови, планувальної структури та ландшафтної організації місцевості в районі КК «Бухів», смт Східниця, Східницької ТГ, Дрогобицького району, Львівської області опрацьовано планувальне рішення використання території орієнтовною площею 9,9600 га.

Документ державного планування розроблений згідно чинного законодавства України: Земельного Кодексу України, Закону України «Про регулювання містобудівної діяльності», Державних будівельних норм та санітарних правил.

Даний ДПТ розробляється з метою розміщення об'єктів туристичної інфраструктури.

Під туристичною інфраструктурою потрібно розуміти сукупність різних технічних та організаційно-господарських об'єктів, які забезпечують безперебійне функціонування туристичної галузі (в основному це заклади розміщення; заклади харчування; заклади відпочинку; санаторно-курортні заклади; оздоровчі заклади; організації, які надають транспортні послуги у сфері туризму; спеціальні інженерні мережі та інформаційні системи). Ці об'єкти представляють різних суб'єктів туристичної діяльності. За окремими видами туризму до туристичної інфраструктури можуть бути віднесені заклади культури, спортивні об'єкти, університети, медичні заклади тощо *(Тут і надалі – за В. С. Білозубенко, М. В. Корнєєв, К. М. Горб)*.

Одним з основних напрямів туристської діяльності є вирішення питань, пов'язаних із забезпеченням засобами розміщення туристів. Засобами розміщення туристів є будь-які об'єкти, які надають туристам епізодично або регулярно місця для ночівлі.

Колективний засіб розміщення - це будь-який об'єкт, що регулярно або іноді надає туристам розміщення для ночівлі в кімнаті чи якому-небудь іншому приміщенні; число номерів, що в ньому є, визначається кожною країною самостійно (згідно Стандартної класифікації засобів розміщення туристів, розробленої експертами СОТ). До колективних засобів розміщення відносяться:

- готелі та аналогічні засоби розміщення;
- спеціалізовані заклади;
- інші підприємства розміщення.

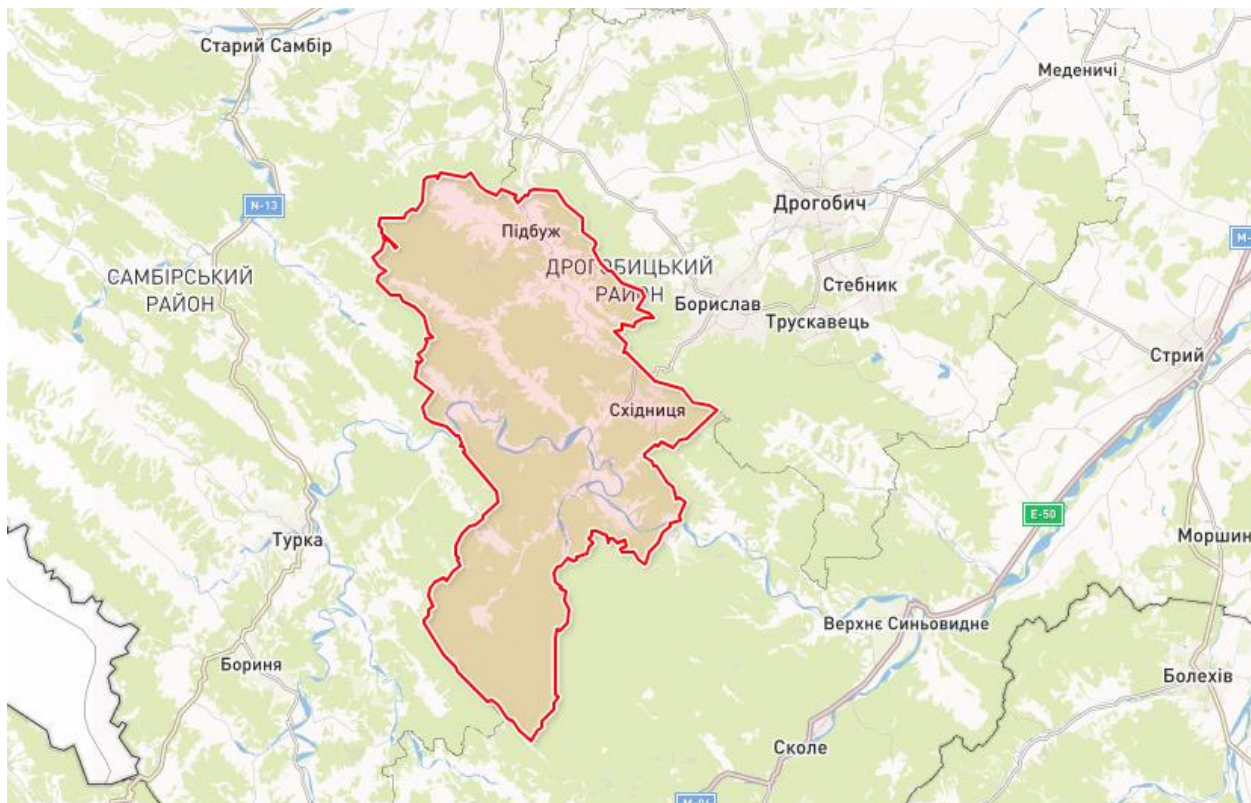
Спеціалізовані заклади, що надають послуги гостинності (з єдиним керівництвом), також призначені для обслуговування туристів. Вони не

мають номерів. Тут вихідною одиницею може бути житло, колективна спальня, майданчик. Крім надання послуг розміщення, вони виконують інші спеціалізовані функції: оздоровлення, послуги активного відпочинку певної категорії гостей. Наприклад, оздоровчі заклади (оздоровниці, курорти, санаторії, оздоровчі «ферми» тощо), табори праці та відпочинку, засоби розміщення в громадських видах транспорту (поїзди, судна), конгрес-центри.

Функція надання місць для ночівлі в здравницях, у санаторіях, на курортах не є головною. Перш за все, необхідні лікування і профілактика захворюваності відбуваються із залученням природних факторів (клімат, море, мінеральна вода тощо). Матеріальні і духовні впливи на людський організм включають усунення звичних умов праці і відпочинку, збагачення відвідувачів новими враженнями. Поряд з лікуванням організовується харчування, відпочинок, спорт, побут і, природно, ночівля та/чи проживання. *(За Лойко О. Т. Туризм і готельне господарство).*

2. Характеристика поточного стану довкілля, у тому числі здоров'я населення, та прогнозні зміни цього стану, якщо документ державного планування не буде затверджено

Селище міського типу Східниця - адміністративний центр Східницької селищної ТГ, утвореної у складі 22 населених пунктів, площею 414,3 кв. км та з чисельністю населення 16360 осіб.



Східниця - відомий бальнеологічний курорт, що активно розвивається. У Східницькому родовищі мінеральних вод сьогодні налічується 38 джерел і 17 свердловин з різним хімічним складом мінеральної води.

Площа населеного пункту – орієнтовно 6,9 кв. км, чисельність населення – близько 2250 осіб.



У 1956–1973 роках Омелян Стоцький відкрив у Східниці великі поклади мінеральної води «Нафтуса». 9 січня 1976 року селище Східницю було визнано Всесоюзним курортом. У 2005 році цей титул було замінено на «Всеукраїнський курорт імені Омеляна Стоцького».

Клімат. Клімат району розміщення смт Східниця належить до вологої помірно-теплої агрокліматичної зони; суттєвий вплив на клімат має розташування Карпат.

Протягом століть у Східниці сформувався свій мікроклімат: зима тут м'яка, з частими відлигами; літо тепле з чергуванням сонячної та хмарної погоди. Середня температура січня $-3,4$ °С, липня $+19$ °С. Середньорічна кількість опадів - 774 мм на рік. Найбільша кількість опадів випадає в червні, у середньому 106 мм.

Переважаючим напрямом вітрів є: взимку – північно-західний, влітку – західний та північно-західний.

Гідрологічна мережа. Сmt Східниця розташовується на березі невеликої річки Східничанка.



Східничанка (Східниця) - річка в межах Дрогобицького району Львівської області. Ліва притока Стрия (басейн Дністра). Довжина річки - 11 км, площа басейну - 28,8 кв. км. Річка типово гірська, долина переважно вузька і глибока. Заплава у багатьох місцях однобічна. Річище слабозвивисте.

Бере початок на схід від смт Східниці, на західних схилах хребта Цюхового. Тече спершу переважно на захід, у пониззі - на південний захід. Впадає до Стрия на південний захід від села Новий Кропивник.

Санітарний стан водних об'єктів на території смт Східниця – задовільний.

Геоморфологія та ґрунти. Надра. Східниця розташована у розлогій долині на висоті 520/650 м над рівнем моря. Гори навколо селища сягають висоти 828 м (г. Масловець).

Територія опрацювання належить до Орівського низькогірного ландшафту Сколівських Бескидів. Орівський ландшафт - це окраїнні ланцюги карпатських хребтів, сформованих як насуви на Передкарпатський прогин (Берегова і Орівська скиби). Низькогірні (абсолютні висоти 600-800 м, а відносні - 200-300 м) хребти, розірвані поперечними долинами на окремі відрізки та останцеві масиви. Поздовж хребти розділені долинами річок та потоків, закладеними в міжхребтових улоговинах (р. Стинавка, ділянки рік Бистриця і Стрий). Доступність низьких гір і широкі, добре вироблені долини сприяли заселенню території, а тому Орівський ландшафт частково позбавлений лісового покриву. Переважають низькогірні спадисто- і крутосхилі розчленовані хребти та їхні останці і відроги, сформовані у м'якому фліші з бурими гірсько-лісовими опідзоленими фунтами на делювії флішу під ялиновими і буково-ялиновими лісами, частково розорані (*Тут і надалі – за Шаблій О. І., Муха Б. П., Гурин А. В., Зінкевич М. В.*).

Смт Східниця належить до Дрогобицького природно-сільськогосподарського району, що розташований в південній частині області в межах Передкарпаття. Район включає землі більшої частини Дрогобицького, Стрийського та землі окремих сільських рад колишніх Жидачівського і Старосамбірського адміністративних районів.

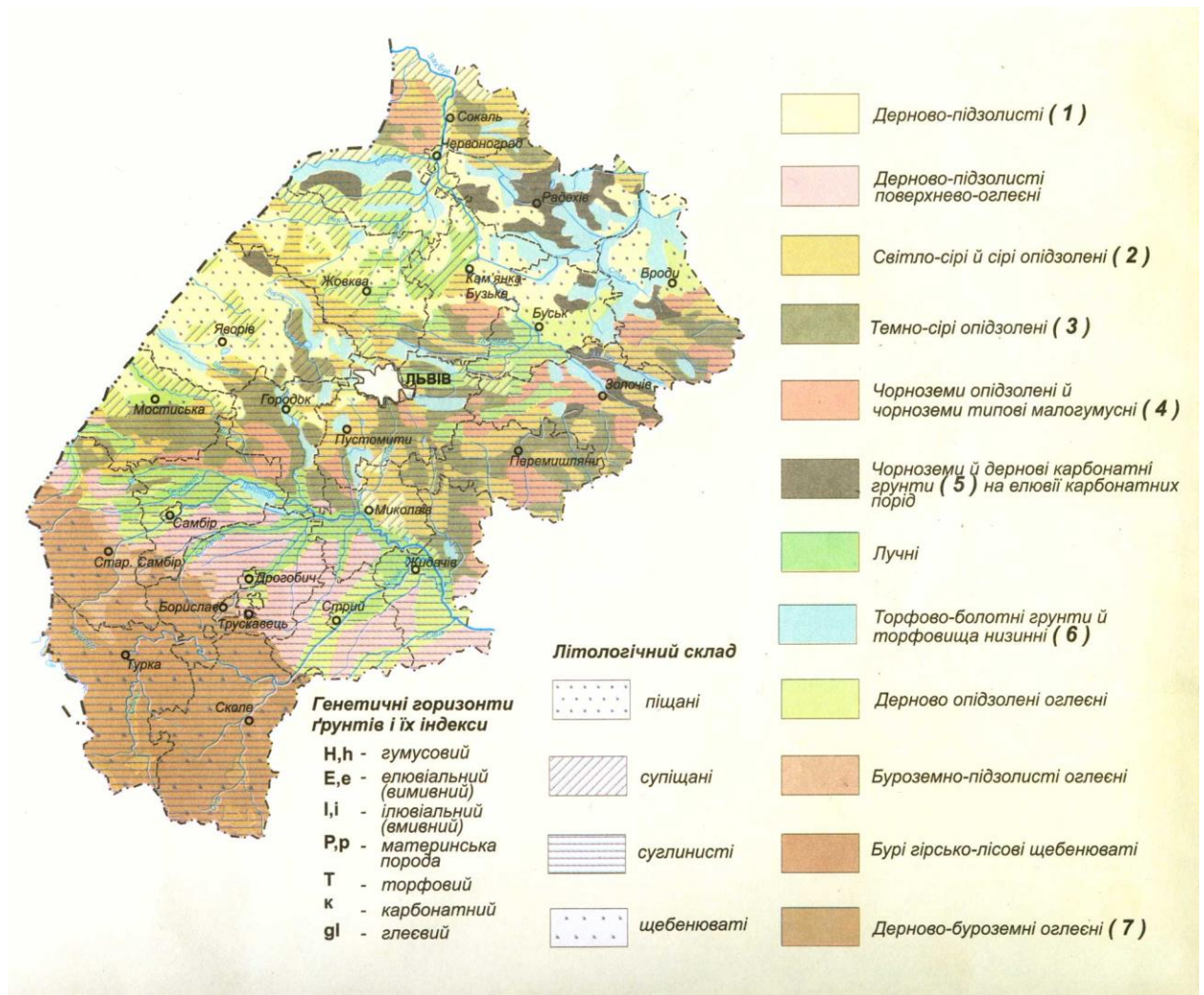
Загальна площа Дрогобицького ПСГР становить 266,8 тис. га, із них рілля - 75,1 тис. га, багаторічні насадження - 0,4 тис. га, сіножаті - 8,9 тис. га, пасовища - 14,5 тис. га.

Район включає два основні типи передкарпатських ландшафтів: Дрогобицький та Стрийський.

Дрогобицький ландшафт займає Дрогобицьку височину. Найбільш типовими є місцевості високих розчленованих терас, що пов'язано з ріками басейну р. Дністер. Окремі блоки характеризуються хвилясто-улоговинною морфоскульптурою. Улоговини доволі широкі, а підняття між ними плоскоувалісті. В районі поширені змішані ліси з бука, граба, дуба, явора, клена, ялини і ялиці. Ґрунтовий покрив одноманітний, представлений дерново-підзолистими та підзолисто-дерновими поверхнево-оглеєними ґрунтами, а в долинах головних рік - дерновими глибокими глейовими ґрунтами.

У Стрийському ландшафті, на відміну від Дрогобицького, долинні комплекси переважають над височинами. Доволі широкі плоскі поверхні терас річок Стрий, Свіча та Колодниця не надають передгірного характеру

території і лише повсюдна присутність гірського алювію та делювію підтверджує близькість до гір.



Структура ґрунтового покриття сільськогосподарських угідь району представлена наступними агровиробничими групами ґрунтів: дерново-середньо- та сильнопідзолисті поверхнево-оглеєні суглинкові ґрунти; дерновосередньо- та сильнопідзолисті поверхнево-оглеєні супіщані та суглинкові ґрунти; лучні ґрунти; дернові опідзолені поверхнево-оглеєні ґрунти; дернові суглинкові ґрунти; лучно-болотні та торфувато-болотні; торфовища середньоглибокі та глибокі неосушені та осушені.

Сільськогосподарські угіддя району мають такі середньозважені показники бонітету ґрунтів: рілля – 17, багаторічні насадження – 13, сіножаті – 15, пасовища - 15 балів.

Для Дрогобицького природно-сільськогосподарського району характерна незначна площа особливо цінних ґрунтів, що складає лише 0,19% від ріллі області і 2,39% від площі ріллі району. Серед цінних тут переважають підзолисто-дернові ґрунти легко- і середньосуглинкові, які займають до 70% всіх особливо цінних ґрунтів. Серед інших цінних ґрунтів слід відмітити дерново-підзолисті поверхнево-оглеєні легкосуглинкові та

торфовища середньоглибокі та глибокі осушені. Бонітетна оцінка цих ґрунтів досить низька і складає лише 22 бали, при бонітетній оцінці всієї ріллі району 17 балів.

На території Східниці розташована Східницька ділянка Східницького нафтового родовища.

У 1858 році у Східниці було відкрито нафту і з того часу почалася промислова розробка родовища. Наприкінці XIX ст. Східниця посідала перше місце за обсягами видобутку нафти в Галичині. Із 1896 року відбувався промисловий видобуток природного супутнього нафтового газу.

Східницьке родовище мінеральних вод зосереджене здебільшого у селищі та на схилах прилеглих гір, що входять до складу Національного природного парку «Сколівські Бескиди». Це мінеральні води «Нафтуса» чотирьох типів:

- слабомінералізована «Нафтуса» - з підвищеним вмістом органічних речовин (сечогінною дією) (джерела 1, 3, 26), з вираженою жовчогінною дією (джерела 5, 8, 9, 10, 25, свердловини 1 та 18);
- слабомінералізована залізиста (джерела 13 та 15);
- хлоридно-натрієва (вплив цих джерел на людину вивчається Міністерством охорони здоров'я України).

Також є джерело з мінеральною водою типу «Боржомі».

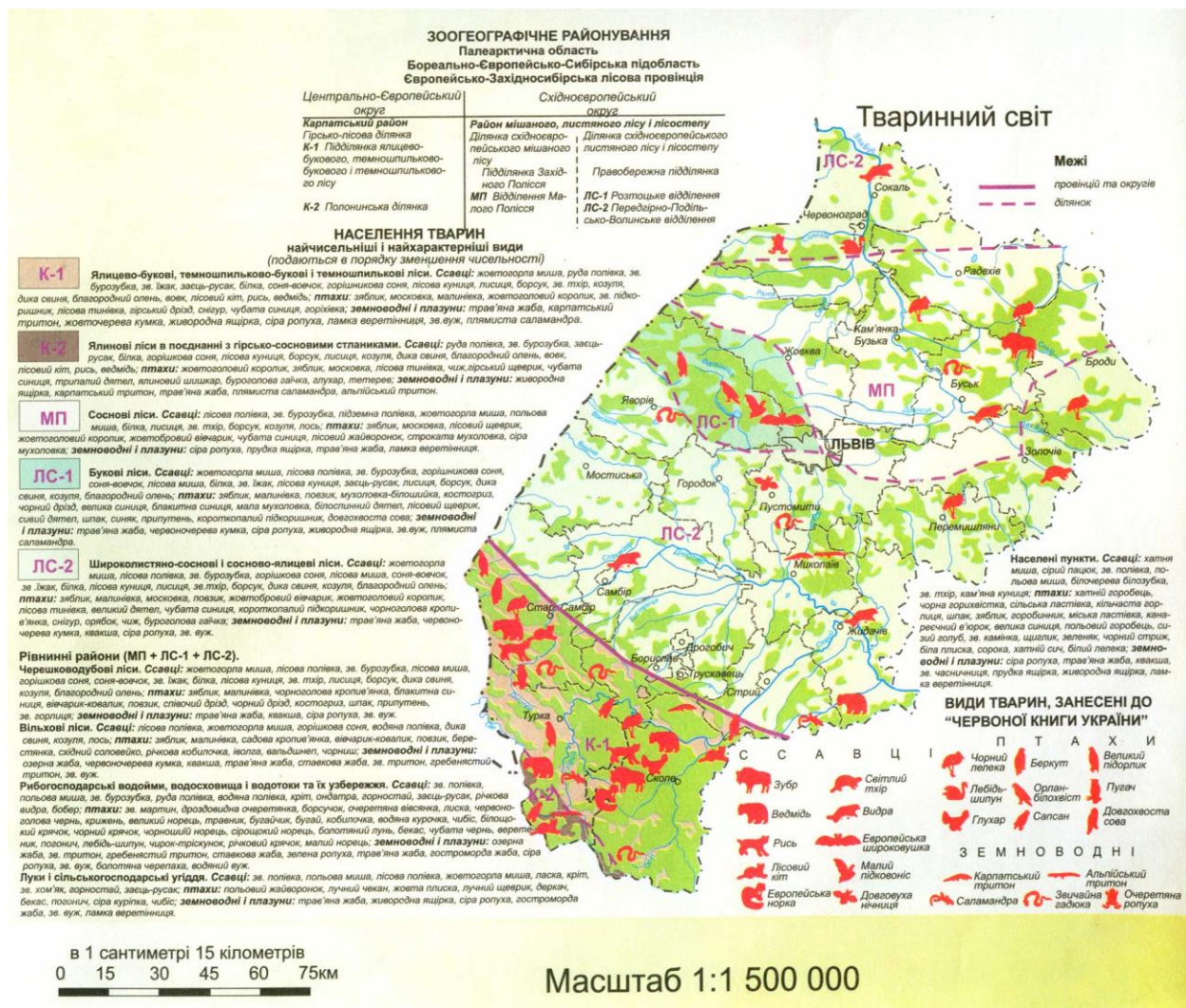
Для відвідувачів сьогодні доступні води з 10 джерел і трьох свердловин.

Флора і фауна. За геоботанічним районуванням територія Львівської області поділена між трьома геоботанічними провінціями Європейської широколистяної області. Територія опрацювання відноситься до Центральноєвропейської провінції (у межах України — її Східнокарпатська гірська підпровінція) з Турківсько-Старосамбірським районом буково-ялицевих лісів; Бориньсько-Славським — смерековоялицево-букових лісів (цей район охоплює Верхньодністровські і Сколівські Бескиди); Добромільським — дубово-ялицевих, ялицевобукових і дубових лісів; Меденицьким — дубових лісів, боліт і лук; Дрогобицько-Стрийським — дубових лісів, річководолинної рослинності й лук, у якій маємо Турківський, Старосамбірський, Сколівський, Дрогобицький, Самбірський, Мостиський, Стрийський, Жидачівський і Миколаївський адміністративні райони.

Разом із великим флористичним багатством Центральноєвропейської провінції, зокрема ендемічними, реліктовими й погранично-ареальними центральноєвропейськими видами, виявлені значні втрати флори. Вже говорилося про зникнення на цій території видів *Lycopodium complanatum*, *L. issleri*, *Selaginella helvetica*, рідко трапляються тут *Pinguicula alpina*, *P. bicolor*, залишилися поодинокі оселища *Botrychium lunaria*, *Taxus baccata*, *Syringa josikaea*, *Arnica montana*, очевидно, вже зник *Juncus bulbosus*. Серед загрожених видів згадаємо *Gentiana laciniata*, *Colchicum autumnale*, *Atropa belladonna* й багато видів орхідних. Під особливою загрозою у цій провінції опинилися декоративні ранньоквітучі види — *Crocus heuffelianus*, *Fritillaria*

присутні західноєвропейські, східноєвропейські, арктоальпійські, середньоазійські, середземноморські види, що зумовлене розміщенням Львівської області на межі гірських та рівнинних районів, на вододілі річкових систем Балтійського та Чорного морів. У наш час фауна тісно пов'язана не лише з природним середовищем існування, зокрема з територією та рослинністю, а й значним впливом на неї людської діяльності (Тут і надалі - за К. Татаринов).

Виходячи з існуючого зоогеографічного районування територія опрацювання входить до складу Українсько-Карпатського зоогеографічного району, що охоплює Турківський, Старосамбірський, Сколівський, Дрогобицький, частково Самбірський та Стрийський колишні адміністративні райони. Видами-індикаторами цієї зоогеографічної одиниці є такі види: форель струмкова, харіус, кумка гірська, тритони карпатський та альпійський, саламандра альпійська, глухар карпатський, дятел трипалій, щеврик гірський, плиска гірська, дрізд біловидий, тинівка альпійська, шишкар ялиновий, оляпка, бурозубка альпійська, білка карпатська, полівка Шермана, ведмідь бурий, олень карпатський. Під особливою загрозою перебувають перелічені види риб, глухар, ведмідь та олень.



На території Східницької громади поширені широколистяні й мішані ліси (предгір'я), хвойні ліси (гори). Підлісок у них представлений поодинокими екземплярами бузини чорної, жимолості, ліщини, горобини. Зустрічаються занесені до Червоної книги України арніка гірська, білоцвіт весняний, зозулині сльози серцелист підсніжник звичайний, пальчатокорінники. Типовими представниками фауни є вовки, лисиці, зайці, козулі, дикі кабани, олені, а також занесені в Червону книгу України борсук, видра, ведмідь бурий, рись, чорний лелека.

Об'єкт опрацювання та містобудівні умови. Територія опрацювання знаходиться в районі КК «Бухів» в смт. Східниця та представлена сформованими земельними ділянками приватної власності.

Генеральним планом населеного пункту територія опрацювання за функціональним призначенням визначена як території санаторіїв та пансіонатів, розміщення ресторанів.

Проектними рішеннями ДПТ передбачається зміна конфігурації та формування нових земельних ділянок.

На території опрацювання об'єкти культурної спадщини та/чи ПЗФ відсутні.

Стан навколишнього середовища на території проєктування можна характеризувати як задовільний.

3. Характеристика стану довкілля, умов життєдіяльності населення та стану його здоров'я на територіях, які ймовірно зазнають впливу

Даний проєкт ДПТ розробляється з метою розміщення об'єктів туристичної інфраструктури; впливу в тій чи іншій мірі можуть зазнати всі компоненти довкілля.

Атмосферне повітря:

Східниця славиться чистим повітрям завдяки близькості хвойних лісів та полонин.

Відомо, що забруднене атмосферне повітря негативно впливає на здоров'я населення, загострює хронічні хвороби серцево-судинних органів, органів дихання, нервової системи, провокує алергію тощо. Особливо це відчувається в районах житлової забудови, прилеглої до автомагістралей з інтенсивним рухом транспорту (адже тут рівень забруднення повітря значно вищий ніж на територіях, де відповідний рух менш інтенсивний/відсутній, чи у зелених зонах відпочинку населення).

Транспортно-дорожній комплекс – одне з найпотужніших джерел забруднення навколишнього середовища. Гази, які виділяються внаслідок спалювання палива у двигунах внутрішнього згорання, містять більше 200 найменувань шкідливих речовин, у тому числі канцерогени. Нафтопродукти, залишки від стертих шин та гальмівних колодок, сипкі і пилові вантажі, хлориди, які використовують для посипання доріг взимку, забруднюють придорожні смуги та водні об'єкти.

Вихлопні гази накопичуються у нижніх шарах атмосфери, тобто шкідливі речовини знаходяться в зоні дихання людини. Тому автомобільний транспорт варто віднести до категорії найнебезпечніших джерел забруднення повітря поблизу автодоріг. Відпрацьовані гази двигунів автомобілів містять висококонцентровані токсичні компоненти, що є основними забруднювачами атмосфери. Час, протягом якого шкідливі речовини природним чином зберігаються в атмосфері, оцінюється від десяти діб до півроку.

Близько 20 відсотків забруднюючих речовин, що викидаються в атмосферу стаціонарними джерелами, є мутагенами і несуть загрозу здоров'ю не тільки нинішнього, а й наступних поколінь. Оцінюючи розміри шкоди для здоров'я, необхідно брати до уваги, що хімічне забруднення атмосферного повітря, по-перше, знижує адаптаційні можливості організму і, як наслідок, стійкість до негативних чинників іншої етіології, по-друге, підвищує рівень захворюваності, насамперед органів дихальної системи, і, по-третє, негативно впливає на рівень смертності населення. Дані проведених в Україні досліджень свідчать, що у населення, яке проживає в місцях з інтенсивним забрудненням атмосферного повітря, підвищується кількість імунодефіцитів. Це є однією з причин підвищення рівня інфекційних захворювань, а також відсутності належного ефекту від проведення

вакцинації населення. Зростає кількість захворювань на хронічний бронхіт і поширеність бронхіальної астми. У країні спостерігається підвищення рівня онкологічних захворювань. У їх структурі на перші місця вийшли злоякісні новоутворення дихальної системи. Найменшу очікувану тривалість життя при народженні мають жителі міст з розвинутою металургійною та хімічною промисловістю у так званих антропогенно-завантажених регіонів, на противагу містам, де такої промисловості немає і через це повітря забруднюється менше.

За даними Державної екологічної інспекції України (<https://www.dei.gov.ua/>), аналіз поточної ситуації з приведення вітчизняних природоохоронних практик із захисту атмосферного повітря у відповідність до стандартів Євросоюзу засвідчує, що комплексність проблематики і відсутність напрацьованих механізмів регулювання екологічного стану атмосферного повітря, які б забезпечували його прогнозовану якість і дотримання природоохоронних стандартів, створює перешкоди перспективі гармонізації природоохоронного законодавства, та встановлює невідповідність вимогам Європейського природоохоронного права. Наразі є нагальна потреба у розробці більш жорстких нормативів на викиди забруднюючих речовин в атмосферне повітря стаціонарними джерелами викидів, а також введення щорічного контролю викидів на токсичність з пересувних джерел.

Також до заходів, які слід впроваджувати на захист атмосферного повітря, можна віднести (<https://sd4ua.org/>):

- мінімізацію та запобігання викидів шкідливих речовин в атмосферу шляхом застосування промисловими підприємствами екологічних фільтрів;
- перехід на експлуатацію екологічного транспорту та техніки;
- контрольовану утилізацію сміття;
- впровадження комплексних «зелених» альтернатив.

Стаціонарне джерело забруднення атмосфери — підприємство, цех, агрегат, установка або інший нерухомий об'єкт, що зберігає свої просторові координати протягом певного часу і здійснює викиди забруднюючих речовин в атмосферу. Викиди забруднюючих речовин в атмосферне повітря стаціонарними джерелами можуть здійснюватися після отримання дозволу.

Викиди забруднюючих речовин у атмосферне повітря від стаціонарних джерел забруднення (т) - Територія, Забруднюючі речовини, Рік	
	2021
Дрогобицький район	
Викиди забруднюючих речовин - усього	2 402
Діоксид сірки	38
Оксид вуглецю	213
Діоксид азоту	138
Метан	1 200

Неметанові леткі органічні сполуки	727
Речовини у вигляді твердих суспендованих частинок	67
Інші	19
У розрахунку на 1 кв.км	1,7
У розрахунку на 1 особу, кг	10,3

Хоча смт Східниця відноситься до Дрогобицької агломерації, профіль населеного пункту є курортний – спрямований на використання з метою лікування і оздоровлення людей природних лікувальних ресурсів. На території опрацювання відсутні промислові об'єкти.

Загальний стан атмосферного повітря на території опрацювання можна охарактеризувати як задовільний.

Водні ресурси:

Щодо формування якості води у світі, що визначає безпеку водокористування, то зберігається тенденція в бік її погіршення. Щороку фактично близько 3,5 мільйонів випадків смертей пов'язують з неякісним водопостачанням у зв'язку з недотриманням правил гігієни.

Система питно-господарського водопостачання ґрунтується на переважному використанні незахищених від техногенного забруднення поверхневих вод. Як результат питне водопостачання у Львівській області на 80 % забезпечується з поверхневих джерел, а в окремих регіонах майже на 100 % (*Г. Гринчишин*).

Проблема якості води з кожним роком ускладнюється. Практично всі поверхневі джерела водопостачання Львівщини впродовж останніх десятиліть інтенсивно забруднюються.

Природними джерелами забруднення річок є ерозія ґрунтів, мертва флора та фауна, антропогенними – речовини, що надходять до водних об'єктів в процесі діяльності людини. Великі площі сільськогосподарських угідь піддаються впливу різних обробок пестицидами і добривами, збільшуються території смітників. Багато промислових підприємств скидають стічні води прямо в річки. Стоки з полів також надходять у річки й канали. Забруднюються і підземні води – найважливіший резервуар прісних вод.

Поживні речовини (азот амонійний, азот нітритів, азот нітратів, фосфор фосфатів, загальний фосфор) надходять від точкових джерел забруднення, сільського господарства і дифузних джерел (поверхневого стоку). Збільшення вмісту нітритів і нітратів у поверхневих і підземних водах веде до забруднення питної води і до розвитку деяких захворювань. Дифузні джерела частково природного та антропогенного походження (переважно сільське господарство).

Органічні речовини (розчинений кисень O₂), біохімічне споживання кисню (БСК), перманганатна окиснюваність (ПО), хімічне споживання кисню

(БО) надходять через природні та антропогенні джерела забруднення. Особливо концентрація органічних речовин збільшується в літній межений період.

До пріоритетних речовин відносяться нафтопродукти, пестициди (ядохімікати), синтетичні детергенти (миючі засоби), феноли. Вони надходять у водойми з відходами промисловості, побутовими і сільськогосподарськими стічними водами.

Найбільшими забрудниками басейну Дністра є промислові підприємства і об'єкти житлово-комунального господарства. Особливо забруднюються водні об'єкти басейну солями амонію, нафтопродуктами, важкими металами.

Головними причинами забруднення поверхневих вод Дністровського басейну є:

- скидання неочищених і недостатньо очищених комунально-побутових і промислових стічних вод безпосередньо у водні об'єкти і через систему міської каналізації;
- потрапляння у водні об'єкти забруднюючих речовин з поверхневим стоком води із забудованих територій і сільгоспугідь;
- ерозія ґрунтів на водозабірній площі.

Проблема забрудненості річок промисловими стоками залишається і надалі актуальною. На сьогоднішній день, із зниженням обсягів виробництва промислове навантаження значно знизилося, хоча інші види забруднень не зменшилися. Залишаються загрозливими обсяги змиву хімічних добрив, що застосовуються в сільському господарстві на прилеглих територіях. Проте найбільш гостру проблему в басейні створюють скиди неочищених стічних вод. Останнім часом людське недбальство призвело до того, що прибережні зони річок заповнили побутові відходи та пластик. Від подібного лиха потерпають і річки, в руслах яких виникають цілі сміттєві затори.

Отже, найбільш актуальними екологічними проблемами в басейні ріки Дністер залишаються:

- Надмірне антропогенне навантаження на водні об'єкти внаслідок екстенсивного способу ведення водного господарства привело до кризового зниження самовідтворюваних можливостей річок і виснаження водноресурсного потенціалу.
- Стала тенденція до значного забруднення водних об'єктів внаслідок неврегульованого відведення стічних вод від населених пунктів, господарських об'єктів і сільськогосподарських угідь.
- Використання відсталих технологій сільськогосподарського виробництва, низька ефективність комунальних очисних споруд, які призводять до забруднення води органічними і біогенними речовинами.
- Недосконалість економічного механізму водокористування і реалізації водозахисних заходів.
- Погіршення якості питної води в результаті незадовільного

екологічного стану джерел питного водопостачання.

- Недостатня ефективність існуючої системи управління охороною і використанням водних ресурсів внаслідок недосконалості нормативно-правової бази і організаційної структури управління та ін.

(ЕКОЛОГІЧНА ХАРАКТЕРИСТИКА МАЛИХ РІЧОК ПЕРЕДКАРПАТТЯ. Шифр ЕХМРП).

Водовідведення у поверхневі водні об'єкти (млн куб.м) - Територія, Зміст, Рік		
	2021	2022
Дрогобицький район		
Водовідведення у поверхневі водні об'єкти	11,7	...
забруднені зворотні води	0,9	0,6
нормативно очищені води	10,8	10,6

Захист води від забруднення - одне з найважливіших світових завдань, а ефективне і економічне використання води в промисловості має бути позначено як один з пріоритетів нашої держави (<https://ecolog-ua.com/>). Для цього впроваджуються:

- сучасні підходи до очистки води;
- екологічна відповідальність промислових підприємств в сфері скидання стічних вод;
- контроль складу і властивостей стічних вод;
- моніторинг якості стічних вод.

Екологічний стан поверхневих водних об'єктів і якість води в них є вирішальними чинниками санітарного та епідеміологічного благополуччя населення. Більшість басейнів рік згідно з гігієнічною класифікацією водних об'єктів за ступенем забруднення можна віднести до забруднених та дуже забруднених. Внаслідок недостатнього фінансування будівництво і реконструкція більшості об'єктів каналізування та водопостачання, запланованих державними і регіональними програмами охорони водних ресурсів практично не проводиться. Моніторинг якості води поверхневих водойм свідчить про те, що незважаючи на значний спад промислового виробництва за останні роки та зменшення у зв'язку з цим скиду у водойми стічних вод має місце тенденція до погіршення екологічного стану водойм I та II категорій, як за санітарно-хімічним, так і за санітарно-мікробіологічним показниками. На сьогодні через високий рівень техногенного навантаження на водойми, практично всі водойми за рівнем забруднення наблизились до III класу, а очисних споруд технології водопідготовки фактично не змінились.

Якість води погіршується через затоплення та підтоплення територій, передбачається зростання такої загрози для окремих долинних ділянок в разі підвищення температури води у місцевих водоймах на $+0,7^{\circ}$ $+1,5^{\circ}$ C; в результаті чого можливе послідовне погіршення якості води через зниження концентрації розчиненого кисню, ослаблення водообміну та евтрофікацію

водних об'єктів.

Якісний стан підземних вод унаслідок господарської діяльності також постійно погіршується. Це пов'язано з існуванням фільтрувальних накопичувачів стічних вод, а також з широким використанням мінеральних добрив та пестицидів.

Східницьке родовище мінеральних вод - родовище мінеральних вод, розташоване у Львівській області навколо та у смт Східниця. Більшість джерел розташовані на території Національного природного парку «Сколівські Бескиди». Тектонічна диспозиція родовища - Орівська скиба Скибової зони Українських Карпат.

Сьогодні в Східниці налічується 38 джерел мінеральних вод. Лише 10 з них відкриті для відвідувачів; їхні води рекомендовані до споживання Міністерством охорони здоров'я України. Вивчення властивостей інших триває.

№	Особливості води	Термін зберігання цілющих властивостей	Рекомендації до вживання	Розташування
1	вміст гідрокарбонатів, натрію та кальцію, слабомінералізована, вміст органічних сполук, що підсилюють лікувальну дію на організм	до 2 годин	рекомендується до вживання при сечокам'яній хворобі, хронічному пієлонефриті, хронічному пієлоциститі нетуберкульозного походження, литогенному дієтезі, недугах жовчевивідної системи організму	у лісі поблизу в'їзду у Східницю з Борислава
3	вміст гідрокарбонатів та кальцію, слабомінералізована, виражений запах сірководню	до 2 годин	має сечогінну та протизапальну дію, покращує уродинаміку та циркуляцію крові, сприяє відновленню нормальної функції нирок та запобігає росту і утворенню в них камнів; сприяє поліпшенню самопочуття та виникненню апетиту, частковому виведенню радіонуклідів з організму та допомагає у лікуванні цукрового діабету	у лісі поблизу в'їзду у Східницю з Борислава
5	вміст гідрокарбонатів, натрію та кальцію, підвищений вміст органічних речовин, слабомінералізована	до 2 годин	рекомендується до вживання при хронічних захворюваннях сечовивідних та жовчовивідних шляхів	поблизу SPA Hotel "RESPECT"
8, 9, 10 ^[4]	вміст гідрокарбонатів, кальцію, заліза, марганцю, срібла та кремнієвої кислоти, слабомінералізовані	до 2 годин	рекомендується до вживання при захворюваннях печінки і жовчних шляхів, при патології сечовивідних шляхів, нирок	початок вулиці Шевченка
13	високий вміст заліза, вміст гідрокарбонатів та кальцію, слабомінералізована	до 2 годин	має властивість змінювати секреторну функцію шлункових залоз, прискорювати утворення еритроцитів у крові, відновлювати вміст гемоглобіну; рекомендується до вживання при захворюваннях печінки, залізодефіцитній анемії, хронічних гастритах з нормальною та пониженою секреторними функціями, хронічних ентеритах і колітах, променевій хворобі	вулиця Зарічна, біля готельного комплексу «Три сини»

15	високий вміст заліза, вміст марганцю та вуглекислоти, слабомінералізована	до 2 годин	сприяє виведенню радіонуклідів з організму; рекомендується до вживання при хронічних захворюваннях шлунку з пониженою кислотністю, залізодефіцитній анемії, хронічних піелонефритах та хронічних циститах	у лісі поблизу санаторію «Гуцулка»
25	вміст органічних речовин, слабомінералізована	до 2 годин	рекомендується до вживання при хронічних піелонефритах, циститах, гепатитах, холангітах, холециститах, після хвороби Боткіна та після операцій на нирках	у лісі поблизу бази відпочинку «Зелений Бір»
26	вміст гідрокарбонатів, сульфатів, кальцію та магнію, підвищений вміст органічних речовин, слабомінералізована	до 2 годин	має виражену сечогінну дію; рекомендується до вживання при літогенних діатезах, сечокам'яній хворобі, хронічних захворюваннях сечовивідних шляхів та нирок, хронічних холангітах, холециститах та після хвороби Боткіна	у лісі поблизу бази відпочинку «Зелений Бір»

З 1972 року у Східниці пробурено 17 свердловин. в яких виявлено поклади мінеральних вод. 3 з них сьогодні відкриті для відвідувачів.

№	Особливості води	Термін зберігання цілющих властивостей	Рекомендації до вживання	Розташування
1с	підвищений вміст органічних речовин, слабомінералізована	до 2 годин	має виражену жовчогінну дію; рекомендується до вживання при цукровому діабеті, панкреатитах, захворюваннях сечовивідних шляхів і печінки та супутніх хворобах	вулиця Зарічна, біля готельного комплексу «Три сини»
2с	вміст гідрокарбонатів, хлоридів та натрію, середньомінералізована, слаболужна	до 2 тижнів	впливає на кислотно-лужну рівновагу і сприяє зменшенню кислотоутворюючої функції шлункових залоз; рекомендується до вживання при захворюваннях шлунку, кишківника та дванадцятипалої кишки	вулиця Шевченка, недалеко від автостанції
18с	вміст гідрокарбонатів, натрію та сульфатів, слабомінералізована, виражений запах сірководню	до 2 годин	стимулює жовчоутворюючу функцію печінки, збільшує вироблення жовчі, стимулює синтез холаїнів у печінці, зменшує концентрацію холестерину у жовчі, стимулює регенерацію тканин печінки, посилює водовидільну функцію нирок та зменшує запальні процеси у нирках	наприкінці вулиці Котляревського

Ґрунти та надра:

Найістотнішими причинами погіршення якості земельних ресурсів в Україні є:

- 1) вторинне засолення ґрунтів;
- 2) підтоплення та висушування земель;
- 3) антропогенно-техногенне забруднення ґрунтів.

Реакція ґрунтового розчину – важливий показник родючості ґрунтів, який істотно впливає на ріст і розвиток рослин та активність мікробіологічних хімічних, біохімічних процесів. Від реакції ґрунту значною мірою залежить засвоєння рослинами поживних речовин ґрунту і добрив, мінералізація органічної речовини, ефективність внесених добрив, урожайність сільськогосподарських культур та його якість. Основною причиною підкислення ґрунтового розчину є відсутність заходів з хімічної меліорації земель та вирощування рослинницької продукції виключно за рахунок поживних речовин мінеральних добрив. Крім того, більшість ґрунтів Львівщини за своїм складом і властивостями на генетичному рівні схильні до підкислення.

Гумус є найважливішою складовою ґрунту та визначальним показником його родючості. Гумус активізує біохімічні й фізіологічні процеси, посилює обмін речовин і загальний енергетичний рівень процесів у рослинному організмі, сприяє посиленому надходженню в нього елементів живлення, що в кінцевому підсумку супроводжується підвищенням урожаю та поліпшенням його якості. Гумусний стан ґрунтів – матриця, яка визначає всі їхні властивості, в тому числі і всі ґрунтові режими. Тому вміст гумусу в ґрунті є інтегральним показником рівня його потенційної і ефективної родючості. Поліпшення гумусного стану ґрунтів є генеральним напрямком їх родючості та підвищення екологічної стабільності агроландшафтів.

В результаті проведеного аналітичного контролю ґрунтів в межах санітарно-захисних зон та в місцях накопичення відходів підприємств Львівської області слід зазначити, що забруднювачами земельних ресурсів є в основному промислові відходи та накопичувачі побутових відходів (сміттєзвалища, мулові майданчики).

Аналіз ґрунтів з точки зору оцінки якості навколишнього середовища – це кількісне визначення шкідливого (надлишкового) вмісту шкідливих елементів та ступінь забруднення ґрунту, тобто потрапляння в нього різних хімічних речовин, токсикантів, відходів сільськогосподарського і промислового виробництва. Програмою агрохімічної паспортизації земель сільськогосподарського призначення передбачено дослідження ґрунтів на вміст солей важких металів, залишкових кількостей пестицидів (ЗКП), зокрема, ДДТ і його метаболітів та ізомерів ГХЦГ. Ґрунт є основним джерелом їх надходження в продукти харчування, а через них і в організм людини. У багатьох випадках важкі метали містяться у ґрунтах в незначних кількостях і не є шкідливими. Проте, концентрація їх у ґрунті може

збільшуватись за рахунок викидів вихлопних газів транспортними засобами, внесення фосфорних та органічних добрив, застосування пестицидів та інших агрохімікатів. Стійкість ґрунтів до забруднення важкими металами різна і залежить від їх буферності. Ґрунти з високою адсорбційною здатністю і відповідно, високим вмістом глини, а також органічної речовини можуть утримувати ці елементи, особливо у верхніх горизонтах.

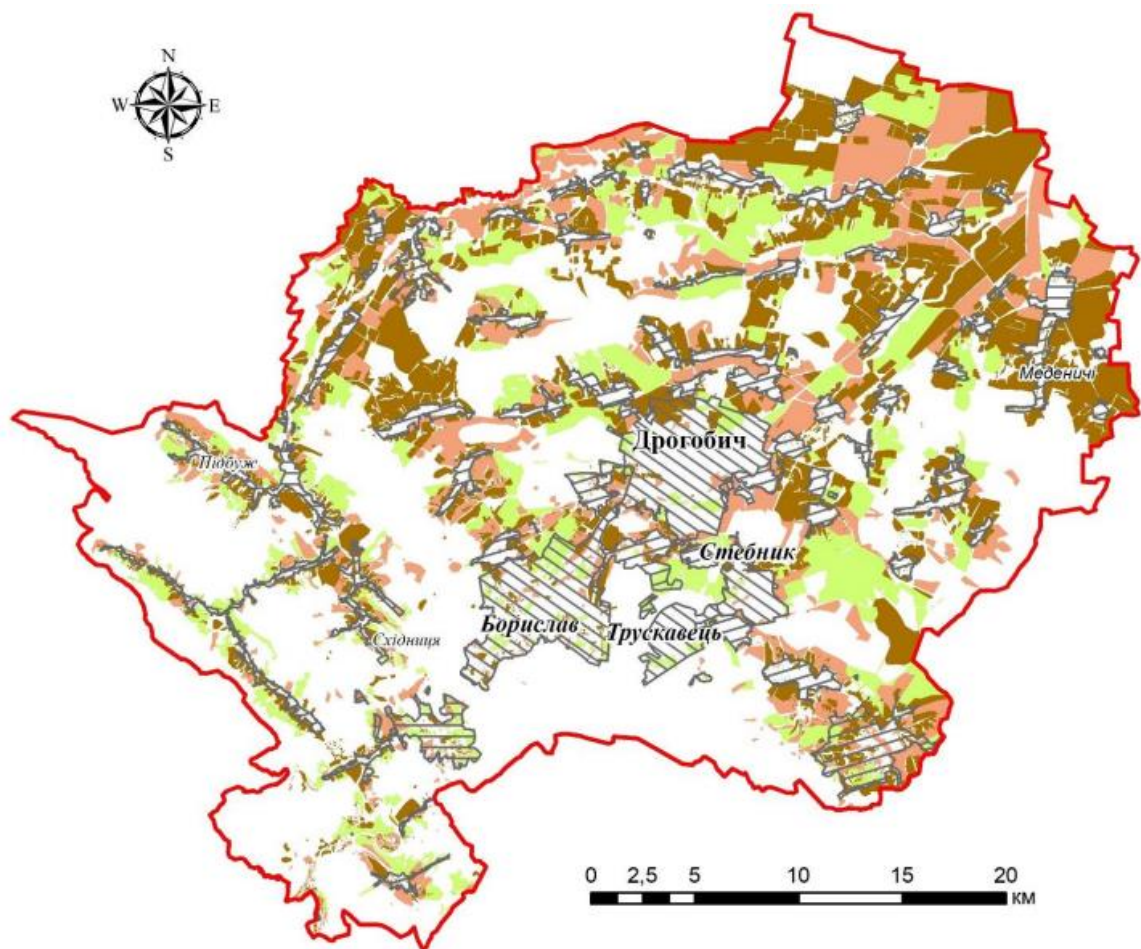
Порушення (руйнування) ґрунтів — складний комплекс антропогенних і природних процесів зміни фізико-хімічних і механічних характеристик ґрунту. Як правило, першою причиною порушення ґрунтів є процеси, ініційовані діяльністю людини (це, наприклад, механічна обробка ґрунтів, трансформація шарів землі в будівництві, переущільнення ґрунтів унаслідок діяльності транспорту, випасання худоби, зрошення або інші зміни режиму ґрунтових і поверхневих вод, забруднення ґрунтів та ін.). Результати цих первинних змін можуть багаторазово посилюватися під впливом природних чинників, наприклад, вітру, дощових потоків тощо. Ерозія ґрунтів — це процес захоплення часток ґрунту та їх виношування водою або вітром, а також процес руйнування верхніх, найродючіших шарів ґрунту.

За результатами агрохімічної паспортизації ґрунтів земель сільськогосподарського призначення концентрації найбільш екологічно небезпечних хімічних елементів (свинець, кадмій, ртуть, мідь, цинк) в основному знаходяться на рівні їхніх фонових значень. На відміну від даних щодо високих рівнів забруднення ґрунтів (5-15 ГДК) у промислових містах і промзонах підприємств, у ґрунтах земель сільськогосподарського призначення незначне перевищення ГДК важких металів зустрічаються лише на угіддях, що безпосередньо прилеглі до цих об'єктів. Однак для оцінки небезпеки забруднення ґрунтів земель сільськогосподарського призначення більше значення мають не абсолютні концентрації в них важких металів, а їх накопичення у рослинницькій і тваринницькій продукції (*ДУ «Інститут охорони ґрунтів України»*).

Забруднення ґрунтів відбувається: під час видобутку корисних копалин та при їх збагаченні, внаслідок захоронення відходів виробництва та побутового сміття, під час ведення бойових дій, при проведенні військових навчань, випробувань, внаслідок аварій та катастроф. Ґрунти істотно забруднюються також під час опадів в зонах розсіювання викидів в атмосферу.

Розвиток промисловості і накопичення продуктів техногенезу в ґрунті обумовлює необхідність розробки і впровадження інтенсивних методів захисту ґрунтового покриву.

Стратегічним напрямом в охороні природи є впровадження безвідходних технологій, замкнених циклів виробничого водопостачання, ефективних пилогазоочисних споруд, що дозволило б зменшити навантаження на ґрунт в 100-250 разів (<http://www.novaecologia.org/>).



Умовні позначення:

Типи сільськогосподарського землекористування:

- рілля
- рілля під паром
- землі зайняті сукцесійними процесами

Населені пункти

тип

- місто
- село
- смт

- Межа Дрогобицького району

Головними завданнями щодо збереження і поліпшення якості ґрунтів є заходи із запобігання ерозії, підтримання в належному стані діючих осушувальних споруд і будівництво нових, вапнування, внесення науково обґрунтованих норм органічних та мінеральних добрив, недопущення забруднення шкідливими речовинами.

Джерелом механічного забруднення ґрунтів може бути несвоєчасна і неякісна санітарна очистка території. Відходи є основним регіональним фактором забруднення навколишнього середовища. Міграція токсичних компонентів призводить до забруднення ґрунтів, поверхневих та підземних вод, атмосферного повітря.

Стан ґрунтів на території опрацювання можна охарактеризувати як задовільний.

Поводження з відходами:

Станом на сьогодні спостерігається загальне погіршення екологічної

ситуації та виснаження природно-ресурсного потенціалу. Соціально-економічна розбалансованість та негативні зміни у довкіллі вимагають наукового обґрунтування пріоритетів подальшого розвитку. Серед таких першочергових завдань домінуючим є формування нових концептуальних підходів до забезпечення ефективного використання вторинних ресурсів та охорони навколишнього середовища.

Невирішеною екологічною проблемою в Україні залишається санітарне очищення міст та інших поселень від шкідливих побутових відходів і їх утилізація. Щорічно їх накопичується близько 1,5–2 млрд. тонн, і лише 10–15% від цієї кількості використовується в якості вторинних матеріальних ресурсів. Інша частина складається та нагромаджується на звалищах, площа яких сягає понад 160 тис. га.

Полігони для захоронення твердих побутових відходів мають термін використання близько 30 років, нині вони заповнені в середньому на 90% або повністю вичерпали свій ресурс. Відсутні спеціалізовані полігони за видами відходів, що призводить до складування як промислових, так і побутових відходів без сортування на полігонах, переводячи їх в ранг екологічно небезпечних об'єктів.

Нині ще не повністю вирішена проблема, пов'язана зі збиранням, сортуванням і переробкою використаної тари й упаковки, інших елементів твердих побутових відходів у курортно-рекреаційній сфері. Фахівці акцентують увагу на необхідності поетапного вирішення питання збиранням, сортуванням і переробкою використаної тари й упаковки, інших елементів твердих побутових відходів, затвердження нормативної документації щодо маркування полімерної тари та впровадження його на промисловому рівні, що дало б змогу ідентифікувати полімерні відходи й одержувати якіснішу вторинну сировину.

Згідно зі статистичними даними, на території Львівської області налічується понад 219 млн. тонн відходів, з них 36,886 тис. тонн відходів I-III класу небезпеки.

Утворення та поводження з відходами I-IV класів небезпеки (т) – Територія, Зміст, Рік		
	2019	2020
Дрогобицький район		
Утворено	416	261
Зібрано, отримано	-	-
Утилізовано	1	1
Спалено	-	-
Передано на сторону	290	138
Видалено у спеціально відведені місця чи об'єкти	-	-
Видалено у місця неорганізованого зберігання	-	-
Накопичено протягом експлуатації, у місцях видалення відходів на кінець року	-	-

Одним із небезпечних відходів є відпрацьовані джерела енергії: батарейки, акумулятори від телефонів, інших електронних засобів.

Наявні сміттєзвалища відповідають чинним нормативам щодо екологічно безпечного захоронення або утилізації і є джерелами забруднення усіх компонентів довкілля регіону: атмосферного повітря, ґрунтів, поверхневих та підземних вод. Для ефективної оцінки їхнього впливу на довкілля, моделювання і прогнозування екологічної ситуації необхідно створити кадастр усіх місць накопичення небезпечних відходів з даними про локалізацію, приналежність, період існування, об'єми і класи небезпечних речовин, можливості утилізації або перезахоронення. В останні роки ситуація зрушилася в позитивний бік, оскільки центральна і місцева влади, за фінансової підтримки ЄС, розпочала вивезення й утилізацію особливо небезпечних і токсичних відходів з прикордонних регіонів.

Метою Національної стратегії управління відходами в Україні до 2030 року є створення умов для підвищення стандартів життя населення шляхом впровадження системного підходу до поводження з відходами на державному та регіональному рівні, зменшення обсягів утворення відходів та збільшення обсягу їх переробки та повторного використання.

На території опрацювання немає стихійних сміттєзвалищ, вивезення ТПВ відбувається централізовано.

Здоров'я населення:

За даними Всесвітньої організації охорони здоров'я, хімічне і біологічне забруднення повітря, води, ґрунтів, шум, антропогенні зміни клімату та зміна екосистем є одними з чинників, які безпосередньо впливають на стан здоров'я людини. Це закономірно, адже вживаючи забруднену воду, споживаючи продукти, вирощені на забруднених землях, щодня вдихаючи забруднене повітря, людина отримує дози різноманітних небезпечних речовин, які накопичуються та негативно впливають на її організм.

Кількість живонароджених, померлих і природний приріст (скорочення) населення - Рік, Стать, Тип місцевості, Територія, Зміст			
	Дрогобицький район		
	Живонароджені	Померлі	Природний приріст, скорочення (-)
2021			
чоловіки, осіб			
міська місцевість	511	1 197	-686
сільська місцевість	270	607	-337
жінки, осіб			
міська місцевість	460	1 164	-704
сільська місцевість	272	566	-294

Захворюваність населення на окремі види хвороб (осіб) - Хворі, Хвороби, Територія, Рік			
	Львівська область		
	2020	2021	2022
Хворі з уперше в житті встановленим діагнозом			
ВІЛ-інфіковані	222	166	299
СНІД	98	207	119
Злоякісні новоутворення	7 039	7 614	7 573
Активний туберкульоз	878	958	1 062
Алкоголізм і алкогольні психози
Хворі, які перебували на обліку в медичних закладах на кінець року			
ВІЛ-інфіковані	2 562	2 586	2 899
СНІД	1 357	1 458	1 569
Злоякісні новоутворення	75 704	79 017	75 005
Активний туберкульоз	781	783	752
Алкоголізм і алкогольні психози
Примітки: За даними Департаменту охорони здоров'я Львівської обласної державної адміністрації.			

За даними <http://ecoprostir.com/> Україна посідає четверте місце серед країн Європи за кількістю смертей через забруднення довкілля. Про це йдеться у звіті Глобального альянсу з питань здоров'я та забруднення. Для звіту було використано останні актуальні дані – за 2017 рік. Згідно з ними, забруднення довкілля є головним чинником передчасних смертей у світі. У 2017 році через екологічні негаразди загинуло 8,3 мільйона людей, тобто кожен сьомий передчасно померлий. Забруднення вбиває втричі більше людей, ніж СНІД, туберкульоз і малярія разом узяті, а також у 15 разів більше людей, ніж війни.

Середня очікувана тривалість життя при народженні за статтю, віковими групами та типом місцевості (років) - Вікова група, Тип місцевості, Територія, Рік, Стать				
	2020		2021	
	чоловіки	жінки	чоловіки	жінки
0				
міська місцевість				
Львівська область	68,35	77,93	67,30	76,18
сільська місцевість				
Львівська область	66,03	77,03	66,21	76,35
1 - 4				
міська місцевість				
Львівська область	67,79	77,39	66,89	75,52
сільська місцевість				
Львівська область	65,66	76,48	65,59	75,77

5 – 9				
міська місцевість				
Львівська область	63,85	73,45	62,98	71,56
сільська місцевість				
Львівська область	61,74	72,56	61,65	71,92
10 – 14				
міська місцевість				
Львівська область	58,89	68,49	58,00	66,59
сільська місцевість				
Львівська область	56,76	67,60	56,72	66,93
15 – 19				
міська місцевість				
Львівська область	53,93	63,52	53,07	61,66
сільська місцевість				
Львівська область	51,80	62,62	51,77	61,95
20 – 24				
міська місцевість				
Львівська область	49,09	58,61	48,21	56,76
сільська місцевість				
Львівська область	47,06	57,65	46,96	57,02
25 – 29				
міська місцевість				
Львівська область	44,27	53,69	43,41	51,88
сільська місцевість				
Львівська область	42,33	52,69	42,24	52,08
30 – 34				
міська місцевість				
Львівська область	39,60	48,79	38,72	46,98
сільська місцевість				
Львівська область	37,64	47,78	37,49	47,14
35 – 39				
міська місцевість				
Львівська область	35,15	43,95	34,25	42,18
сільська місцевість				
Львівська область	33,20	42,96	32,92	42,29
40 – 44				
міська місцевість				
Львівська область	30,73	39,20	29,85	37,40
сільська місцевість				
Львівська область	28,89	38,22	28,71	37,56
45 – 49				
міська місцевість				
Львівська область	26,57	34,60	25,69	32,80
сільська місцевість				
Львівська область	24,89	33,56	24,59	32,86
50 – 54				

міська місцевість				
Львівська область	22,55	30,05	21,76	28,22
сільська місцевість				
Львівська область	21,16	29,07	20,78	28,30
55 – 59				
міська місцевість				
Львівська область	18,82	25,62	18,10	23,87
сільська місцевість				
Львівська область	17,53	24,54	17,08	23,82
60 – 64				
міська місцевість				
Львівська область	15,34	21,32	14,73	19,63
сільська місцевість				
Львівська область	14,40	20,29	13,79	19,53
65 – 69				
міська місцевість				
Львівська область	12,39	17,25	11,67	15,74
сільська місцевість				
Львівська область	11,66	16,29	11,01	15,55
70 – 74				
міська місцевість				
Львівська область	9,73	13,47	9,02	12,16
сільська місцевість				
Львівська область	9,16	12,68	8,54	12,02
75 – 79				
міська місцевість				
Львівська область	7,48	10,12	7,03	9,13
сільська місцевість				
Львівська область	6,94	9,47	6,56	9,06
80 – 84				
міська місцевість				
Львівська область	5,60	7,26	5,17	6,53
сільська місцевість				
Львівська область	5,33	6,81	5,18	6,46
85 і старші				
міська місцевість				
Львівська область	4,09	5,02	3,90	4,44
сільська місцевість				
Львівська область	4,33	4,78	4,27	4,44

До природних лікувальних ресурсів належать мінеральні і термальні води, лікувальні грязі та озокерит, ропа лиманів та озер, морська вода, природні об'єкти і комплекси із сприятливими для лікування кліматичними умовами, придатні для використання з метою лікування, медичної реабілітації та профілактики захворювань.

Рекреаційний потенціал Східниці - чисте повітря, гірські ландшафти, що роблять Східницю швидше кліматичним курортом, на території якого присутня велика кількість джерел з мінеральними водами - сприяє відновленню, відтворенню фізичних і духовних сил, витрачених людиною в процесі трудової, навчальної та побутової діяльності. До Східниці щороку приїжджають тисячі туристів.

4. Екологічні проблеми, у тому числі ризики впливу на здоров'я населення, які стосуються документа державного планування, зокрема щодо територій з природоохоронним статусом

Екологічний паспорт Львівської області (за даними 2022 року) визначає основні чинники та критерії для визначення найважливіших екологічних проблем:

- 1) Забруднення атмосферного повітря викидами забруднюючих речовин від промислових підприємств та автотранспорту.
- 2) Забруднення водних об'єктів скидами забруднюючих речовин із зворотними водами промислових підприємств, підприємств житловокомунального господарства.
- 3) Проблеми щодо умов скидання шахтних і кар'єрних вод у водні об'єкти.
- 4) Забруднення підземних водоносних горизонтів.
- 5) Порухнення гідрологічного та гідрохімічного режиму малих річок регіону.
- 6) Підтоплення земель та населених пунктів регіону.
- 7) Поводження з відходами I-III класів небезпеки.
- 8) Утилізація відходів гірничодобувної, металургійної, енергетичної та інших галузей промисловості.
- 9) Організація контролю радіаційної безпеки щодо впливу на навколишнє природне середовище АЕС, об'єктів з радіоактивними відходами, при ліквідації накопичувачів (хвостосховищ) відходів виробництв з підвищеними рівнями радіоактивності та рекультивації земель, що мають радіоактивне забруднення.
- 10) Поширення екзогенних геологічних процесів.
- 11) Охорона, використання та відтворення дикої фауни і флори.
- 12) Проблеми природно-заповідного фонду.

Екологічні проблеми Львівщини, як і усіх регіонів України, потребують невідкладного вирішення, зокрема:

- 1) Проблеми, що вимагають вирішення на міжнародному рівні:
 - адаптація законодавства України до стандартів законодавства Європейського Союзу;
 - залучення грантових коштів не тільки на проекти та семінари, а на високотехнологічне та екологічне обладнання;
 - проблема утилізації токсичних відходів, імпортованих у Львівську область з Угорщини;
 - проблема утилізації небезпечних відходів в т. ч. батарейок, аналогів утилізації яких відсутні в Україні;
 - будівництво автобанів.
- 2) Проблеми загальнодержавного значення:

- забруднення гідросфери скидами стічних вод промислових підприємств і комунально-побутовими стічними водами;
- проблеми переробки відходів гірничодобувної, енергетичної та інших галузей промисловості;
- будівництво сучасних полігонів з утилізації побутових відходів та санація існуючих сміттєзвалищ, що вичерпали свій ресурс або експлуатуються з грубими порушеннями норм екологічної безпеки;
- невнесення в натуру і картографічний матеріал водоохоронних зон і прибережних захисних смуг;
- утилізація розсолів з Стебницького гірничо-хімічного підприємства «Полімінерал»;
- зменшення забруднення довкілля викидами транспортних засобів шляхом створення мережі постійних контрольних постів на автошляхах, де проводилися б як контрольні заміри так і регулювання паливної апаратури двигунів внутрішнього згоряння. Забезпечення більш жорсткого контролю з боку контролюючих органів за експлуатацією пилогазоочисного обладнання та стабільного технологічного режиму підприємств;
- надання підприємствам податкових, кредитних та інших пільг у разі впровадження ними енерго і ресурсозберігаючих технологій; участь держави у фінансуванні екологічних заходів і будівництві екологічного призначення; в генеральних планах населених пунктів передбачити розв'язки транспортних шляхів та об'їзних доріг; запровадити встановлення каталізаторів та автомобілях старого випуску.

3) Проблеми місцевого значення:

- порушення гідрологічного та гідрохімічного режиму малих річок області;
- підтоплення територій області;
- забруднення підземних водоносних горизонтів;
- проблема шахтних і кар'єрних вод;
- поширення екзогенних геологічних процесів;
- будівництво сучасних полігонів з утилізації побутових відходів та санація існуючих сміттєзвалищ, що вичерпали свій ресурс або експлуатуються з грубими порушеннями норм екологічної безпеки;
- запланувати заходи щодо створення мережі пунктів спостережень та/або вдосконалення наявних мереж спостереження за якістю атмосферного повітря, які будуть відповідати європейським вимогам моніторингу.
- затвердження схеми екологічної мережі Львівської області;
- винесення в натуру меж територій та об'єктів природно-заповідного фонду Львівської області.

4) Проблеми, вирішення яких не потребує залучення значних матеріальних (фінансових) ресурсів:

- збереження лісів;
- розвиток природно-заповідної справи;

- екологічна грамотність населення;
- сортування сміття в домогосподарствах.

Під час підготовки даного звіту про СЕО окреслено основні виявлені та потенційні екологічні проблеми на території опрацювання:

Екологічна сфера	Екологічна проблема
<i>Атмосферне повітря</i>	Забруднення атмосферного повітря автотранспортом.
<i>Водні ресурси</i>	Забруднення місцевих водойм.
<i>Здоров'я населення</i>	Якість питної води. Вплив забрудненого повітря на здоров'я населення.
<i>Поводження з відходами</i>	Недосконалі механізми запобігання утворенню та управління відходами.
<i>Ґрунти та надра</i>	Антропогенне забруднення ґрунтів.

Можливі впливи на довкілля, пов'язані із розробленням детального плану території для уточнення параметрів забудови, планувальної структури та ландшафтної організації місцевості в районі КК «Бухів», смт Східниця, Східницької ТГ, Дрогобицького району, Львівської області:

- ймовірне зниження якості атмосферного повітря через діяльність проєктованого об'єкта;
- забруднення навколишнього середовища промисловими/будівельними та побутовими відходами;
- хімічне забруднення довкілля;
- фізичний вплив (шум, вібрація тощо);
- соціальний вплив (умови праці та/чи побуту, цивільний захист тощо);
- техногенна та/чи антропогенна дія на поверхневі, підземні води та ґрунти.

До ризиків впливу на здоров'я населення, які стосуються даного ДПТ, можна віднести:

Сфера ризику	Характеристика
<i>Якість атмосферного повітря</i>	Погіршення якості атмосферного повітря від викидів автотранспорту / погіршення якості атмосферного повітря під час проведення будівельно-монтажних робіт <i>(низька ймовірність)</i>
<i>Забруднення ґрунтових вод</i>	Забруднення підземних вод під час проведення будівельно-монтажних робіт та при експлуатації об'єкта <i>(низька ймовірність)</i>
<i>Руйнування / порушення ґрунтів</i>	Під час проведення будівельно-монтажних робіт відбуватиметься фізичне переміщення верхніх шарів ґрунту, їх ущільнення, частково привантаження та видалення із заміною, місцями ймовірно до глибини понад 1 м <i>(висока ймовірність)</i> Забруднення ґрунтів при експлуатації об'єкта <i>(низька ймовірність)</i>
<i>Порушення природного стану флори і фауни</i>	Деструктивні процеси під час проведення будівельно-монтажних робіт та при експлуатації об'єкта <i>(низька ймовірність)</i>
<i>Здоров'я населення</i>	Ризики техногенної природи: аварії, пожежі тощо <i>(низька ймовірність)</i>

5. Зобов'язання у сфері охорони довкілля, у тому числі пов'язані із запобіганням негативному впливу на здоров'я населення, встановлені на міжнародному, державному та інших рівнях, що стосуються документа державного планування, а також шляхи врахування таких зобов'язань під час підготовки документа державного планування

Державна стратегія регіонального розвитку на 2021-2027 роки, затверджена постановою Кабінету Міністрів України 5 серпня 2020 р. № 695, є основним планувальним документом для реалізації секторальних стратегій розвитку, координації державної політики у різних сферах, досягнення ефективності використання державних ресурсів у територіальних громадах та регіонах в інтересах людини, єдності держави, сталого розвитку історичних населених місць та збереження традиційного характеру історичного середовища, збереження навколишнього природного середовища та сталого використання природних ресурсів для нинішнього та майбутніх поколінь українців.

У цій Стратегії запроваджено нові підходи до державної регіональної політики у новому плановому періоді, а саме: перехід до територіально спрямованої політики розвитку на основі стимулювання використання власного потенціалу територій, надання підтримки окремим територіям, що характеризуються особливими проблемами соціально-економічного розвитку, високим історико-культурним потенціалом, екологічними умовами та потребами охорони навколишнього природного середовища.

Відповідно до Закону України «Про Основні засади (стратегію) державної екологічної політики України на період до 2030 року» основними засадами державної екологічної політики є:

- збереження такого стану кліматичної системи, який унеможливить підвищення ризиків для здоров'я та благополуччя людей і навколишнього природного середовища;
- досягнення Україною Цілей Сталого Розвитку (ЦСР), які були затверджені на Саміті Організації Об'єднаних Націй зі сталого розвитку у 2015 році;
- сприяння збалансованому (сталому) розвитку шляхом досягнення збалансованості складових розвитку (економічної, екологічної, соціальної), орієнтування на пріоритети збалансованого (сталого) розвитку;
- інтегрування екологічних вимог під час розроблення і затвердження документів державного планування, галузевого (секторального), регіонального та місцевого розвитку та у процесі прийняття рішень про провадження планованої діяльності об'єктів, які можуть мати значний вплив на довкілля;
- міжсекторальне партнерство та залучення заінтересованих сторін;
- запобігання виникненню надзвичайних ситуацій природного і техногенного характеру, що передбачає аналіз і прогнозування

екологічних ризиків, які ґрунтуються на результатах стратегічної екологічної оцінки, оцінки впливу на довкілля, а також комплексного моніторингу стану навколишнього природного середовища;

- забезпечення екологічної безпеки і підтримання екологічної рівноваги на території України, підвищення рівня екологічної безпеки в зоні відчуження;
- забезпечення невідворотності відповідальності за порушення природоохоронного законодавства;
- застосування принципів перестороги, превентивності (запобігання), пріоритетності усунення джерел шкоди довкіллю, «забруднювач платить»;
- відповідальність органів виконавчої влади та органів місцевого самоврядування за доступність, своєчасність і достовірність екологічної інформації;
- стимулювання державою вітчизняних суб'єктів господарювання, які здійснюють скорочення викидів парникових газів, зниження показників енерго- та ресурсоемності, модернізацію виробництва, спрямовану на зменшення негативного впливу на навколишнє природне середовище, у тому числі вдосконалення системи екологічного податку за забруднення довкілля та платежів за використання природних ресурсів;
- упровадження новітніх засобів і форм комунікацій та ефективної інформаційної політики у сфері охорони навколишнього природного середовища.

Екологізація є науково-обґрунтованою діяльністю людини, суть якої полягає в раціональному використанні природних ресурсів та управлінні процесом взаємодії суспільства з довкіллям. Окремим напрямком можна виділити екологічність, бережливе ставлення до не відновлюваних ресурсів та використання відновлюваних ресурсів в організації господарської діяльності готельноресторанних комплексів. Крім цього усвідомлення свого місця на планеті та впливу на навколишнє середовище, серед населення все поширенішим стає попит на екологічно чисті послуги, тому підприємства готельного та ресторанного господарств повинні враховувати екологічні потреби населення у своїй діяльності.

Основними джерелами забруднення є побутові стоки, недосконалі системи опалення, надмірна забудова, витоштування, неорганізований відпочинок поблизу закладів розміщення та харчування, стихійна розбудова нічліжної бази у приватному секторі, надмірна кількість відвідувачів та ін. Це все впливає на довкілля і веде до забруднення води, повітря, зменшення водних ресурсів, розбалансування клімату, зміни структури ґрунтів, збільшення їх щільності, візуального забруднення, погіршення естетичної цінності.

Протягом останніх десятиріч у різних країнах було розроблено програми, орієнтовані на гармонізацію відносин між туризмом і природним середовищем. Серед них Концепція стійкого (сталого) розвитку туризму ООН-ВТО (UNWTO), Глобальний етичний кодекс туризму, Хартія туризму, а також рекомендації міжнародних туристичних конвенцій і декларацій, які декларують дбайливе та розумне природокористування на засадах сталого розвитку суспільства, а також збереження і збільшення туристичних ресурсів. Суть екологізації полягає у зведенні до мінімуму негативного впливу туристичної діяльності на навколишнє природне середовище внаслідок споживання значної кількості традиційних енергоресурсів (За Кім Е. О., Павлова С. І.).

Закон України «Про курорти» визначає правові, організаційні, економічні та соціальні засади розвитку курортів в Україні та спрямований на забезпечення використання з метою лікування і оздоровлення людей природних лікувальних ресурсів, природних територій курортів, які є надбанням народу України, та їх охорони. Завданням законодавства про курорти є регулювання суспільних відносин у сфері організації і розвитку курортів, виявлення та обліку природних лікувальних ресурсів, забезпечення їх раціонального видобутку, використання і охорони з метою створення сприятливих умов для лікування, профілактики захворювань та відпочинку людей.

Завданням Кодексу України про надра є регулювання гірничих відносин з метою забезпечення раціонального, комплексного використання надр для задоволення потреб у мінеральній сировині та інших потреб суспільного виробництва, охорони надр, гарантування при користуванні надрами безпеки людей, майна та навколишнього природного середовища, а також охорона прав і законних інтересів підприємств, установ, організацій та громадян.

Закон України «Про оцінку впливу на довкілля» встановлює правові та організаційні засади оцінки впливу на довкілля, спрямованої на запобігання шкоді довкіллю, забезпечення екологічної безпеки, охорони довкілля, раціонального використання і відтворення природних ресурсів, у процесі прийняття рішень про провадження господарської діяльності, яка може мати значний вплив на довкілля, з урахуванням державних, громадських та приватних інтересів. Відповідно до ст. 3 Закону України «Про оцінку впливу на довкілля» здійснення оцінки впливу на довкілля є обов'язковим у процесі прийняття рішень про провадження планованої діяльності у разі розміщення курортних містечок та готельних комплексів поза межами населених пунктів місткістю не менш як 100 номерів або площею 5 гектарів і більше; курортних містечок та готельних комплексів в межах населених пунктів місткістю не менш як 50 номерів, якщо не передбачено їх підключення до централізованого водопостачання та/або водовідведення; курортних містечок та готельних комплексів на територіях та об'єктах природно-заповідного фонду чи в їх охоронних зонах.

6. Опис наслідків для довкілля, у тому числі для здоров'я населення, у тому числі вторинних, кумулятивних, синергічних, коротко-, середньо- та довгострокових (1, 3-5 та 10-15 років відповідно, а за необхідності - 50-100 років), постійних і тимчасових, позитивних і негативних наслідків

Наслідками для довкілля (прямими чи опосередкованими / вторинними), у тому числі для здоров'я населення, вважаються ймовірні наслідки для флори, фауни, біорізноманіття, ґрунту, клімату, повітря, води, ландшафту, природних територій та об'єктів, безпеки життєдіяльності населення та його здоров'я, матеріальних активів, об'єктів культурної спадщини, а також взаємодія цих факторів.

Кумулятивні наслідки – нагромадження в організмах людей, тварин, рослин різних шкідливих речовин внаслідок тривалої взаємодії.

Синергічні наслідки – сумарний ефект, який полягає у тому, що при взаємодії двох або більше факторів сумарна їх дія суттєво переважає дію кожного окремо.

Затвердження та виконання детального плану території для уточнення параметрів забудови, планувальної структури та ландшафтної організації місцевості в районі КК «Бухів», смт Східниця, Східницької ТГ, Дрогобицького району, Львівської області не призведе до виникнення екологічної небезпеки (дій та процесів, що можуть впливати на стан навколишнього природного середовища, яке внаслідок надмірного забруднення обмежує або виключає можливість життєдіяльності людини та провадження господарської діяльності в цих умовах).

Сфера	Наслідки
<i>Здоров'я населення</i>	<p>Не передбачається негативного впливу на стан здоров'я / захворюваність, умови життєдіяльності населення.</p> <p>Рівні шуму, вібрації, іонізуючого випромінювання не перевищуватимуть норми допустимого впливу при дотриманні вимог чинного законодавства.</p>
<i>Атмосферне повітря</i>	<p>Не передбачається збільшення викидів забруднюючих речовин в атмосферне повітря.</p>
<i>Водні ресурси</i>	<p>Не передбачається негативного впливу на водні ресурси та/чи збільшення обсягів скидів забруднених вод у поверхневі води.</p> <p>Не передбачається зміни гідрологічного режиму водних об'єктів та/чи негативного впливу на іхтіофауну.</p>

<i>Відходи</i>	Утилізація будівельних та побутових відходів здійснюватиметься на підставі договорів, укладених з відповідними ліцензованими організаціями.
<i>Земельні ресурси</i>	Не передбачається системних змін у топографії, характеристиках рельєфу / ґрунтів.
<i>Біорізноманіття</i>	Не передбачається прямого негативного впливу на біорізноманіття.
<i>Природно-заповідний фонд</i>	Не передбачається прямого негативного впливу на території та об'єкти природно-заповідного фонду.
<i>Культурна спадщина</i>	Не передбачається негативного впливу на відомі пам'ятки.
<i>Транскордонний вплив</i>	Транскордонні наслідки для довкілля, у тому числі для здоров'я населення, - відсутні з огляду на географічне положення ділянки опрацювання та вид планованої діяльності. Інтереси суміжних територій даний документ державного планування не зачіпає.

Планована діяльність не передбачає послаблення правових і економічних механізмів контролю в галузі екологічної безпеки.

Ймовірність того, що реалізація проектних рішень даного ДДП призведе до таких можливих впливів на навколишнє природне середовище або здоров'я людей, які самі по собі будуть незначними, але у сукупності матимуть значний сумарний вплив на довкілля, є невеликою.

7. Заходи, що передбачається вжити для запобігання, зменшення та пом'якшення негативних наслідків виконання документа державного планування

Охорона навколишнього природного середовища, раціональне використання природних ресурсів, забезпечення екологічної безпеки життєдіяльності людини – невід'ємна умова сталого економічного та соціального розвитку України.

Охорона і оздоровлення оточуючого середовища забезпечується комплексом захисних заходів, в основі яких закладена система державних законодавчих актів і нормативна регламентація планування, забудови і благоустрою населених місць.

Санітарний та екологічний стан населеного пункту характеризується факторами, які впливають на розвиток житлової та громадської зон, відповідають за комфортність умов перебування людей.

Усі заходи щодо втілення планувальних рішень ДПТ повинні розроблятися з урахуванням природних умов, особливостей проєктованої території, а також існуючого природно-екологічного стану населеного пункту та прилеглих до нього територій.

Даним проєктом не передбачено розміщення на території ДПТ об'єктів, що можуть здійснювати негативний вплив на умови перебування на ділянці ДПТ.

Основою архітектурно-просторової композиції є необхідність створення об'ємно-просторової композиції, пов'язаної із конфігурацією рельєфу, доповнення характеру та масштабу середовища, що склалося історично. Архітектурне вирішення проєктованих будівель слід передбачати у взаємозв'язку із стилістикою існуючої забудови.

Враховуючи основні принципи державної політики, під час просторового розвитку селища слід обов'язково впроваджувати енергоефективні заходи (дії технічного, організаційного, економічного, інформаційного характеру або їх сукупність, результатом реалізації яких є підвищення енергетичної ефективності (зниження питомих витрат), яке можна виміряти або розрахувати) та дотримуватись вимог до екодизайну (будь-яка вимога щодо продукції, що споживає енергію, до проєктування такої продукції, спрямована на поліпшення її екологічних характеристик, а також вимога щодо надання інформації про елемент або функцію енергоспоживчої продукції, що протягом всього життєвого циклу продукції може впливати на навколишнє природне середовище).

Даним ДПТ передбачено комплексний благоустрій території, зокрема, благоустрій території для відпочинку людей та забезпечення функціонування туристичної інфраструктури, належне озеленення території, а також комплекс заходів з інженерної підготовки території, до яких включено вертикальне планування території та поверхневе водовідведення.

Прокладення мереж слід проводити з дотриманням природоохоронних вимог / вимог охорони історичного середовища та в присутності представників відповідних служб.

Охорона підземних вод передбачає: забезпечення організації і дотримання зон санітарної охорони джерел централізованого господарсько-питного водопостачання та водозаборів мінеральних вод; дотримання природоохоронних вимог при перебудуванні водоносних горизонтів питних і мінеральних підземних вод свердловинами різного призначення, а також при проектуванні, будівництві і експлуатації водозаборів підземних вод. До основних об'єктів охорони підземних вод належать водні об'єкти, які використовуються для господарсько-питного водопостачання та видобутку мінеральних вод, а також водозабірні споруди, які забезпечують їх видобування.

8. Обґрунтування вибору виправданих альтернатив, що розглядалися, опис способу, в який здійснювалася стратегічна екологічна оцінка, у тому числі будь-які ускладнення

У контексті СЕО детального плану території для уточнення параметрів забудови, планувальної структури та ландшафтної організації місцевості в районі КК «Бухів», смт Східниця, Східницької ТГ, Дрогобицького району, Львівської області альтернативних варіантів не передбачається у зв'язку з неможливістю перенесення даної діяльності на будь-яку іншу територію (генеральним планом селища Східниця територія опрацювання за функціональним призначенням визначена як території санаторіїв та пансіонатів, розміщення ресторанів).

Альтернатива	Переваги	Недоліки
<i>Затвердження ДПТ; провадження планованої діяльності</i>	Соціально-економічний та просторовий розвиток. Зростання туристично-рекреаційного потенціалу.	Втручання людини в природні процеси в біосфері, що викликатиме небажані для екосистем антропогенні зміни.
<i>Відмова від затвердження ДПТ</i>	Відмова від провадження планованої діяльності не призведе до змін (як негативних, так і позитивних) стану компонентів довкілля.	Втрата фактора ефективного розвитку території.
<i>Альтернативи іншого характеру відсутні з огляду на неможливість перенесення даного виду діяльності на іншу територію</i>	Техніко-економічні показники, приведені на стадії детального планування території, орієнтовні і можуть бути уточнені або змінені на наступних стадіях проектування, для отримання містобудівних умов та обмежень і технічних умов на підключення до інженерних мереж.	Ймовірність існування варіантів, що більше відповідають встановленим цілям екологічної політики на місцевому і регіональному рівні та краще сприяють досягненню сприятливого в санітарно-гігієнічному відношенні середовища та підвищують комфортність проживання населення.

Внесення змін до ДТП відбувається відповідно до чинного законодавства України.

Відмова від затвердження ДПТ не сприятиме просторовому та соціально-економічному розвитку громади.

Під час підготовки звіту про стратегічну екологічну оцінку визначено доцільність і прийнятність планової діяльності і обґрунтування економічних, технічних, організаційних, державно-правових та інших заходів щодо забезпечення безпеки навколишнього середовища, а також оцінено вплив на навколишнє середовище в період будівництва та функціонування будівель і споруд, надано прогноз впливу на оточуюче середовище, виходячи з особливостей планованої діяльності з урахуванням природних, соціальних та техногенних умов.

Основним критерієм під час стратегічної екологічної оцінки проекту містобудівної документації є її відповідність державним будівельним / санітарним нормам і правилам України, законодавству у сфері охорони навколишнього природного середовища.

Основні методи, застосовані під час проведення стратегічної екологічної оцінки:

- аналіз слабких та сильних сторін проекту містобудівної документації з точки зору екологічної ситуації;
- консультації з громадськістю;
- розгляд способів ліквідації можливих негативних наслідків реалізації ДДП;
- ознайомлення осіб, які приймають рішення, з можливими наслідками здійснення планованої діяльності;
- опрацювання зауважень і пропозицій до проекту містобудівної документації;
- проведення громадського обговорення у процесі розробки проекту містобудівної документації.

Під час проведення СЕО оцінено фактори ризику і потенційного впливу на стан довкілля, враховано екологічні завдання місцевого рівня в інтересах ефективного та стабільного соціально-економічного розвитку громади та якості життя населення.

До складнощів, що виникали в процесі проведення СЕО, можна віднести недостатню кількість наявних/доступних статистичних та фактологічних даних щодо соціально-економічної, демографічної, екологічної характеристики смт Східниця.

9. Заходи, передбачені для здійснення моніторингу наслідків виконання документа державного планування для довкілля, у тому числі для здоров'я населення

Відповідно до вимог Закону України «Про стратегічну екологічну оцінку» та керуючись Постановою КМУ від 16 грудня 2020 р. № 1272 «Про затвердження Порядку здійснення моніторингу наслідків виконання документа державного планування для довкілля, у тому числі для здоров'я населення» Східницька селищна рада у межах своєї компетенції здійснюватиме моніторинг наслідків виконання даного документа державного планування для довкілля, у тому числі для здоров'я населення, один раз на рік оприлюднюватиме його результати на своєму офіційному веб-сайті у мережі Інтернет та у разі виявлення не передбачених звітом про стратегічну екологічну оцінку негативних наслідків для довкілля, у тому числі для здоров'я населення, вживатиме заходів для їх усунення.

Моніторинг наслідків виконання детального плану території для уточнення параметрів забудови, планувальної структури та ландшафтної організації місцевості в районі КК «Бухів», смт Східниця, Східницької ТГ, Дрогобицького району, Львівської області - спостереження, збирання, оброблення, передавання, збереження та аналіз інформації про стан довкілля, прогнозування його змін і розроблення науково-обґрунтованих рекомендацій для прийняття рішень про запобігання негативним змінам стану довкілля та дотримання вимог екологічної безпеки - буде здійснюватись шляхом періодичного (не менше одного разу на рік) аналізу статистичних та інших даних щодо якості компонентів навколишнього природного середовища та показників захворюваності населення на територіях, прилеглих до ділянки, на яку розповсюджується дія документу державного планування.

Метою моніторингу планованої діяльності є забезпечення ефективного та в повному обсязі впровадження заходів пом'якшення та мінімізації впливів та наслідків, передбачених насамперед в сфері охорони навколишнього природного середовища; забезпечення неухильного дотримання вимог чинного законодавства.

Екологічний та соціальний багаторівневий моніторинг також передбачає своєчасне виявлення нових проблем, можливих екологічних загроз та не передбачених раніше впливів.

При здійсненні моніторингу основну увагу належить приділяти заходам, передбаченим в сфері охорони навколишнього природного середовища. Виконання ряду планувальних і технічних заходів, визначених ДПТ, а також заходів, передбачених цільовими регіональними програмами в сфері охорони навколишнього природного середовища є обов'язковою умовою для досягнення стійкості природного середовища до антропогенних навантажень та забезпечення сприятливих санітарно-гігієнічних умов проживання населення.

При проведенні моніторингу за реалізацією рішень ДПТ необхідно

здійснювати контроль за відповідністю проєктним рішенням реальних обсягів будівництва проєктованих об'єктів, а також розвитку озелених територій. Порівняння цих даних дасть реальний стан досягнутого рівня показників, що дозволить визначити недоліки і порушення, які негативно впливають на комфортність проживання населення, і обґрунтувати необхідні заходи щодо їх усунення.

Моніторинг очікуваних впливів реалізації даного ДПТ повинен здійснюватися за наступними показниками:

- площа озеленення, га / % від загальної площі;
- реконструкція та будівництво вулично-дорожньої мережі, км/рік;
- площа ділянок, на яких реалізовані заходи з інженерної підготовки та захисту території, га/рік;
- обсяг утворених відходів, тонн/рік;
- обсяг викидів забруднюючих речовин в атмосферне повітря від стаціонарних та пересувних джерел, тонн/рік;
- кількість проб стану атмосферного повітря, проб/місяць, проб/рік;
- кількість випадків захворюваності дитячого та дорослого населення на хвороби органів дихання, хвороби шлунково-кишкового тракту, алергічні захворювання, кількість випадків/рік.

Моніторинг включає, але не обмежується наступними етапами:

- вибір параметрів навколишнього природного та соціального середовища;
- встановлення ключових параметрів моніторингу;
- візуальний огляд;
- аналіз інформації, що була отримана під час моніторингу та за необхідності розробка комплексу заходів, що усувають або максимально пом'якшують вплив об'єкту на навколишнє природне та соціальне середовище.

Моніторинг базується на розгляді обмеженого числа пріоритетних показників за кожним зі стратегічних напрямів і аналізі досягнення запланованих результатів.

Екологічні індикатори для моніторингу виконання ДПТ:

- обсяги викидів забруднювальних речовин в атмосферне повітря від стаціонарних і пересувних джерел;
- індекс забруднення атмосфери;
- обсяги утворення побутових та виробничих відходів;
- рівень благоустрою та озелення території.

Спеціалізовані лабораторії органів санітарно-гігієнічного контролю повинні проводити розрахунки рівнів шумового забруднення на територіях житлової та прирівняної до неї забудови з урахуванням існуючих та проєктованих джерел впливу, а за наявності перевищень слід вживати заходів для приведення шумового навантаження до нормативних показників.

Результати моніторингу оприлюднюватимуться з метою забезпечення максимальної доступності для органів влади та громадськості.

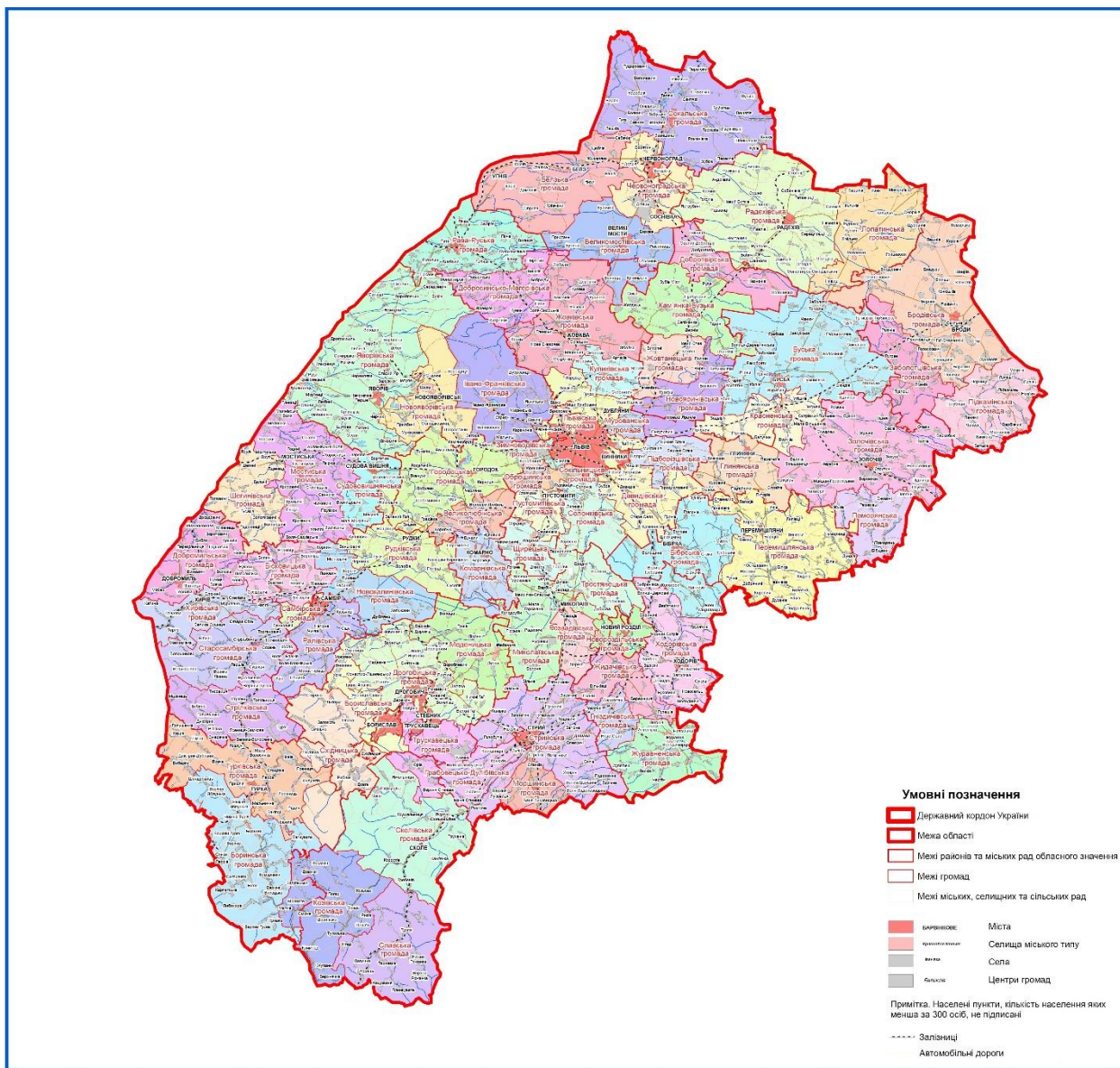
Моніторинг може бути використаний для:

- порівняння очікуваних і фактичних наслідків для отримання інформації щодо реалізації ДПТ;
- отримання інформації, яка може бути використана для поліпшення майбутніх оцінок (моніторинг як інструмент контролю якості СЕО);
- перевірки дотримання екологічних вимог, встановлених відповідними органами влади;
- перевірки фактичного виконання ДПТ відповідно до затвердженого документа, включаючи передбачені заходи із запобігання, скорочення або пом'якшення несприятливих для довкілля та здоров'я населення наслідків.

На підставі отриманих моніторингових результатів розроблятимуться рекомендації з коригування, покращення планованої діяльності.

10. Опис ймовірних транскордонних наслідків для довкілля, у тому числі для здоров'я населення (за наявності)

Транскордонні наслідки для довкілля, у тому числі для здоров'я населення, - відсутні з огляду на географічне положення ділянки опрацювання та плановані види діяльності.



11. Резюме нетехнічного характеру інформації

Детальний план території для уточнення параметрів забудови, планувальної структури та ландшафтної організації місцевості в районі КК «Бухів», смт Східниця, Східницької ТГ, Дрогобицького району, Львівської області є містобудівною документацією на місцевому рівні, яка призначена для обґрунтування довгострокової стратегії планування, забудови та іншого використання території.

У даному проєкті ДПТ опрацьовано планувальне рішення використання території орієнтовною площею 9,9600 га. Територія опрацювання знаходиться в районі КК «Бухів» в смт. Східниця та представлена сформованими земельними ділянками приватної власності. Даний ДПТ розробляється з метою розміщення об'єктів туристичної інфраструктури. Проектними рішеннями ДПТ передбачається зміна конфігурації та формування нових земельних ділянок.

На території опрацювання об'єкти культурної спадщини та/чи ПЗФ відсутні.

Стан навколишнього середовища на території проєктування можна характеризувати як задовільний.

Відповідно до ст. 3 Закону України «Про оцінку впливу на довкілля» здійснення оцінки впливу на довкілля є обов'язковим у процесі прийняття рішень про провадження планованої діяльності у разі розміщення курортних містечок та готельних комплексів поза межами населених пунктів місткістю не менш як 100 номерів або площею 5 гектарів і більше; курортних містечок та готельних комплексів в межах населених пунктів місткістю не менш як 50 номерів, якщо не передбачено їх підключення до централізованого водопостачання та/або водовідведення; курортних містечок та готельних комплексів на територіях та об'єктах природно-заповідного фонду чи в їх охоронних зонах.

Проєктом не передбачено розміщення на території ДПТ об'єктів, що можуть здійснювати негативний вплив на умови перебування на ділянці ДПТ.

Альтернативні можливості використання території опрацювання відсутні у зв'язку з неможливістю перенесення даної діяльності на будь-яку іншу територію (генеральним планом селища Східниця територія опрацювання за функціональним призначенням визначена як територія санаторіїв та пансіонатів, розміщення ресторанів).

Відмова від затвердження ДПТ не сприятиме просторовому та соціально-економічному розвитку громади.

Вплив транскордонних екологічних наслідків проєктованого об'єкту на інші держави відсутній.

Східницька селищна рада у межах своєї компетенції здійснюватиме моніторинг наслідків виконання документа державного планування для довкілля, у тому числі для здоров'я населення. Результати моніторингу

оприлюднюватимуться з метою забезпечення максимальної доступності для органів влади та громадськості. На підставі отриманих моніторингових результатів розроблятимуться рекомендації з коригування, покращення планованої діяльності.