



# ТЗОВ «Еко Центр Проект»

79008, м. Львів, вул. П. Беринди, 3/4

На громадські слухання

## ЗВІТ

про стратегічну екологічну оцінку  
Детального плану території району вулиць Бориславська-Кропивницька-Шевченка з уточненням рішень генерального плану в смт. Східниця

Директор



Костирка В.І.

Інженер-проектувальник  
(Кваліфікаційний сертифікат  
Серія АР №015709)  
Менеджер природоохоронної  
діяльності  
(Диплом №ВК 28166162)



Бота О.В.

Львів 2023

Перш експліт.

Листів №

Підпис і дата

Інв. №/дубл.

Зам. інв. №

Підпис і дата

Інв. №/дубл.

## ЗМІСТ

Вступ		
1.	Зміст та основні цілі документа державного планування	5
2.	Характеристика поточного стану довкілля, у тому числі здоров'я населення на основі адміністративних даних, статистичної інформації та результатів досліджень	9
3.	Характеристика стану довкілля, умов життєдіяльності населення та стану його здоров'я на територіях, які ймовірно зазнають впливу	29
4.	Екологічні проблеми, у тому числі ризики впливу на здоров'я населення, які стосуються документа державного планування, зокрема щодо території з природоохоронним статусом	36
5.	Зобов'язання у сфері охорони довкілля, у тому числі пов'язані із запобіганням негативному впливу на здоров'я населення, встановлені на міжнародному, державному та інших рівнях, що стосуються документа державного планування, а також шляхи врахування таких зобов'язань під час підготовки документа державного планування	43
6.	Опис наслідків для довкілля, у тому числі для здоров'я населення, у тому числі вторинних, кумулятивних, синергічних, коротко-, середньо-, та довгострокових (1, 3-5 та 10-15 років відповідно, а за необхідності – 50-100 років), постійних і тимчасових, позитивних і негативних наслідків	46
7.	Заходи, що передбачається вжити для запобігання, зменшення та пом'якшення негативних наслідків виконання документа державного планування	50
8.	Обґрунтування вибору виправданих альтернатив, що розглядалися, опис способу, в який здійснювалася стратегічна екологічна оцінка	54
9.	Заходи, передбачені для здійснення моніторингу наслідків виконання документа державного планування для довкілля, у тому числі для здоров'я населення	57
10.	Опис ймовірних транскордонних наслідків для довкілля, у тому числі для здоров'я населення (за наявності)	60
11.	Резюме нетехнічного характеру інформації	61
Список використаних джерел		
Додатки		

					Арк.
					2
Змн.	Арк.	№ докум.	Підпис	Дата	

## ВСТУП

На сучасному етапі розвитку суспільства все більшого значення у міжнародній, національній і регіональній політиці набуває концепція збалансованого (сталого) розвитку, спрямована на інтеграцію економічної, соціальної та екологічної складових розвитку. Поява цієї концепції пов'язана з необхідністю розв'язання екологічних проблем і врахування екологічних питань в процесах планування та прийняття рішень щодо соціально-економічного розвитку країн, регіонів і населених пунктів.

Стратегічна екологічна оцінка стратегій, планів і програм дає можливість зосередитися на всебічному аналізі можливого впливу планованої діяльності на довкілля та використовувати результати цього аналізу для запобігання або пом'якшення екологічних наслідків в процесі стратегічного планування.

Стратегічна екологічна оцінка (СЕО) – це новий інструмент реалізації екологічної політики, який базується на простому принципі: легше запобігти негативним для довкілля наслідкам діяльності на стадії планування, ніж виявляти та виправляти їх на стадії впровадження стратегічної ініціативи.

Метою СЕО є забезпечення високого рівня охорони довкілля та сприяння інтеграції екологічних факторів у підготовку планів і програм для забезпечення збалансованого (сталого) розвитку.

В Україні створені передумови для імплементації процесу СЕО, пов'язані з розвитком стратегічного планування та національної практики застосування екологічної оцінки.

Основними міжнародними правовими документами щодо СЕО є Протокол про стратегічну екологічну оцінку (Протокол про СЕО) до Конвенції про оцінку впливу на навколишнє середовище у транскордонному контексті (Конвенція Еспо), ратифікований Верховною Радою України (№ 562-VIII від 01.07.2015), та Директива 2001/42/ЄС про оцінку впливу окремих планів і програм на навколишнє середовище, імплементація якої передбачена Угодою про асоціацію між Україною та ЄС.

Засади екологічної політики України визначені Законом України «Про основні засади (Стратегію) державної екологічної політики на період до 2020 року» (ухвалено Верховною Радою України 21 грудня 2010 року). В цьому законі СЕО згадується в основних принципах національної екологічної політики, інструментах реалізації національної екологічної політики та показниках ефективності Стратегії. Зокрема, одним з показників цілі 4 Стратегії «Інтеграція екологічної політики та вдосконалення системи інтегрованого екологічного управління» є показник «Частка державних, галузевих, регіональних та місцевих програм розвитку, які пройшли стратегічну екологічну оцінку – відсотків».

У 2012 році Наказом Міністерства екології та природних ресурсів України (від 17.12.2012 р. № 659) затверджено «Базовий план адаптації екологічного законодавства України до законодавства Європейського Союзу (Базовий план апроксимації)». Зокрема, відповідно до цього плану потрібно привести

План виконань

Планів №

Підпис і дата

Ім'я, П.І.б.п.

Зам. ім'я №

Підпис і дата

Ім'я, П.І.б.п.

нормативно-правову базу України у відповідність до вимог «Директиви 2001/42/ЄС про оцінку впливу окремих планів та програм на навколишнє середовище».

Закон України «Про стратегічну екологічну оцінку» був прийнятий Верховною Радою України 4 жовтня 2016 р., а 1 листопада Президент України надав пропозиції до законопроекту. 17 січня 2017 р. Верховна Рада України не підтримала доопрацювання законопроекту.

21 лютого 2017 р. у Верховній Раді України було повторно зареєстровано нову редакцію законопроекту «Про стратегічну екологічну оцінку» (реєстраційний № 6106). Метою законопроекту є встановлення сфери застосування та порядку здійснення стратегічної екологічної оцінки документів державного планування на довкілля. Законопроект, розроблений на виконання пункту 239 плану заходів з імплементації Угоди про асоціацію між Україною та ЄС, спрямований на імплементацію Директиви 2001/42/ЄС Європейського Парламенту та Ради від 27 червня 2001 р. про оцінку наслідків окремих планів та програм для довкілля.

Закон України «Про стратегічну екологічну оцінку» був ухвалений Верховною Радою України 20 березня 2018 року та 10 квітня 2018 року підписаний Президентом України. Даний Закон вступив в дію з 12 жовтня 2018 року.

Закон встановлює в Україні механізм стратегічної екологічної оцінки (СЕО), який діє в країнах Європейського Союзу та передбачає, що всі важливі документи, зокрема, державні програми, повинні, у першу чергу, проходити стратегічну екологічну оцінку з урахуванням необхідних імовірних ризиків тих чи інших дій для довкілля.

						Арк.
						4
Змн.	Арк.	№ докум.	Підпис	Дата		

## 1. Зміст та основні цілі документа державного планування

Детальний план території району вулиць Бориславська-Кропивницька-Шевченка з уточненням рішень генерального плану в смт. Східниця – основний вид містобудівної документації на місцевому рівні, яка призначена для обґрунтування довгострокової стратегії планування, забудови та іншого використання території.

Відповідно до ст. 2 Закону України «Про регулювання містобудівної діяльності» документація державного планування підлягає стратегічній екологічній оцінці в порядку, встановленому Законом України «Про стратегічну екологічну оцінку».

Проведення процедури стратегічної екологічної оцінки здійснюється на підставі нижче наведених нормативно-правових актів:

- Закон України «Про стратегічну екологічну оцінку»;
- Закон України «Про ратифікацію Протоколу про стратегічну екологічну оцінку до Конвенції про оцінку впливу на навколишнє середовище у транскордонному контексті»;
- Закон України «Про регулювання містобудівної діяльності»;
- Закон України «Про охорону навколишнього природного середовища».
- наказ Міністерства екології та природних ресурсів України від 10.08.2018 №296 «Про затвердження Методичних рекомендацій до здійснення стратегічної екологічної оцінки».

Проект детального плану території розробляється та затверджується в інтересах відповідної територіальної громади з урахуванням державних, громадських та приватних інтересів та визначає основні принципи і напрямки планувальної організації та функціонального призначення території, формування системи громадського обслуговування населення, організації інженерно-транспортної інфраструктури, інженерної підготовки території.

Проект детального плану території визначає:

- деталізацію та уточнення у більш крупному масштабі положень генерального плану населеного пункту;
- деталізацію та уточнення раніше розроблених детальних планів території;
- формування принципів архітектурної композиції структури забудови;
- встановлення червоних ліній регулювання забудови;
- виявлення та уточнення територіальних ресурсів для всіх видів містобудівного використання.

Містобудівну документацію «Детальний план території району вулиць Бориславська-Кропивницька-Шевченка з уточненням рішень генерального плану в смт. Східниця» розроблено на підставі наступних вихідних даних:

- Рішення Східницької селищної ради від 07 жовтня 2021 року № 408 «Про виготовлення детальних планів території»;
- Завдання на розроблення детального плану території;
- Генерального плану смт. Східниця;

						Арк.
						5
Змн.	Арк.	№ докум.	Підпис	Дата		

- План топографічного знімання М 1:1000, який виконаний ТзОВ «ЗАХІДЗЕМЛЕПРОЕКТ», з погодженими інженерними мережами;

- Листа 18/1740 від 22.11.2022 Басейного управління водних ресурсів річок Західного Бугу та Сяну;

- Листа №01/01/09/25/03/07-02/04/130 від 11 квітня 2023р. НГВУ «Бориславнафтогаз»;

- Листа 153 від 09.02.2023 Східницької селищної ради.

Детальний план території розробляється з метою:

- 1) забезпечення комплексності забудови території;
- 2) деталізації планувальної структури території, просторової композиції, параметрів забудови та ландшафтної організації території;
- 3) уточнення меж всіх обмежень у використанні земель згідно із законодавством, державними будівельними нормами, санітарно-гігієнічними нормами;
- 4) визначення параметрів забудови проєктованих земельних ділянок;
- 5) визначення містобудівних умов та обмежень;
- 6) визначення розподілу території згідно з будівельними нормами відповідно до функціонального призначення, режиму та параметрів забудови території;
- 7) передбачити вирішення всіх планувальних обмежень, з метою визначення площ земельних ділянок для облаштування: для будівництва та обслуговування паркінгів; для будівництва та обслуговування будівель торгівлі; для будівництва та обслуговування об'єктів рекреаційного призначення; для будівництва та обслуговування інших будівель громадської забудови.

Межі детального плану території прийняті згідно завдання на проєктування та функціонально обумовлених потреб. Площа території в межах детального плану території складає 28,6925 га.

Земельні ділянки, передбачаються: для будівництва та обслуговування паркінгів; для будівництва та обслуговування будівель торгівлі; для будівництва та обслуговування об'єктів рекреаційного призначення; для будівництва та обслуговування інших будівель громадської забудови.

На короткостроковий період:

Встановлення меж земельних ділянок.

- Розробка детального плану території з встановленням параметрів забудови та інженерних мереж.

- Визначення місць для зберігання відходів та паркування автотранспорту.

На середньостроковий період та довгострокову перспективу:

- реконструкція та ремонт існуючої вулиці яка веде до проєктованої земельної ділянки;

- розробка концепції розвитку інфраструктури.

Звіт сформовано на основі принципів законності та об'єктивності, гласності, участі громадськості, наукової обґрунтованості, збалансованості інтересів, комплексності, запобігання екологічній шкоді, довгострокового

						Арк.
						6
Змн.	Арк.	№ докум.	Підпис	Дата		

прогнозування, достовірності та повноти інформації у проекті документа, міжнародного екологічного співробітництва та відповідно до:

- Земельного, Водного та Лісового кодексів України;
- Закону України «Про регулювання містобудівної діяльності»;
- Закону України «Про стратегічну екологічну оцінку»;
- Закону України «Про основи містобудування»;
- Закону України «Про управління відходами»;
- Закону України «Про охорону атмосферного повітря»;
- Закону України «Про охорону навколишнього природного середовища»;
- Закону України «Про оцінку впливу на довкілля»;
- Закону України «Про екологічну мережу України»;
- Закону України «Про охорону земель»;
- Закону України «Про рослинний світ»;
- Закону України «Про тваринний світ»;
- Закону України «Про генеральну схему планування території України»;
- Закону України «Про Основні засади (стратегію) державної екологічної політики України на період до 2030 року»;
- Закону України «Про індустріальні парки»;
- Національного плану управління відходами до 2030 року;
- Стратегії розвитку Львівської області на період 2021-2027 років;
- ДБН Б.1.1-14:2021 «Склад та зміст містобудівної документації на місцевому рівні»;
- ДБН Б.2.2-12:2019 «Планування і забудова територій»;
- ДБН Б.2.2-5:2011 «Благоустрій територій»;
- ДСП – 173 «Державні санітарні правила планування та забудови населених пунктів»;
- ДСН 3.3.6.037-99 «Санітарні норми виробничого шуму, ультразвуку та інфразвуку»;
- ДБН В.2.3-5:2018 «Вулиці та дороги населених пунктів»;
- ДБН В.2.5-75:2013 «Каналізація. Зовнішні мережі та споруди. Основні положення проектування»;
- ДБН В.2.5-74:2013 «Водопостачання. Зовнішні мережі та споруди. Основні положення проектування»;
- Постанова від 01 вересня 2021р. №926 «Про затвердження Порядку розроблення, оновлення, внесення змін та затвердження містобудівної документації».

На місцевому рівні засади екологічної політики регулюються «Програмою охорони навколишнього природного середовища Львівської області на 2021-2027 роки», «Стратегією розвитку Львівської області на період 2021-2027 років», і зокрема «Планом заходів з реалізації у 2021-2023 роках Стратегії розвитку Львівської області на період 2021-2027 років (у новій редакції)». План заходів передбачає створення сприятливої конкурентоспроможної економіки, створення умов якісного життя, збалансованого просторового розвитку

						Арк.
						7
Змн.	Арк.	№ докум.	Підпис	Дата		

населених пунктів, створення умов для збереження довкілля, формування привабливості та розвитку туристичної галузі.

Стратегія розвитку Львівської області передбачає розуміння актуальних проблем соціально-економічного розвитку регіону, мікрорегіонів та територіальних громад. Заходи, зазначені у стратегії зможуть забезпечити розвиток людського капіталу, досягнення високої якості життя та економічного зростання на основі екологічно невиснажливої, енергоефективної та інноваційно орієнтованої промисловості та біоекономіки, креативних індустрій.

Дотримання умов даних програм дозволить:

- зберегти якісний стан атмосферного повітря,
- не допустити негативних змін клімату,
- налагодити правильне водопостачання без шкоди для гідрологічного режиму річок,
- зберегти лісистість України,
- мінімізувати наслідки утворення та поводження з відходами,
- уникнути неправильного використання земель та надр України.

Будь-яка людська діяльність має проводитися з врахуванням трьох важливих складових: екологічної, економічної та соціальної. На основі даних ланок відбувається сталий розвиток. Рівень життя населення залежить від функціонування складових сталого розвитку – розвиток, який задовольняє потреби сучасності, не ставлячи під загрозу здатність наступних поколінь задовольняти свої власні потреби.

Документ державного планування узгоджується з планом соціально-економічного розвитку території, виконанням стратегічних завдань передбачених Стратегією розвитку Львівської області на період до 2027 року (Стратегічна ціль 3: Збалансований просторовий розвиток), Стратегією розвитку Східницької громади на 2022 – 2027 роки.

У рамках проведення процедури Стратегічної екологічної оцінки Детального плану території району вулиць Бориславська-Кропивницька-Шевченка з уточненням рішень генерального плану в смт. Східниця розроблено та оприлюднено Заяву про визначення обсягу стратегічної екологічної оцінки.

Протягом громадського обговорення заяви про визначення обсягу стратегічної екологічної оцінки (15 календарних днів) звернень, зауважень та пропозицій від громадськості не надходило.

						Арк.
						8
Змн.	Арк.	№ докум.	Підпис	Дата		

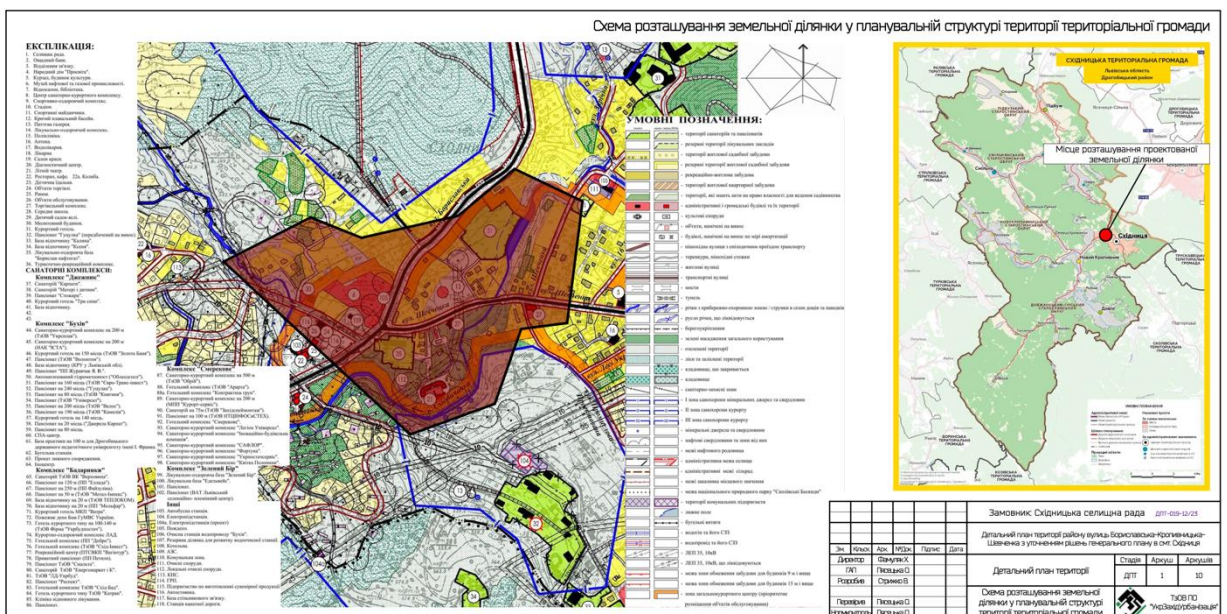


## 2. Характеристика поточного стану довкілля, у тому числі здоров'я населення на основі адміністративних даних, статистичної інформації та результатів досліджень

Проектована ділянка, на яку розробляється містобудівна документація, розташовується на території Східницької територіальної громади Дрогобицького району Львівської області. Адміністративним центром селищної ради є смт. Східниця, загалом до громади належить 22 населених пункти.

Територія опрацювання знаходиться в північній частині смт. Східниця, за 76 км на південний захід від обласного центру міста Львів.

Відповідно до вихідних даних та топогеодезичного знімання місцевості визначено межі території проектування. Земельна ділянка, на яку розробляється детальний план території, розташовується в східній частині територіальної громади, в межах смт Східниця (на півночі населеного пункту) (рис. 2.1).



**Рис. 2.1. Схема розташування території у планувальній структурі населеного пункту**

Комплексний план на територію Східницької територіальної громади на час розробки даного детального плану не розроблявся. Під час розроблення даного детального плану території, враховано вимоги генерального плану смт. Східниця. Також, при розробленні містобудівної документації була врахована Стратегія розвитку Східницької територіальної громади на період до 2027 року та План заходів з реалізації на 2022-2024 рр.

Для аналізу та оцінки поточного стану навколишнього середовища були використані статистичні дані та офіційні дані обласних органів виконавчої влади, що реалізують державну політику у сфері охорони навколишнього природного середовища та реалізують політику у сфері охорони здоров'я. Основними джерелами інформації були: Звіт про результати моніторингу

природного довкілля Львівщини, Екологічний паспорт Львівської області, Регіональна доповідь про стан навколишнього середовища у Львівській області, статистичний щорічник Львівської області, статистичний збірник Довкілля Львівської області.

### **Геоморфологічна та геологічна будова**

В геоморфологічному відношенні територія опрацювання знаходиться на території Дрогобицької денудаційно-акумулятивно-ерозійної височини (рис. 2.2).

Прибескидське Передкарпаття охоплює територію між долиною р. Свіча на сході і державним кордоном із Польщею на заході. Переважаючи абсолютні висоти коливаються в межах від 240 м (Верхньодністерська улоговина) до 400-519 м (Стри-вігорська та Дрогобицька височини).

На підставі аналізу рельєфу, його структурно-геологічної єдності та спільності походження у межах Прибескидського Передкарпаття можна виділити такі типи рельєфу: 1) долинно-терасовий; 2) улоговинно-терасовий; 3) водно-льодовиково-алювіальний; 4) водно-льодовиково-ерозійний; 5) денудаційно-акумулятивний; 6) денудаційно-ерозійний.

Долинно-терасовий тип рельєфу охоплює терасові ділянки річкових долин і поширений на всіх річках Пригорганського Передкарпаття: Стривігору, Дністра, Бистриці Підбузької, Тисьмениці, Стрия та Свічі.

Формувався цей комплекс під впливом диференційованих тектонічних рухів і ерозійно-акумулятивної діяльності рік. Охоплює заплаву, від 2 до 4 надзаплавних терас.

Дрогобицька денудаційно-акумулятивно-ерозійна височина розміщена на межиріччі Дністра - Стрия з переважаючими абсолютними висотами 300-400 м. Значні площі на межиріччях займають поверхні четвертої, п'ятої та шостої надзаплавних терас, поблизу краю гір трапляються фрагменти денудаційних поверхонь (педиментів). Все це дало підстави відмовитися від назви «скульптурної» для Дрогобицької височини, незважаючи на те, що її поверхня сильно розчленована долинами річок Бистиця Підбузька, Тисьмениця, Колодниця, Нежухівка та їхніми численними притоками.

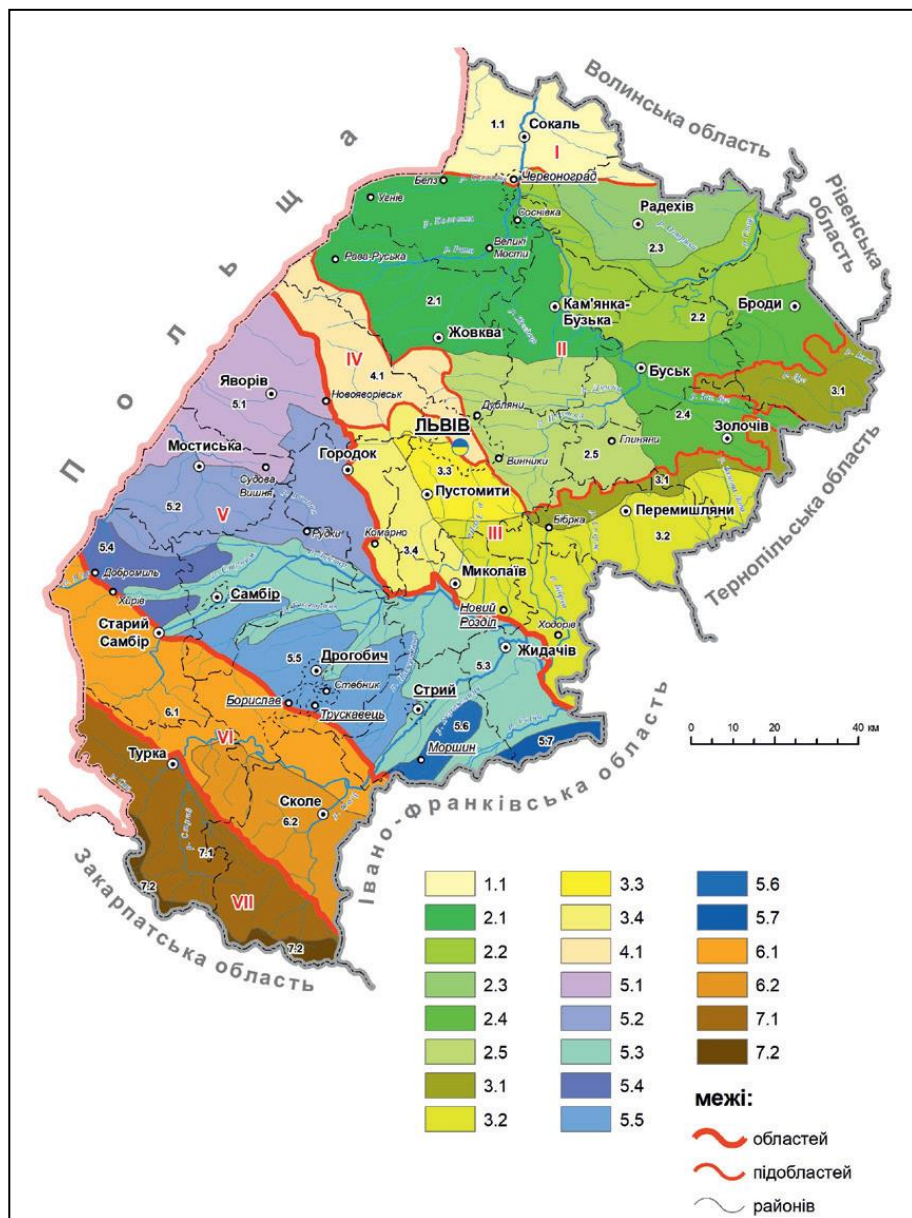
Структурно Дрогобицька височина приурочена здебільшого до Самбірського покритву Внутрішнього Передкарпаття. Свідченням новішої тектонічної активності в межах Дрогобицької височини є досить розвинута ярково-балкова сітка.

Найбільші абсолютні висоти зосереджені в центральній передгірській частині Дрогобицької височини (417 м північніше с Тустановичі). У північно-західному та південно-східному напрямках абсолютні і відносні висоти поступово знижуються. За деякими відмінностями в морфології рельєфу Дрогобицька височина поділяється на два підрайони: Бистрице-Підбузьку та Кояодицьку височини.

						Арк.
						10
Змн.	Арк.	№ докум.	Підпис	Дата		

Бистрице-Підбузька височина розміщена на межиріччі Дністра-Тисьмениці. Для неї характерне домінування увалисто-горбистих межиріч, широких терасованих долин.

Для Колодницької височини (займає межиріччя Тисьмениці - Стрия) характерний розчленованіший рельєф, із широким розвитком ярково-балкової сітки на межиріччі Тисьмениці - Колодниці, зокрема в басейнах потоків Лютичина та Летнянка. У районі Стебника розвиваються процеси техногенно обумовленого соляного карсту. У пригірській частині височини спостерігається різкіше падіння абсолютних і відносних висот від долини Тисьмениці до долини Стрия.



**Рис. 2.2. Геоморфологічне районування Львівської області**

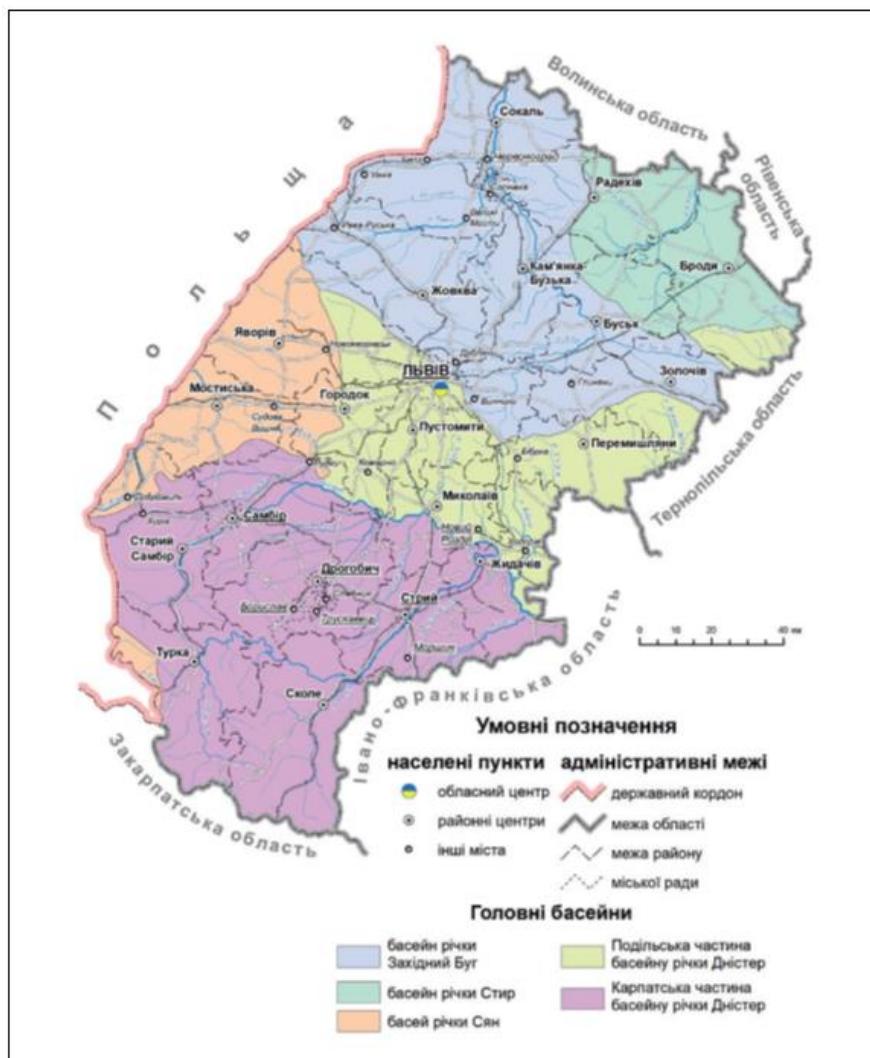
(Джерело: *Природні умови та природні ресурси Львівщини: монографія / за заг. ред. д-ра геогр. наук, проф. М. М. Назарука. – Львів: Видавництво Старого Лева, 2018. – 592 с.*)

						Арк.
						11
Змн.	Арк.	№ докум.	Підпис	Дата		



## Водні ресурси та їх використання

Місце розташування населеного пункту та геоморфологічна структура території зумовили її гідрологічні та гідрогеологічні умови. Відповідно до схеми «Гідрологічне районування Львівської області» територія належить до басейну річки Дністер, що в свою чергу належить до басейну Чорного моря (рис. 2.3).



**Рис. 2.3. Гідрологічне районування Львівської області**

(Джерело: *Природні умови та природні ресурси Львівщини: монографія / за заг. ред. д-ра геогр. наук, проф. М. М. Назарука. – Львів: Видавництво Старого Лева, 2018. – 592 с.)*

Східничанка (Східниця) – річка в Україні, в межах Дрогобицького району Львівської області. Ліва притока Стрию (басейн Дністра).

Довжина 11 км, площа басейну 28,8 км<sup>2</sup>. Річка типово гірська. Долина переважно вузька і глибока. Заплава у багатьох місцях однобічна. Річище слабозвивисте.

Східниця бере початок на схід від смт Східниці, на західних схилах хребта Цюхового. Тече спершу переважно на захід, у пониззі – на південний захід. Впадає до Стрию біля південно-західної частини села Новий Кропивник.

Річка протікає через смт. Східницю та село Новий Кропивник.

						Арк.
						12
Змн.	Арк.	№ докум.	Підпис	Дата		

Основні показники використання і відведення води у Львівській області (млн куб.м) представно на рис. 2.4.

	Львівська область												
	2010	2011	2012	2013	2014	2015	2016	2017	2018	2019	2020	2021	2022
Забрано води з природних водних об'єктів	250.2	247.2	245.6	244.1	232.1	181.9	177.7	175.8	172.3	168.6	143.8	176.4	183.1
з підземних водних об'єктів	178.7	170.0	168.0	164.1	160.2	151.7	150.0	148.7	143.7	141.5	125.7	151.3	157.0
Спожито свіжої води	174.7	173.7	157.8	156.9	151.1	119.7	118.8	122.6	125.0	122.3	101.1	130.8	132.3
на виробництво	46.5	47.0	46.6	41.1	38.3	40.9	39.7	43.4	46.4	43.6	33.5	34.8	33.8
на побутово-питні потреби	78.3	73.0	62.9	62.5	61.7	55.1	56.6	57.4	59.3	58.1	56.1	61.9	50.3
на сільськогосподарські потреби	30.9	26.0	25.2	26.2	26.0	23.3	22.2	21.6	19.1	20.4	10.3	30.7	46.2
Обсяг оборотного та повторно-последовного водопостачання	310.7	350.0	439.9	387.7	363.8	416.5	429.2	494.8	453.4	393.2	354.4	355.0	385.0
Потужність очисних споруд	330.2	331.2	331.8	322.8	316.9	269.2	269.6	277.9	278.8	281.7	365.3	311.9	327.3
Загальне водовідведення	240.0	236.0	233.7	227.1	223.9	219.6	217.3	177.9	174.9	168.2	164.6	188.8	188.3
у поверхневі водні об'єкти	230.2	235.6	224.9	218.2	215.0	207.7	206.2	167.6	164.9	156.1	155.4	149.8	143.1
нормативно-очищених	146.5	153.1	160.6	152.4	149.6	143.7	144.3	82.3	108.1	98.9	22.5	17.9	18.1
забруднених зворотних вод	59.3	52.6	43.5	46.2	45.1	45.1	46.2	70.8	42.0	45.4	123.2	119.8	113.9
без очищення	1.8	2.1	2.0	1.7	0.8	1.3	1.8	1.2	1.3	1.5	1.2	0.7	0.6

**Рис. 2.4. Основні показники використання і відведення води (млн м<sup>3</sup>)**

Згідно даних державної звітності про використання води по формі 2ТП-водгосп (річна) забір води з природних водних об'єктів області у 2022 році збільшився на 6,748 млн м<sup>3</sup> в порівнянні з минулим роком і становить 183,147 млн м<sup>3</sup>. У поточному році забір води з підземних водних об'єктів збільшився на 5,678 млн м<sup>3</sup> (зі 151,304 млн м<sup>3</sup> у 2021 до 156,982 млн м<sup>3</sup> в 2022). Також у 2022 році збільшився забір води з поверхневих водних об'єктів на 1,07 млн м<sup>3</sup> і склав 26,165 млн м<sup>3</sup>, (у 2021 році забір складав 25,095 млн м<sup>3</sup>). Використання свіжої води по області збільшилося на 1,518 млн м<sup>3</sup> (з 130,812 млн м<sup>3</sup> у минулому році до 132,330 млн м<sup>3</sup> у поточному) в основному за рахунок використання води сільським населенням, що показано у звітах територіальних громад Львівщини. Використання води на господарсько-питні потреби зменшилося у 2022 році на 11,575 млн м<sup>3</sup> в порівнянні з минулим роком (з 61,864 млн м<sup>3</sup> до 50,289 млн м<sup>3</sup>). На виробничі потреби водокористувачі області зменшили використання води на 1,085 млн м<sup>3</sup> (з 34,846 млн м<sup>3</sup> до 33,761 млн м<sup>3</sup>). Використання води у сільському господарстві збільшилося на 0,492 млн м<sup>3</sup> і становить у 2022 році 2,638 млн м<sup>3</sup>.

Впродовж 2022 року водокористувачами Львівської області було скинуто в поверхневі водні об'єкти 143,093 млн м<sup>3</sup> зворотних вод. У порівнянні з 2021 роком загальний скид стоків зменшився на 6,752 млн м<sup>3</sup>. Загальний об'єм забруднених стічних вод в поверхневі водойми області становить 113,858 млн м<sup>3</sup>, що на 5,968 млн м<sup>3</sup> більше, у порівнянні з минулим роком.

### Кліматичні умови та зміна клімату

Регіон розташований у перехідній зоні від помірно-теплого західно-європейського клімату до помірно континентального східно-європейського. Територія району знаходиться в зоні атлантико-континентального клімату і відноситься до північного кліматичного району. Особливості кліматичних умов зумовлені положенням між вологими прибалтійськими низовинами з одного боку і сухими степами південної частини – з другого. Клімат району помірно-

						Арк.
						13
Змн.	Арк.	№ докум.	Підпис	Дата		

континентальний, із м'якою зимою, довготривалою вологою весною і теплою, відносно сухою осінню. Клімат району характеризується низьким тиском, великою вологістю повітря, порівняно великою кількістю опадів, слабким випаровуванням. Велика кількість опадів спричинена західними та північно-західними вітрами з Атлантичного океану, які швидко змінюють погоду.

Зима відносно м'яка, середня температура січня  $-5^{\circ}\text{C}$ , весна волога, прохолодна, осінь тепла, достатньо суха. Характерною особливістю кліматичних умов є зміна температури повітря в літній період.

Найжаркіший місяць – липень з середньомісячною температурою  $+18,3^{\circ}\text{C}$ . Найхолодніший місяць року – січень, із середньою багаторічною температурою  $-4,1^{\circ}\text{C}$ . Середньорічна температура складає  $+7,4^{\circ}\text{C}$ . Екстремальні температури сягають: абсолютний максимум  $+37,1^{\circ}\text{C}$ , абсолютний мінімум  $-33,6^{\circ}\text{C}$ . Мінімальна відносна вологість спостерігається в квітні – травні і становить 60%-70%, а в грудні-січні збільшується до 80%-90%.

Середньорічна кількість опадів складає 798 мм, з них 407 мм випадає у весняно-літній період, характерним є континентальний тип випадання опадів з максимумом у літні місяці та мінімум взимку. Слід відзначити, що осінь буває вологою, а взимку часті відлиги, тому створюються умови для осінньої та зимової інфільтрації опадів, що сприяє утворенню умов для відновлення експлуатаційних запасів підземних вод.

Кліматичні умови характеризуються незначними річними і добовими амплітудами, підвищеним зволоженням території. Головна риса клімату – його м'якість і часті відлиги взимку, незначні перепади температури влітку.

Район перебуває у вологій, помірно теплій агрокліматичній зоні та в агрокліматичній підзоні достатнього зволоження ґрунту.

Середня тривалість вегетаційного періоду 205-215 днів.

В третій декаді листопада можливе випадання снігу, а в третій декаді березня повний схід. Часті відлиги спричинюють нестійкість снігового покриву, середня висота – 20 см, максимальна – 56 см. Нерівномірний розподіл опадів протягом року (найбільша кількість опадів в травні-серпні, найменша – в січні-квітні) поряд з іншими факторами сприяють утворенню великих площ перезволожених земель, а також значному розвитку ерозії ґрунтів.

Радіаційний баланс додатній і складає біля  $40 \text{ Ккал/см}^2$  за рік. Нормативна глибина промерзання 1,0м, снігове навантаження 680 Па. Середнє число днів штилю – 19. За повторюваністю вітри переважно: західні – 24%, південно-східні – 17%, північно-західні – 15%, південно-західні – 13%.

### **Атмосферне повітря**

Стан атмосферного повітря населеного пункту залежить від обсягів забруднюючих речовин, які викидаються стаціонарними та пересувними джерелами викидів.

Внаслідок інтенсивного руху транзитного автотранспорту, а також в зв'язку з різким збільшенням кількості місцевих транспортних засобів, спостерігається певне забруднення атмосферного повітря пилом та окислами

						Арк.
						14
Змн.	Арк.	№ докум.	Підпис	Дата		

азоту. Майже всі складові вихлопних газів автомобілів шкідливі для людського організму, а оксиди азоту до того ж беруть активну участь у створенні фотохімічного смогу. Зменшення цього впливу можливе шляхом удосконалення схем руху, розташування майданчиків для паркування автомобілів, покращення якості палива, а також доріг.

Вихідні дані не характеризують дійсного стану забруднення повітряного басейну. В зв'язку з тим що за останні роки відбувається спад виробництва, повна або часткова його зупинка, має місце зменшення валових викидів по всіх джерелах викиду.

За останні роки спостерігається зростання внеску автотранспорту в загальне забруднення території за рахунок збільшення автомобілів.

Важливими показниками, які характеризують стан повітряного басейну в області є обсяги викидів шкідливих речовин в атмосферне повітря від стаціонарних та пересувних джерел, їхня динаміка, а також розрахунки цих викидів на 1 км<sup>2</sup> та на одну особу. По області обсяги викидів від стаціонарних джерел у розрахунку на один квадратний кілометр території області складає в середньому 3,5 т (що становить 4,5 % від загальної кількості).

Частково спостерігається тенденція до збільшення викидів забруднюючих речовин в атмосферне повітря від стаціонарних джерел викидів. У 2022 році обсяги викидів від стаціонарних джерел збільшились на 2,42 тис. т в порівнянні з 2021 роком. Збільшення викидів пов'язане зі встановленням бензино- та дизель-генераторів як застосування альтернативних джерел енергії, необхідність яких виникла після атак російської агресії на критичну інфраструктуру області.

Динаміка обсягів викидів забруднюючих речовин в атмосферне повітря за 2022 рік та два попередніх представлена в табл. 2.1

**Табл. 2.1.**

**Динаміка обсягів викидів забруднюючих речовин  
в атмосферне повітря**

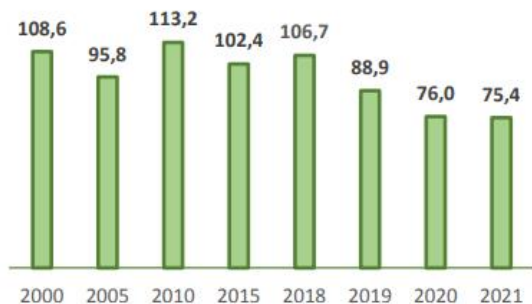
Показники	2022 рік	2021 рік	2020 рік
Загальна кількість (одиниць) дозволів на викиди забруднюючих речовин в атмосферне повітря, виданих у поточному році суб'єкту господарювання, об'єкт якого належить до:	450	408	444
Другої групи	84	86	104
Третьої групи	366	322	340
Викиди забруднюючих речовин та парникових газів від стаціонарних джерел, тис.т	77,5	75,082	76,013
Викиди забруднюючих речовин в атмосферне повітря, від стаціонарних джерел у розрахунку на км <sup>2</sup> , т	3,5	3,5	3,5
Викиди забруднюючих речовин в атмосферне повітря, від стаціонарних джерел у розрахунку на одну особу, кг	—	30,3	30,3

Примітка. Дані попередні. Уточнена інформація буде оприлюднена після закінчення воєнного стану відповідно до Закону України «Про захист інтересів суб'єктів подання звітності та інших документів у період дії воєнного стану або стану війни».

						Арк.
						15
Змн.	Арк.	№ докум.	Підпис	Дата		

Обсяги забруднюючих речовин, які надійшли у атмосферне повітря від стаціонарних джерел викидів підприємств, установ та організацій, у 2021 році становили 75,4 тис.т, що на 0,8% менше відносно 2020 року. Із загальної кількості забруднюючих речовин, викиди метану становили 36,9 тис.т, діоксиду сірки – 19,6 тис.т, діоксиду азоту – 5,6 тис.т, оксиду вуглецю – 4,3 тис.т. Крім того, викиди діоксиду вуглецю становили 3126,0 тис.т (рис. 2.5).

**Викиди забруднюючих речовин у 2000-2021 роках**  
тис.т



**Структура викидів забруднюючих речовин у 2021 році**  
у % до підсумку



**Рис. 2.5. Динаміка та структура обсягів викидів забруднюючих речовин у Львівській області**

Відповідно до статистичної інформації обсяги викидів забруднювальних речовин, які надійшли у атмосферне повітря від стаціонарних джерел викидів підприємств, установ та організацій Львівської області у 2022 році становили 77,5 тис. т.

Найбільші обсяги викидів забруднювальних речовин в атмосферне повітря мають підприємства постачання електроенергії, газу, пари та кондиційованого повітря 33,3 тис. т (або 43,0 % від загальних викидів стаціонарними джерелами по області), підприємства добувної промисловості і розроблення кар'єрів – 32,9 тис. т (або 42,4 % від загальних викидів стаціонарними джерелами по області). Переробна промисловість складає незначну частину у шкалі викидів – 4,0 тис. т (або 5,2 % від загальних викидів стаціонарними джерелами по області), транспорт, складське господарство, поштова та кур'єрська діяльність 3,3 тис. т (або 4,3 % від загальних викидів стаціонарними джерелами по області).

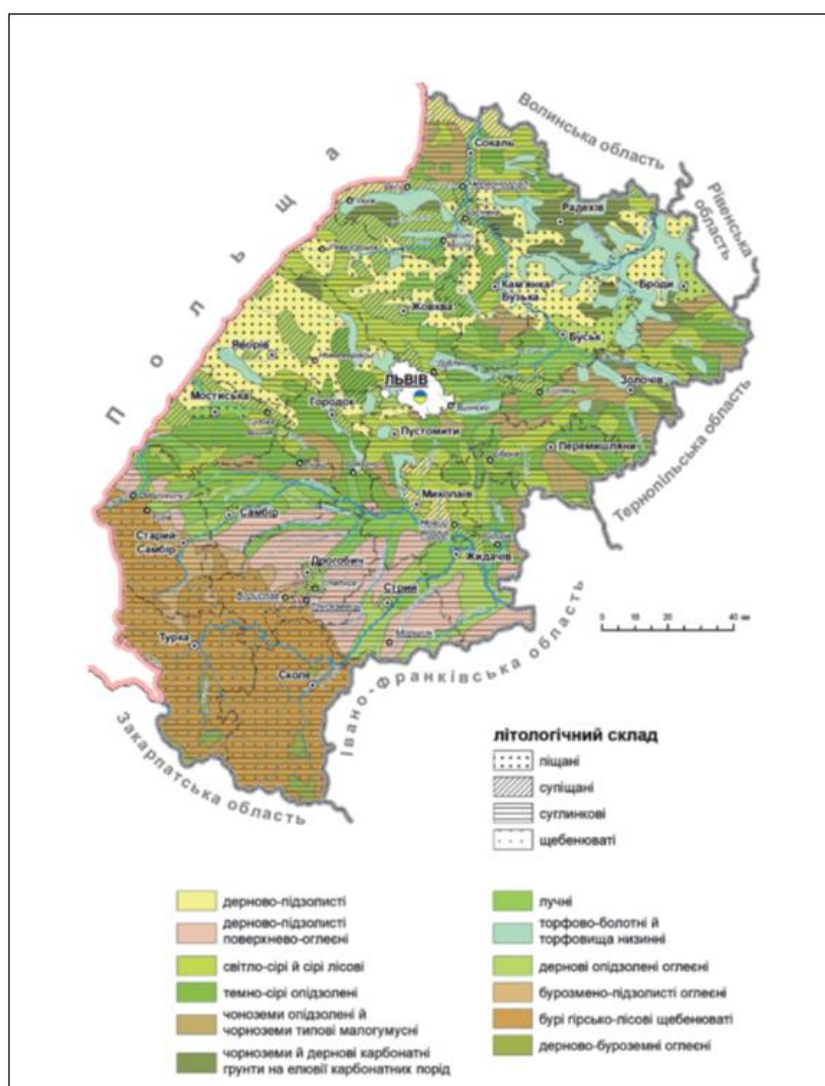
### **Земельні ресурси та ґрунти**

Ґрунтовий покрив досить різноманітний. Найпоширенішими типами ґрунтів є: дерново-підзолисті, сірі опідзолені, дернові, лучні ґрунти (рис. 2.6).

Темно-сірі опідзолені ґрунти поєднують у собі ознаки чорноземів і дерново-підзолистих ґрунтів. Ознаки чорноземів проявляються в добре розвиненому гумусовому горизонті (He), що має глибину 30 – 32 см, у глибокому забарвленні профілю гумусом (He+Hi становить 45 – 55 см) і в наявності кротовин у підорному шарі. Підзолистість виявлена наявністю у верхній частині ґрунтового профілю рясної борошнистої крем'яркової присипки та ілювіального горизонту. Темно-сірі опідзолені ґрунти на відміну



від чорноземів опідзолених мають більш глибокий ілювіальний і дещо менший гумусовий горизонти.



**Рис. 2.6. Грунтовий покрив Львівської області**

(Джерело: *Природні умови та природні ресурси Львівщини: монографія / за заг. ред. д-ра геогр. наук, проф. М. М. Назарука. – Львів: Видавництво Старого Лева, 2018. – 592 с.*)

Темно-сірі опідзолені ґрунти і чорноземи опідзолені більш забезпечені поживними речовинами, ніж ясно-сірі і сірі опідзолені ґрунти. За характером поживного режиму іони подібні до ґрунтів чорноземного типу ґрунтоутворення. Проте під дією процесу опідзолювання, що супроводиться руйнуванням вбирного комплексу, верхні їх шари збіднені на колоїди, мають кислу реакцію та знижену суму ввібраних основ.

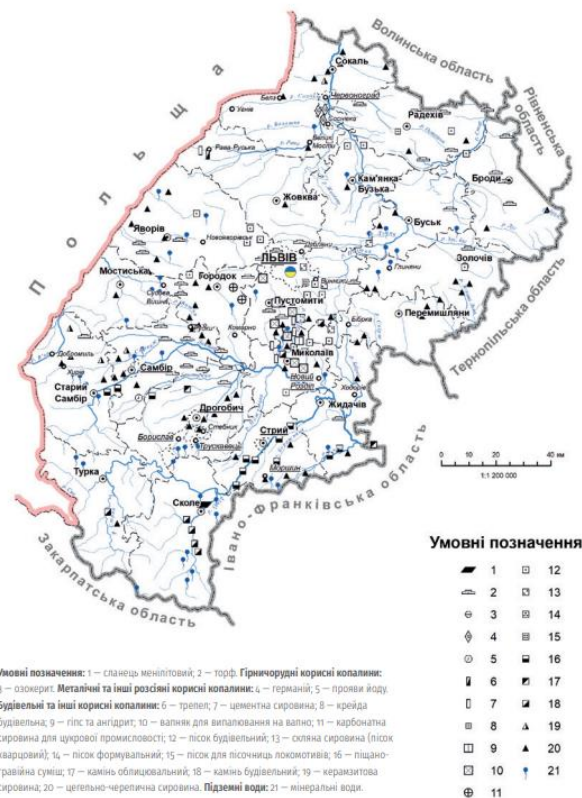
Сірі лісові ґрунти активно використовуються в сільському господарстві для вирощування кормових, зернових і плодо-овочевих культур. Для підвищення родючості застосовують систематичне внесення органічних добрив, травосіяння і поступове поглиблення орного шару. У зв'язку зі слабо вираженою здатністю сірих лісових ґрунтів до накопичення нітратів, азотні добрива рекомендується вносити в ранньовесняний період.

						Арк.
						17
Змн.	Арк.	№ докум.	Підпис	Дата		

Формування флори та рослинного покриву Дрогобицького району пов'язане з льодовиковим і післяльодовиковим часом, у зв'язку з чим флора є неоднорідна за своїм складом. Для неї характерними є такі основні флористичні елементи: бореальні (ялина, сосна), середньоєвро-пейські або зони широколистяних лісів (бук, дуб, граб, явір), зокрема європейські гірські, серед яких є карпатські види. Природна рослинність представлена лісовим, лучними та болотними угрупованнями. Лісова рослинність має основні типи: ліси широколистяні, мішані та хвойні.

## Надра

У межах Львівської області, відповідно до підрахунків, які виконані на підставі фондових, статистичних і літературних матеріалів, нараховують 626 родовищ корисних копалин, із яких 247 – розробляють. Мінерально-сировинні ресурси Львівської області на 41,6% охоплюють паливно-енергетичну сировину (нафту, вільний газ, конденсат, кам'яне та буре вугілля, торф), друге місце належить покладам, які потрібні для виробництва будівельних матеріалів (34,9%), третє – покладам прісних і мінеральних підземних вод (19,5%), решта припадає на такі корисні копалини: самородна сірка, сіль (натрієва, магнієва і калійна), германій, озокерит (загалом близько 4,0%) (рис. 2.7).



**Рис. 2.7. Основні родовища корисних копалин Львівської області (поверхнева територіальна поширення)**

Кам'яновугільні поклади залягають у північній і північно-західній частині Львівської області.

У регіоні нараховують 25 родовищ кам'яного вугілля, серед яких дев'ять експлуатують. Поклади нафти та газу розробляють у межах Передкарпатської і Карпатської нафтогазо-носних областей. Крім того, у девонських відкладах Волино-Подільського району виявлено одне (Великомостівське) газове родовище. У межах Львівської області немає промислових запасів металевих корисних копалин. У надрах Львівщини виявлені, оцінені і промислово освоєні різні види гірничохімічної і гірничорудної сировини. До гірничохімічної групи корисних копалин належать натрієві (кухонні), калійні і магнієві солі, сірка та карбонатна сировина для цукрової промисловості, до гірничорудної – озокерит. Родовища цієї сировини сконцентровані у межах Дністровського і Сянського Передкарпаття. Найвища щільність родовищ припадає на райони Борислава, Дрогобича і Стрия. Сольові ресурси приурочені до Внутрішньої зони Передкарпатського прогину, яку поділяють на два покрити: Самбірський і Бориславсько-Покутський.

Будівельна промисловість має добре розвинений мінерально-сировинний потенціал різноманітних корисних копалин. Корисні копалини, потрібні для будівництва, репрезентовані 201 родовищем, із яких 79 – розробляють.

Родовища будівельних корисних копалин розміщені в межах регіону нерівномірно. Найбіднішими на будівельну сировину вважають гірські ландшафтні області Східних Карпат, особливо Стрийсько-Сянську верховину.

### **Ландшафти**

Територія проєктування належить до групи бескидських ландшафтів.

Група бескидських ландшафтів низько- та середньогірних сформувалася на насувних скибах зовнішньої (від сходу) частини Українських Карпат. Ці скиби мають власні назви: Берегова, Орівська, Сколівська, Парашки, Зелем'янки, Рожанки. Назви отримали від основних вершин у хребтах або від особливості їхнього розташування відносно прилеглих населених пунктів. Із названими геологічними скибами співпадають основні хребти скибової смуги Карпат, які здебільшого низькогірні з висотами до 1000 м, сильно розчленовані річками та зворами<sup>1</sup>. Простягання хребтів типове «карпатське», тобто з північного заходу на південний схід, а в поперечному плані хребти асиметричні, бо схили хребтів до сходу крутіші, а до заходу — пологіші.

Під час формування Карпат у складки зминалися морські осади головно палеогенового та крейдового періодів, які є тонкими нашаруваннями і мають назву фліш. Це характерно для більшості гір альпійської складчастості (гори Атлас, Піреней, Альпи, Карпати, Кримські, Кавказ, Копет-Даг, Паміро-Алай, Кунь-Лунь, Сіхоте-Алінь та ін).

Специфікою скибової зони Українських Карпат є густе чергування шарів флішу різного віку і твердості, що з глибиною можуть змінюватися від молодших до старших і навпаки, бо деякі складки виявилися перекинутими й пересунутими так, що стратиграфічно нижні (старші) шари відкладів

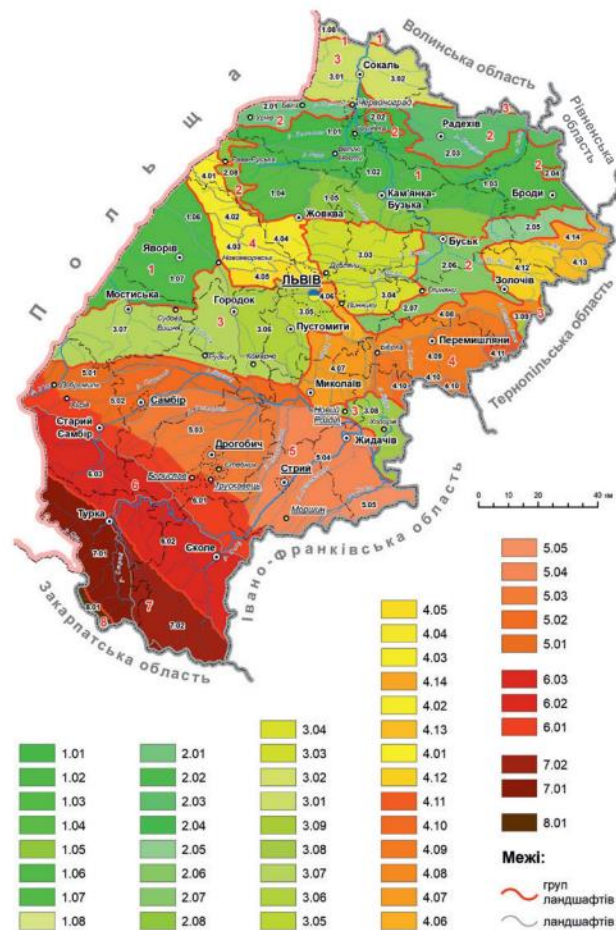
опинилися зверху, і черговість шарів у свердловинах могла бути й прямою, й зворотною, навіть з можливими повтореннями черговості.

Усі схили покриті звітним матеріалом делювію карпатського флішу, на яких чудово ростуть смерекові ліси, у деревостані яких (залежно від теплових умов) можуть добре вирости буки, ялиці, клени, горобина та інші деревні породи. У тих ландшафтних умовах, де схили виявляються вологішими, та в розширеннях долин рік сформувалися поселення; ліси сильніше знищуються і змінюються пасовищами чи сінокосами, часом і ріллею. Зауважимо, що наші вимірювання виявили таке: стихійне ландшафтне «розуміння теплового балансу» схилів місцевими господарями цілком правильні й використовуються практично. Тому на схилах північної експозиції до 15° поля закладають по схилу вище, ніж на схилах південної експозиції. Цей феномен пояснюється так: тривалість сонячного опромінення цих схилів у літні місяці, коли формується урожай на полях і сінокосах (травень–липень), суттєво довша. В інші місяці року схили південної експозиції залишаються теплішими.

Антропогенна діяльність не тільки диференціювала схили за використанням, а й за формуванням рослинного та ґрунтового покривів. Ліси ліпше збереглися на крутіших пригребневих схилах, на крутих схилах зворів, а поля та сінокоси зосередились на середніх і нижніх частинах схилів, де ближче до поселень і трударів та пологіші схили.

Під лісами сформувалися бурі лісові середньосуглинкові ґрунти, а під луками — дерново-буроземні та лучно-буроземні ґрунти різної глибини й хрящуватості, що залежало від звітності материнської породи та специфіки делювію флішу, ерозійних процесів. (Рис. 2.8).

						Арк.
						20
Змн.	Арк.	№ докум.	Підпис	Дата		



**Рис. 2.8. Ландшафтна карта Львівської області**

(Джерело: Природні умови та природні ресурси Львівщини: монографія / за заг. ред. д-ра геогр. наук, проф. М. М. Назарука. – Львів: Видавництво Старого Лева, 2018. – 592 с.)

### Управління відходами

Основними утворювачами побутових відходів від населення є місто Львів та великі промислові міста області (Дрогобич, Червоноград). Кількість утворених відходів у цих населених пунктах значно переважає кількість відходів, що утворюються в окремих районах. Відповідно до цього показника територія Львівської області має чітке районування – кількість відходів, що утворюють мешканці сіл, переважає в південно-західних районах (Самбірський, Дрогобицький, Стрийський). У північних регіонах області показник утворення відходів між сільським і міським населенням є паритетним або з переважанням кількості відходів від міського населення.

У 2021 році на території Львівської області утворено підприємствами та домогосподарствами 3212,2 тис. т відходів. Основна частина утворених відходів (99,96% від загального обсягу) належить до відходів IV класу небезпеки. У 2022 році на 21 діючому полігоні (сміттєзвалищі) області захоронено 529937,21 тонн твердих побутових відходів. Загальна площа земель, зайнята під сміттєзвалищами, перевищує 152 га. За 2021 рік утворено 3212,2 тис. т. відходів, одержано від інших підприємств – 1369,1 тис. т, спалено – 118,7 тис.

т, використано (утилізовано) – 308,6 тис. т, направлено в сховища організованого складування (поховання) – 2005,5 тис. т, передано іншим підприємствам – 2453,2 тис т.

### **Біорізноманіття та природоохоронні території**

Одним із найдієвіших методів збереження генофонду живої природи, унікальних природних екосистем, ландшафтів є метод заповідання. Результати екологічних досліджень свідчать, що заповідні екосистеми виконують важливу функцію міграції видів флори й фауни у прилеглі напівокультурені та окультурені ландшафти. Таким чином, вони збагачують їх біологічне різноманіття і тим самим підтримують екологічну стабільність.

На території області налічується 404 об'єкти природно-заповідного фонду загальною площею 180,2 тис. га. Показник заповідності від загальної площі області становить 8,25 %.

Питання збереження біологічного та ландшафтного різноманіття в межах територій природно-фонду висвітлені у Законі «Про природно-заповідний фонд України», а щодо рідкісних і таких, що перебувають під загрозою зникнення, видів рослин і тварин – у Положенні про Червону книгу України.

До Червоної книги України у межах Львівської області включено 176 видів рослин та грибів. Також, на території області наявний 281 вид рослин, занесених до Переліку видів рослин, що підлягають особливій охороні на території регіону.

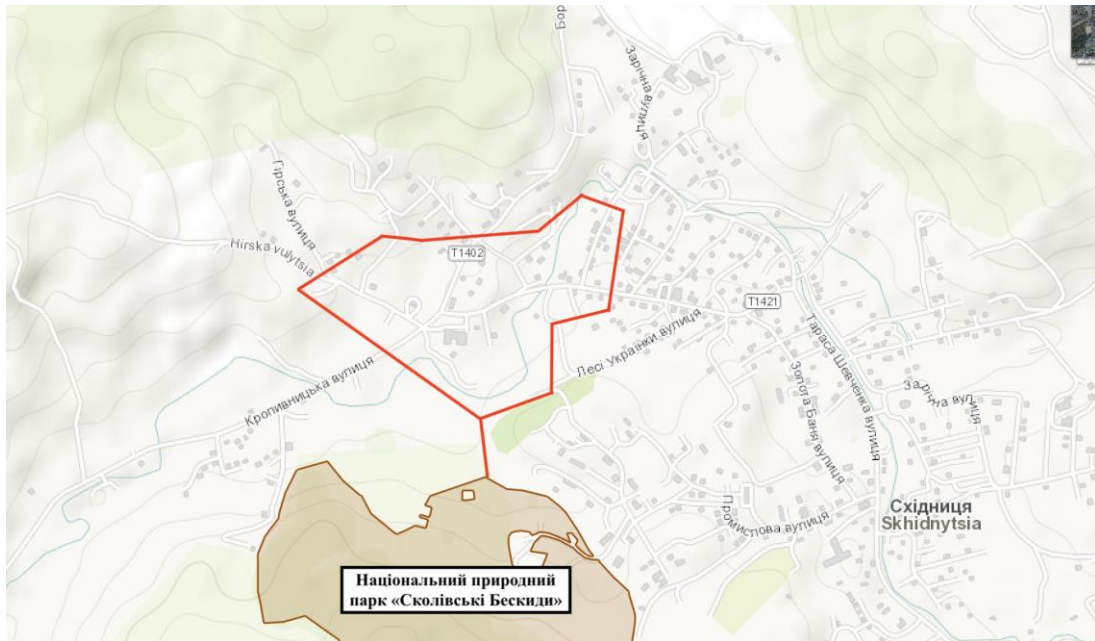
У межах Львівської області тваринний світ є досить різноманітний та змішаний і включає східноєвропейські, західноєвропейські, середземноморські й гірські види. До складу фауни хребетних Львівської області (в її сучасних адміністративних межах) належать 340 видів, зокрема: риб – 47, земноводних – 15, плазунів – 8, гніздових птахів – 199, ссавців – 71. Загальна кількість тварин Львівської області, занесених до Червоної книги України налічує 137 видів.

На території опрацювання ДПТ відсутні території та об'єкти природно-заповідного фонду, їх функціональні та охоронні зони, території, зарезервовані з метою наступного їх заповідання, об'єкти екомережі, території Смарагдової мережі, водно-болотні угіддя міжнародного значення, біосферні резервати програми ЮНЕСКО «Людина і біосфера», об'єкти всесвітньої спадщини ЮНЕСКО.

Найближчий об'єкт природно-заповідного фонду розташовується на території Східницької територіальної громади на південь від проекрованої земельної ділянки – Національний природний парк «Сколівські Бескиди» (відстань від території проектування становить орієнтовно 240 м) (рис. 2.9).

						Арк.
						22
Змн.	Арк.	№ докум.	Підпис	Дата		





**Рис. 2.9. Схематичне розташування проєктованої території в системі території природно-заповідного фонду**

«Сколівські Бескиди» – національний природний парк в Українських Карпатах. Розташований у південній частині Львівської області, в межах Стрийського і (частково) Самбірського та Дрогобицького районів. Парк охоплює частини басейнів річок Стрий та Опір і займає площу 35684 га, з яких 24702 га передані парку в постійне користування.

Парк розташований в межах моноклінально-брилового низькогір'я Сколівських Бескидів і займає його північну частину. Абсолютні висоти на території парку — від 600 до 1260 м. Найвища точка — гора Парашка (1268 м). Переважають ландшафтні комплекси крутосхилого ерозійно-денудаційного лісистого низькогір'я.

На території парку на річці Великій Річці розташований водоспад Гуркало, а на річці Кам'янці – Кам'янецький водоспад.

На території парку розташований державний історико-культурний заповідник «Тустань», а також Східницьке родовище мінеральних вод.

Національний парк «Сколівські Бескиди» створений Указом Президента України від 11 лютого 1999 року № 157 на базі Сколівського лісового заповідника загальнодержавного значення (створений в 1983 р. з метою охорони корінних ялицево-букових і букових лісів) і частини території ландшафтного заповідника загальнодержавного значення «Зелеміль» і ландшафтного заповідника місцевого значення «Майдан», а також заповідних урочищ «Дубинське», «Сопіт», «Журавлине».

Україна є однією з країн, що підписала Бернську конвенцію про біологічне різноманіття (Конвенція про охорону дикої флори та фауни і природних середовищ існування в Європі). Дата підписання Україною: 11 червня 1992 р. Дата ратифікації Україною: Закон України «Про ратифікацію Конвенції про

охорону біологічного різноманіття» від 29 листопада 1994 р. № 257/94-ВР. Дата набуття чинності: 29 грудня 1993 р., для України – 7 лютого 1995 р.

Смарагдова мережа України (англ. Emerald network) – українська частина Смарагдової мережі Європи, розробляється з 2009 року.

Мережа Емеральд (Смарагдова мережа, Emerald Network) – це мережа, що включає Території Особливого Природоохоронного Інтересу (Areas of Special Conservation Interest, ASCI, далі – «території (об’єкти) мережі Емеральд»). Мережа Емеральд проектується в державах, які є сторонами Бернської конвенції (всього 26 держав), у країнах Європейського Союзу на виконання Бернської конвенції створюється мережа «Натура 2000», яка проектується за аналогічними принципами, що і мережа Емеральд, але використовує юридичні і фінансові інструменти ЄС (рис. 2.10).



Рис. 2.10. Смарагдова мережа Львівської області

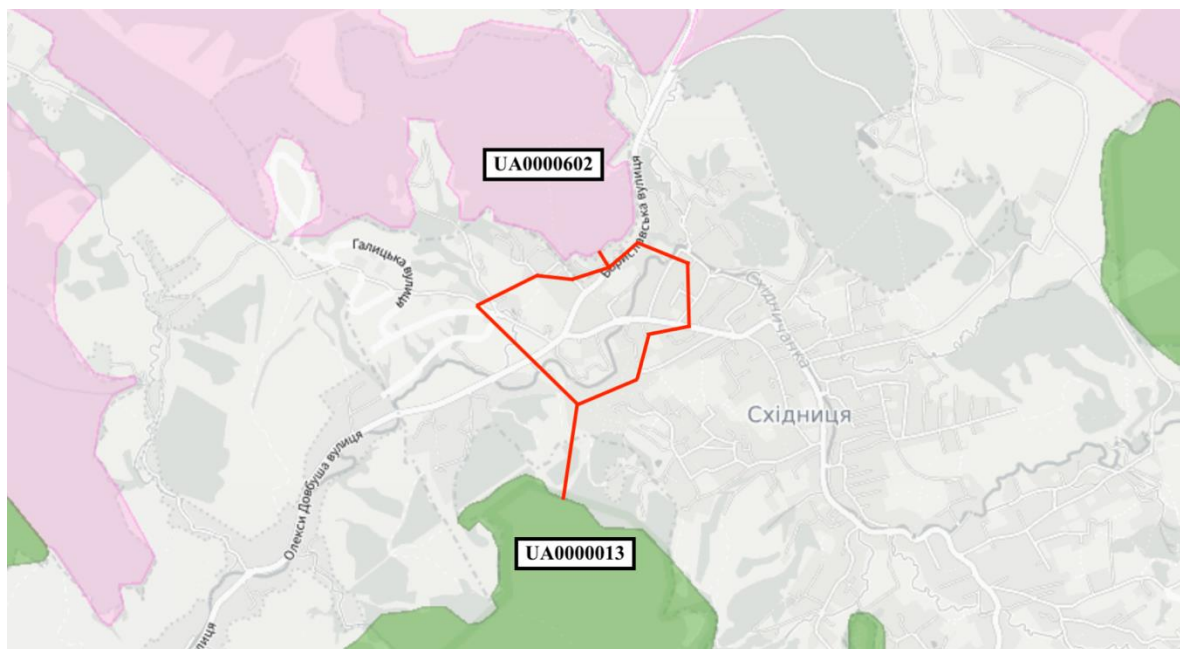
					Арк.
					24
Змн.	Арк.	№ докум.	Підпис	Дата	



Провідною організацією, яка відповідає за розбудову даної мережі, є Міністерство захисту довкілля та природних ресурсів України. Розробником першої черги Мережі (у 2009-2016 роках) була благодійна організація «Інтерекоцентр» (за цей період підготовлені описи на 271 територію). У період 2017-2019 років проектуванням Смарагдової мережі займається громадська організація «Українська природоохоронна група» (за 2017-2018 розроблено та подано на розгляд Бернської конвенції обґрунтування щодо створення ще 106 територій Мережі). Під час засідання Постійного комітету Конвенції 44-5 грудня 2019 року нові 106 територій були додані до складу мережі (№272-377). Проектом передбачено і створення екологічної мережі.

Екомережа – це складна, різномірна, просторова система природних біотичних і абіотичних елементів екосистеми, а також змінених і деградованих ландшафтів, що вимагають збереження або відновлення, у тому числі і шляхом невиснажливого використання. Як впливає з цього визначення, до складу екомережі мають бути включені не тільки території із збереженою природною рослинністю, але й змінені, навіть деградовані, ландшафти, які потребують відновлення.

Територія проектування не потрапляє на території Смарагдової мережі. Територія опрацювання ДПТ знаходиться на відстані орієнтовно 100 м до території об'єкту Смарагдової мережі України у Львівській області – UA0000602 Beskydy та відстані орієнтовно 240 м до території об'єкту Смарагдової мережі України у Львівській області UA0000013 Skolivski Beskydy National Nature Park (рис. 2.11).



**Рис. 2.11. Схематичне розташування проектованої території в системі територій Смарагдової мережі України**

						Арк.
						25
Змн.	Арк.	№ докум.	Підпис	Дата		

На території опрацювання об'єкти природно-заповідного фонду відсутні. Впливу від реалізації планованої діяльності на території Смарагдової мережі не очікується.

Озеленені території в межах території опрацювання представлені здебільшого озелененням поблизу автомобільних доріг. Територій рекреаційного призначення поблизу ділянки розроблення містобудівної документації немає.

#### **Безпека життєдіяльності населення**

На території ДПТ не спостерігаються небезпечні гідрологічні процеси, у тому числі затоплення і підтоплення території.

Карстові та зсувні процеси відсутні.

Об'єкти підвищеної небезпеки відсутні.

#### **Матеріальні активи**

Планувальна організація території забудови передбачає її функціональне зонування, виходячи з вимог планувальної структури схеми планування Львівської області, а також зумовленою ситуацією, що склалася, санітарно-гігієнічними, охоронними, протипожежними, технологічними вимогами та вулично-дорожньою мережею.

В межу опрацювання потрапляють земельні ділянки житлової забудови та індивідуального садівництва.

В межах детального плану, що розробляється потрапляють: Літній театр; Лікувально-оздоровча база "Борислав нафтогаз"; АЗС; Об'єкт торгівлі; Молитовний будинок; Курортний готель; Торгівельний комплекс.

В межах території опрацювання детального плану виробнича забудова, основні промислові, сільськогосподарські, лісогосподарські, рибогосподарські, транспортно-складські, комунальні, та інші підприємства відсутні.

#### **Збереження традиційного середовища**

Об'єкти всесвітньої спадщини, їх території та буферні зони, об'єкти культурної спадщини, їх території та зони охорони пам'яток культурної спадщини, об'єкти археологічної спадщини, історико-культурні заповідники, а також музеї на території детального плану відсутні.

В межу опрацювання потрапляє зона курортного центру та перша зона округу охорони курорту (нанесено згідно генерального плану смт. Східниця).

#### **Охорона здоров'я**

Здоров'я населення можна оцінити такими показниками, як середня тривалість життя при народженні або після досягнення певного віку, загальна смертність та смертність дітей до одного року життя, захворюваність і функціональні відхилення, поширеність хвороб.

На базі наявних адміністративних даних щодо державної реєстрації народження і смерті та зміни реєстрації місця проживання, в управлінні статистики Львівської області зробили розрахунки, де і скільки людей мешкає.

Чисельність наявного населення у Львівській області, за оцінкою, на 1 лютого 2022 року становила 2476,1 тис. осіб.

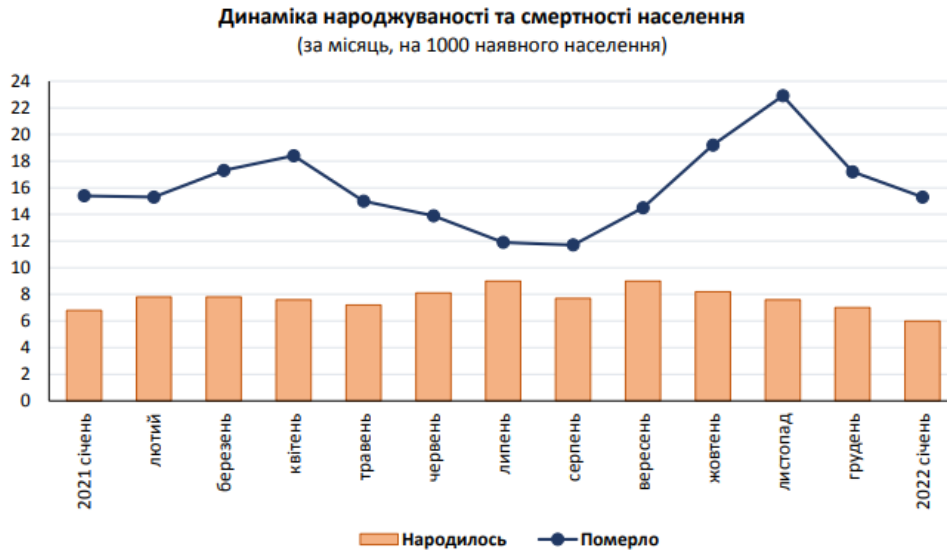
Упродовж січня 2022 року чисельність населення зменшилася на 2021

						Арк.
						26
Змн.	Арк.	№ докум.	Підпис	Дата		

особу. Залишається суттєвим перевищення кількості померлих над кількістю живонароджених: на 100 померлих припало 39 живонароджених.

На 1 лютого 2022 року чисельність міського наявного населення, за оцінкою, становила 1515233 особи, сільського – 960880 осіб.

Динаміка народжуваності та смертності населення Львівської області представлена на рис. 2.12.



**Рис. 2.12. Динаміка народжуваності та смертності населення Львівської області**

За даними головного управління статистики у Львівській області за причинами смерті перше місце посіли хвороби системи кровообігу (58,9% від усієї кількості померлих), друге – новоутворення (11,0%), третє – коронавірусна інфекція COVID-19 (7,2%).

Інформація щодо захворюваності населення на окремі види хвороб у Львівській області представлена на рис. 2.13.

**Захворюваність населення на окремі види хвороб (осіб)**

	Львівська область							
	2015	2016	2017	2018	2019	2020	2021	2022
<b>Хворі з уперше в житті встановленим діагнозом</b>								
ВІЛ-інфіковані	265	314	215	219	227	222	166	299
СНІД	189	176	245	299	248	98	207	119
Злоякісні новоутворення	8551	8618	8656	8799	8866	7039	7614	7573
Активний туберкульоз	1509	1557	1356	1304	1261	878	958	1062
Алкоголізм і алкогольні психози	1819	1630	1598	...	...	...	...	...
<b>Хворі, які перебували на обліку в медичних закладах на кінець року</b>								
ВІЛ-інфіковані	2075	2251	2403	2482	2520	2562	2586	2899
СНІД	918	1012	1170	1345	1426	1357	1458	1569
Злоякісні новоутворення	62493	64644	67645	69202	72923	75704	79017	75005
Активний туберкульоз	1859	1751	1421	1331	1240	781	783	752
Алкоголізм і алкогольні психози	36193	36360	36563	...	...	...	...	...

*Примітки:*  
За даними Департаменту охорони здоров'я Львівської обласної державної адміністрації.  
Хвороби  
Активний туберкульоз  
З 2004 року скорочення кількості хворих на активний туберкульоз, які перебували на обліку, пов'язане з рішенням МОЗ України про переялді контингентів осіб, що підлягають диспансерному нагляду.

**Рис. 2.13. Захворюваність населення на окремі види хвороб (осіб) Населення Східницької селищної громади складає - 16 360 осіб (2021).**

**Прогнозні зміни стану довкілля у тому числі здоров'я населення якщо документ державного планування не буде затверджено**

Незатвердження документа державного планування не сприятиме розвитку населеного пункту.

Зміни стану повітряного, водного середовища, якщо ДДП не буде затверджено, загалом не прогнозуються. Ймовірний опосередкований вплив у зв'язку з тенденцією до збільшення навантаження на ґрунтове середовище, внаслідок збільшення ризику забруднення у разі невирішення питання з організацією території.

У разі незатвердження детального плану території та відповідно – відмови від реалізації проєктних рішень містобудівної документації, ускладниться соціально-економічний розвиток території проєктування.

						Арк.
						28
Змн.	Арк.	№ докум.	Підпис	Дата		

### **3. Характеристика стану довкілля, умов життєдіяльності населення та стану його здоров'я на територіях, які ймовірно зазнають впливу**

Дана територія проектування знаходиться в межах смт. Східниця Дрогобицького району.

Обсяги викидів забруднювальних речовин від стаціонарних джерел забруднення в атмосферне повітря від підприємств, установ та організацій Львівської області визначається шляхом проведення інвентаризації стаціонарних джерел викидів забруднюючих речовин в атмосферне повітря, видів та обсягів викидів забруднюючих речовин в атмосферне повітря стаціонарними джерелами, пилогазоочисного обладнання на підприємствах-суб'єктах господарювання області.

Станом на 2021 рік у Дрогобицькому районі викиди забруднюючих речовин у атмосферне повітря від стаціонарних джерел забруднення становлять 2402 т, з них – викиди діоксиду сірки – 38 т, оксиду вуглецю – 213 т, діоксид азоту – 138 т, метану – 1200 т, неметанових летких органічних сполук – 727 т, речовин у вигляді твердих суспендованих частинок – 67 т, інших – 19 т. Викиди забруднюючих речовин у атмосферне повітря від стаціонарних джерел забруднення у розрахунку на 1 км<sup>2</sup> становлять – 1,7 т, у розрахунку на 1 особу – 10,3 кг.

Моніторинг за станом поверхневих вод Львівської області здійснює Львівське обласне управління водних ресурсів, Державна екологічна інспекція у Львівській області, Волинський та Рівненський обласні центри з гідрометеорології.

На екологічний стан поверхневих вод Львівської області впливають різноманітні фактори, які тісно пов'язані, а саме: забруднення ґрунтів, атмосфери, зміна ландшафтної структури та техногенне перевантаження території, неефективна робота каналізаційно-очисних споруд, не винесення в натуру і картографічних матеріалів прибережних захисних смуг і водоохоронних зон, а також їх недодержання, насамперед в населених пунктах. Забруднення і засмічення річок побутовими та іншими відходами, трелювання лісу по потоках у гірській місцевості.

Обсяг водовідведення у поверхневі водні об'єкти у Дрогобицькому районі становить 11,7 млн. м<sup>3</sup>.

Відповідно до схеми «Гідрологічне районування Львівської області» територія належить до басейну Дністра.

На екологічний стан поверхневих вод Львівської області впливають різноманітні фактори, які тісно пов'язані, а саме: забруднення ґрунтів, атмосфери, зміна ландшафтної структури та техногенне перевантаження території, неефективна робота каналізаційно-очисних споруд, не винесення в натуру і картографічних матеріалів прибережних захисних смуг і водоохоронних зон, а також їх недодержання, насамперед в населених пунктах.

За 2018 рік у Дрогобицькому районі було використано 1,8 млн. м<sup>3</sup> води з природних водних та підземних водних об'єктів. Загальне водовідведення по

						Арк.
						29
Змн.	Арк.	№ докум.	Підпис	Дата		

району становить 0,5 млн. м<sup>3</sup>, у поверхневій водні об'єкти – 0,0 млн. м<sup>3</sup>, потужність очисних споруд – 0,1 млн м<sup>3</sup>.

Ділянка №1 площею 0,4872 га передбачена для автомобільної стоянки (код згідно КВЦПЗ: 02.09) на 100 легкових автомобілів.

Проектом пропонується: приміщення охорони, господарський майданчик з контейнерами для сміття та навіс.

Ділянка №2 площею 0,1191 га передбачена для автомобільної стоянки (код згідно КВЦПЗ: 02.09) на 15 легкових автомобілів.

Проектом пропонується: приміщення охорони, господарський майданчик з контейнерами для сміття.

Ділянка №3 площею 0,2600 га передбачена для автомобільної стоянки (код згідно КВЦПЗ: 02.09) на 42 легкових автомобілів. Детальним планом передбачається об'єднання трьох земельних ділянок з кадастровими номерами: 4610345400:02:004:0088; 4610345400:02:004:0188; 4610345400:02:004:0081.

Проектом пропонується: приміщення охорони, господарський майданчик з контейнерами для сміття.

Проектована земельна ділянка № 4 площею 0,0150 передбачається для будівництва та обслуговування будівель торгівлі(код згідно КВЦПЗ: 03.07). На ділянці пропонується розмістити дві будівлі комерційного призначення (мафи розмірами 5 на 6 м). Під'їзд до ділянки відбувається через існуючу дорогу із західної сторони з вулиці Бориславська. Ділянка № 4 формується шляхом поділу існуючої ділянки з кадастровим номером 4621285100:01:001:0400.

Проектована земельна ділянка № 5 площею 0,0130 передбачається для будівництва та обслуговування будівель торгівлі(код згідно КВЦПЗ: 03.07). На ділянці пропонується розмістити дві будівлі комерційного призначення (мафи розмірами 5 на 6 м). Ділянка № 5 формується шляхом поділу існуючої ділянки з кадастровим номером 4610345400:02:005:0188. Під'їзд до ділянки відбувається через існуючу дорогу із західної сторони з вулиці Бориславська.

Проектована земельна ділянка № 6 площею 0,5000 передбачається для будівництва та обслуговування інших будівель громадської забудови (код згідно КВЦПЗ: 03.15). Проектом пропонується розмістити: навіс, дві будівлі комерційного призначення, складська будівля (без СЗЗ), стоянка для 10 легкових автомобілів та 6 вантажних, господарський майданчик з контейнерами для сміття. Під'їзд до ділянки відбувається із південної та східної сторін з існуючої дороги (вул. Тараса Шевченка).

Проектована земельна ділянка № 7 площею 0,2668 передбачається для будівництва та обслуговування об'єктів рекреаційного призначення (код згідно КВЦПЗ: 07.01).

Проектом пропонується розмістити: господарський майданчик з контейнерами для сміття, п'ять альтанок та шість відпочинкових майданчиків.

Проектована земельна ділянка № 8 площею 0,0212 передбачається зміна цільового призначення з Для індивідуального садівництва (код згідно КВЦПЗ: 01.05) на для будівництва та обслуговування інших будівель громадської забудови (код згідно КВЦПЗ: 03.15). Проектом пропонується розмістити на

						Арк.
						30
Змн.	Арк.	№ докум.	Підпис	Дата		

ділянці будівлю комерційного призначення. Під'їзд до ділянки відбувається із північної сторони з існуючої дороги (вул. Тараса Шевченка). Ширина проїзду на – 4,5 м, ширина пішохідних доріг становить 1,0 м.

Проектована земельна ділянка № 9 площею 0,4433 передбачається для будівництва та обслуговування будівель торгівлі (код згідно КВЦПЗ: 03.07). Проектом пропонується розмістити: п'ять навесів, приміщення охорони, господарська будівля, господарський майданчик з контейнерами для сміття. Під'їзд до ділянки відбувається із північної сторони з існуючої дороги (вул. Тараса Шевченка). Стоянку на 10 легкових автомобілів пропонується розмістити на північ від проекрованої ділянки. Ширина проїзду на проектованій ділянці – 6 м, ширина пішохідних доріг становить 1,0 м.

Біля території опрацювання проходять існуючі лінійні об'єкти транспортної інфраструктури, а саме автомобільні дороги, згідно раніше врахованих містобудівних заходів влаштована організація дорожнього руху, рекомендований режим руху автотранспорту, рекомендована схема організації дорожнього руху.

Ділянка проектування розташована у сформованій дорожній мережі. Заїзди на проектовані ділянки № 1, № 2, № 3, №4 та №5 відбувається із вулиці Бориславська, а на ділянки № 6, № 7 № 8 та № 9 з вулиці Тараса Шевченка.

Проектом детального планування території в межах проекрованої ділянки №1 передбачається стоянка на 100 легкових автомобілів, ділянці №2 на 15 легкових автомобілів, ділянці №3 на 42 легкових автомобілі, ділянці №6 на 10 легкових та 6 вантажних автомобілів, поряд з ділянкою № 9 пропонується розмістити автостоянку на 10 легкових автомобілів.

#### Водопостачання та водовідведення

Усі потреби у водопостачанні проектованих об'єктів та персоналу забезпечуватимуться за рахунок привозної води. На проектний період, об'єкти будуть підключені до проекрованої місцевої водопровідної мережі.

Після реалізації проекту, каналізування населеного пункту, водовідведення земельних ділянок пропонується підключити до самопливної каналізаційної мережі з подальшим скидом до проектованих очисних смт. Східниця.

Водовідведення дощових та талих вод з території ділянки пропонується вирішувати в поєднанні з вертикальним плануванням – розосереджений поверхневий стік по рельєфу.

#### Електропостачання

На проектний період електропостачання існуючих та проектованих об'єктів здійснюється від існуючих повітряних ліній 0,4 та 10 кВ, за допомогою підземних кабелів електропостачання та повітряних ліній низької напруги.

#### Газопостачання

В межу опрацювання території потрапляють газопроводи низького та середнього тиску, які є на балансі АТ «Львівгаз»..

#### Теплопостачання

Теплопостачання розробляється на наступних стадіях проектування.

						Арк.
						31
Змн.	Арк.	№ докум.	Підпис	Дата		

Благоустрій території буде проводитися разом з проведенням основних будівельних робіт.

Благоустрій території передбачає облаштування газонів, клумб, зрізання та формування дерев та кущів, улаштування стежок, відкритих альтанок та інших елементів, що покращують вигляд території, улаштування системи освітлення. Встановлення світлових приладів дозволяє покращити освітленість прилеглої до будинку території, що забезпечує безпеку мешканців будинку в нічний час.

При дотриманні санітарних, природоохоронних, будівельних вимог та прийнятих в проектних матеріалах планувальних рішень і належного озеленення прилеглої території очікуваний вплив об'єкта містобудування на оточуюче середовище буде в межах дозволених рівнів і його можна визначити як сприятливий.

Озеленення та благоустрій території виконується відповідно до ґрунтово-кліматичних умов ділянки і з урахуванням нормативних відстаней від будівель, споруд, а також проєктованих мереж. Облаштування газонів виконати посівом багаторічних трав з трьох-чотирьох видів.

**Використання підземного простору**

Будівлі та споруди які розташовуються в межах опрацювання не мають у підземному просторі об'єктів, що використовуються для комерційних та/або транспортних послуг.

**Поводження з відходами**

Організація сміттєвиділення. Проєкт передбачає розташування контейнерів для сміття на спеціально виділеному господарському майданчику. Для роздільного збору різних видів відходів, таких як пластик, папір, скло, метал і відходи органічного походження. з наступним вивезенням згідно договору з комунальними службами.

Детальним планом території передбачено наступні проєктні рішення:

- Формування нових земельних ділянок № 1,2,7,9;
- Формування земельної ділянки № 3 шляхом об'єднання земельних ділянок з кадастровими номерами 4610345400:02:004:0193, 4610345400:02:004:0194, 4610345400:02:004:0188, 4610345400:02:004:0088 та зміна цільового призначення новосформованої земельної ділянки;
- Формування земельних ділянок № 4 і № 5 шляхом поділу земельних ділянок з кадастровими номерами 4621285100:01:001:0400 та 4610345400:02:005:0188 відповідно;
- Зміна цільового призначення земельної ділянки № 8.

Характеристика стану довкілля, умов життєдіяльності населення та стану здоров'я населення на територіях, що зазнають впливу здійснювалась по окремих компонентах навколишнього середовища.

**Ймовірний вплив на стан атмосферного повітря**

Земельні ділянки, передбачається: для будівництва та обслуговування паркінгів; для будівництва та обслуговування будівель торгівлі; для будівництва та обслуговування об'єктів рекреаційного призначення; для будівництва та обслуговування інших будівель громадської забудови.

						Арк.
						32
Змн.	Арк.	№ докум.	Підпис	Дата		



Ймовірний вплив на атмосферне повітря відбуватиметься під час проектних робіт і під час експлуатації проєктованих об'єктів та споруд внаслідок створення стаціонарних та пересувних джерел викидів забруднюючих речовин.

#### **Ймовірний вплив на клімат**

Змін мікроклімату в результаті планованої діяльності не очікується, оскільки в результаті експлуатації об'єктів відсутні значні виділення теплоти, інертних газів, вологи. Особливості кліматичних умов, які сприяють зростанню інтенсивності впливів планованої діяльності на навколишнє середовище, відсутні.

Відповідно до рекомендацій Міністерства енергетики та захисту довкілля України від 03.03.2020 року №26/1.4-11.3-5650 «Рекомендації щодо включення кліматичних питань до документів державного планування» враховано специфіку розгляду питань впливу на клімат, яка відрізняється від впливу на інші компоненти довкілля.

Негативні наслідки, що можуть збільшувати вплив на клімат, а саме – збільшують викиди та зменшують поглинання ПГ: збільшення сумарного щорічного негативного впливу на клімат внаслідок: збільшення водокористування; збільшення використання транспорту. Одноразові викиди ПГ під час проведення ДДП: проведення підготовчих та будівельних робіт за рахунок викидів вихлопних газів техніки, земельні роботи.

#### **Ймовірний вплив на водне середовище**

Проектованого водоспоживача пропонується підключити до самопливної каналізаційної мережі з подальшим скидом до проєктованих очисних смт. Східниця.

Ймовірні ризики впливу на водне середовище можливі за умови неналежного під'єднання до інженерних мереж.

#### **Ймовірний вплив на ґрунтове середовище**

При облаштуванні та будівництві об'єктів можливе тимчасове складування будівельних відходів та залишків матеріалів.

Порушення, ущільнення та перенесення ґрунтового покриву відбуватиметься під час будівництва та руху транспортних засобів.

Потенційними джерелами забруднення ґрунту під час проведення будівельних робіт є просипи сипучих матеріалів при розвантажувально-навантажувальних та перевантажувальних роботах, випадкові проливи бітуму, дизельного палива, емульсії або асфальтобетонної суміші.

Потенційними джерелами забруднення ґрунтового середовища є випадкові проливи пального при користування транспортними засобами, тимчасове нагромадження твердих побутових відходів.

Внаслідок реалізації рішень проєкту детального плану території не передбачається посилення вітрової або водної ерозії ґрунтів, поява таких загроз, як землетруси, зсуви, селеві потоки, провали землі та інші подібні загрози.

#### **Ймовірний вплив на природоохоронні території та об'єкти історико-культурної спадщини**

						Арк.
						33
Змн.	Арк.	№ докум.	Підпис	Дата		

На території опрацювання ДПТ відсутні території та об'єкти природно-заповідного фонду, їх функціональні та охоронні зони, території, зарезервовані з метою наступного їх заповідання, об'єкти екомережі, території Смарагдової мережі, водно-болотні угіддя міжнародного значення, біосферні резервати програми ЮНЕСКО «Людина і біосфера», об'єкти всесвітньої спадщини ЮНЕСКО.

Об'єкти всесвітньої спадщини, їх території та буферні зони, об'єкти культурної спадщини, їх території та зони охорони пам'яток культурної спадщини, об'єкти археологічної спадщини, історико-культурні заповідники, а також музеї на території детального плану відсутні.

#### **Ймовірний вплив на здоров'я населення**

Серед ризиків впливу на здоров'я населення, які стосуються документа державного планування можна віднести: якість атмосферного повітря на ділянках впливу автотранспорту.

При реалізації рішень містобудівної документації не очікуватиметься негативного впливу на здоров'я населення.

Здійснення викидів забруднюючих речовин за умов дотримання гранично допустимих концентрацій не створюватиме факторів негативного впливу на здоров'я місцевого населення. Утворені відходи організовано збиратимуться та направляються відповідно до призначення на утилізацію/складування/переробку/знешкодження згідно чинних нормативних вимог. Рівні шуму, вібрації не повинні перевищувати гранично допустимі концентрації та норми допустимого впливу.

#### **Ймовірний вплив на геологічне середовище**

Здійснення діяльності виключатиме значні впливи на основні елементи геологічної структурно-тектонічної будови та не викликатиме змін існуючих ендегенних і екзогенних явищ природного й техногенного походження (зсувів, селів, сейсмічного стану та ін.). Відведення дощових і талих вод здійснюватиметься згідно проєктних рішень. Несприятливі фізико-геологічні процеси і явища на даній території не очікуються.

Існуючими планувальними обмеженнями на території детального плану території є:

- Охоронна зона від ЛЕП 0,4 кВт (повітряні лінії електропередач ПЛ-0,4 кВ з охоронними зонами 2 м. по обидві сторони лінії від крайніх проводів (згідно Постанови Кабінету Міністрів України від 27 грудня 2022 р. № 1455 «Про затвердження Правил охорони електричних мереж»));

- Охоронна зона від ЛЕП 10 кВт (повітряні лінії електропередач ПЛ-10 кВ з охоронними зонами 10 м. по обидві сторони лінії від крайніх проводів (згідно Постанови Кабінету Міністрів України від 27 грудня 2022 р. № 1455 «Про затвердження Правил охорони електричних мереж»));

- Смуга відводу меліоративного каналу (6 метрів) (згідно ст.91 Водного кодексу України для обслуговування та експлуатації меліоративних каналів встановлюється смуги відведення. В разі відсутності проєкту пропонується

									Арк.
									34
Змн.	Арк.	№ докум.	Підпис	Дата					

встановлювати смугу відведення каналу 1м. з одного боку та 5м. з іншого (в тому числі 4м. експлуатаційна дорога) (згідно ДБН В.2.4-1-99);

- Охоронна зона лінії зв'язку 2м (згідно ДБН Б.2.3-5:2018, таблиця 11.1);
- Охоронна зона водопроводу 5м (згідно ДБН Б.2.3-5:2018, таблиця І.1);
- Охоронна зона від підземних ліній електропередач – 1м (згідно Постанови Кабінету Міністрів України від 27 грудня 2022 р. № 1455 «Про затвердження Правил охорони електричних мереж»);
- Охоронна зона від газопроводу низького тиску (охоронна зона 2 по обидві сторони лінії від труби) (згідно ДБН Б.2.2-12:2019 Додаток І.1);
- Охоронна зона від газопроводу середнього тиску (охоронна зона 4 по обидві сторони лінії від труби) (згідно ДБН Б.2.2-12:2019 Додаток І.1);
- Прибережна захисна смуга від річки Східничанка (згідно статті 88 Водного кодексу України прибережні смуги встановлюються по берегах річок та навколо водойм уздовж урізу води (у меженний період) для малих річок шириною 25 метрів, якщо крутизна схилів перевищує три градуси, мінімальна ширина прибережної захисної смуги подвоюється);
- Відстані від об'єктів облаштування нафтових і газових родовищ до будівель і споруд (згідно листа №01/01/09/25/03/07-02/04/130 від 11 квітня 2023р. НГВУ «Бориславнафтогаз» та Додатку 2 до Правил безпеки в нафтогазовидобувній промисловості (пункт 2.19 глави 2 розділу IV));
- Розмір СЗЗ від джерел забруднення АЗС усіх типів та АЗК до житлових та громадських будівель, до меж земельних ділянок закладів дошкільної освіти встановлюється за розрахунками хімічного забруднення атмосферного повітря викидами від технологічного обладнання, сервісних об'єктів і транспортних засобів, що обслуговуються АЗС, з урахуванням фонових забруднень та розрахунків еквівалентних та максимальних рівнів звуку для денного та нічного часу доби, але не менше 50 м відповідно до ДСП 173-96;
- Червоні лінії вулиць;
- Межі сусідніх землекористувачів.

На проектний період всі існуючі обмеження, які розташовуються на території детального плану зберігаються.

Проектні обмеження у використанні земельних ділянок

Детальним планом території крім існуючих обмежень у використанні земельних ділянок встановлюються наступні обмеження на проектний період:

- мережі водопроводу, відстань до фундаментів будинків та споруд – 5 м (згідно ДБН Б.2.2-12:2019, додаток І.1).
- мережі самопливної каналізаційної мережі, відстань до фундаментів будинків та споруд – 5 м (згідно ДБН Б.2.2-12:2019, додаток І.1).

Проектні обмеження відображено на графічних матеріалах.

						Арк.
						35
Змн.	Арк.	№ докум.	Підпис	Дата		

#### 4. Екологічні проблеми, у тому числі ризики впливу на здоров'я населення, які стосуються документа державного планування, зокрема щодо території з природоохоронним статусом

У процесі здійснення стратегічної екологічної оцінки проекту документу державного планування детального плану території виявлено такі екологічні проблеми:

- низький рівень екологічної свідомості та екологічної культури громадян;
- забруднення повітря автомобільним транспортом під час роботи двигунів внутрішнього згорання;
- відсутність організованої постійної в часі системи моніторингу за всіма складовими НПС;
- збільшення кількості утворення ТПВ;
- збільшення навантаження на інженерні мережі.

У проекті враховані всі наявні екологічні проблеми проєктованої території та запропонована найбільш екологічно та економічно вигідна її територіально-планувальна організація та подальше використання.

**Табл. 4.1.**

#### Основні екологічні ризики впливу на довкілля та здоров'я населення, що стосуються проєкту ДПТ

Основні екологічні проблеми і ризики	Характеристика проблем і ризиків	Територіальна прив'язка
Вплив на атмосферне повітря	– збільшення викидів забруднюючих речовин стаціонарними та пересувними джерелами викидів;	Територія громадської забудови; Територія рекреаційного призначення
Вплив на ґрунтове середовище	– порушення, ущільнення та перенесення ґрунтового покриву на етапі будівництва, руху транспортних засобів; – випадкові проливи пального при користуванні транспортними засобами;	Територія громадської забудови; Територія рекреаційного призначення
Акустичний вплив	– проїзд транспорту; - паркування транспорту	Територія громадської забудови; Територія рекреаційного призначення
Вплив на здоров'я населення	– якість атмосферного повітря на ділянках впливу автотранспорту.	Територія громадської забудови; Територія рекреаційного призначення

Загальна, зведена оцінка ймовірного впливу реалізації планованої діяльності містобудівною документацією на довкілля наведена в табл. 4.2.

**Табл. 4.2**

						Арк.
						36
Змн.	Арк.	№ докум.	Підпис	Дата		

**Оцінка ймовірного впливу реалізації планованої діяльності містобудівною документацією на довкілля відповідно до контрольного переліку**

№	Чи може реалізація планованої діяльності спричинити:	Очікування впливу			Пом'якшення існуючої ситуації
		Так	Ймовірно	Ні	
<b>Атмосферне повітря</b>					
1.	Збільшення викидів забруднюючих речовин від стаціонарних джерел?	+			
2.	Збільшення викидів забруднюючих речовин від пересувних джерел?	+			
3.	Погіршення якості атмосферного повітря?			+	
4.	Появу джерел неприємних запахів?			+	
5.	Зміни повітряних потоків, вологості, температури або ж будь-які локальні чи регіональні зміни клімату?			+	
<b>Водні ресурси</b>					
6.	Збільшення обсягів скидів у поверхневі води?		+		
7.	Будь-які зміни якості поверхневих вод (зокрема, таких показників як температура, розчинений кисень, прозорість, але не обмежуючись ними)?			+	
8.	Збільшення скидання шахтних і кар'єрних вод у водні об'єкти?			+	
9.	Значне зменшення кількості вод, що використовуються для водопостачання населенню?			+	
10.	Збільшення навантаження на каналізаційні системи та погіршення якості очистки стічних вод?			+	
11.	Появу загроз для людей і матеріальних об'єктів, пов'язаних з водою (зокрема таких, як паводки або підтоплення)?			+	
12.	Зміни напрямів і швидкості течії поверхневих вод або зміни			+	

	обсягів води будь- якого поверхневого водного об'єкту?				
13.	Порушення гідрологічного та гідрохімічного режиму малих річок регіону?			+	
14.	Зміни напрямку або швидкості потоків підземних вод?			+	
15.	Зміни обсягів підземних вод (шляхом відбору чи скидів або шляхом порушення водоносних горизонтів)?			+	
16.	Забруднення підземних водоносних горизонтів?			+	
<b>Поводження з відходами</b>					
17.	Збільшення кількості утворених твердих побутових відходів?	+			
18.	Збільшення кількості утворених чи накопичених промислових відходів IV класу небезпеки?			+	
19.	Збільшення кількості відходів I- III класу небезпеки?			+	
20.	Спорудження еколого-небезпечних об'єктів поведження з відходами?			+	
21.	Утворення або накопичення радіоактивних відходів?			+	
<b>Земельні ресурси</b>					
22.	Порушення, переміщення, ущільнення ґрунтового шару?	+			
23.	Будь-яке посилення вітрової або водної ерозії ґрунтів?			+	
24.	Зміни в топографії або в характеристиках рельєфу?			+	
25.	Появу таких загроз, як землетруси, зсуви, селеві потоки, провали землі та інші подібні загрози через нестабільність літогенної основи або зміни геологічної структури?			+	
26.	Суттєві зміни в структурі земельного фонду, чинній			+	

	або планованій практиці використання земель?				
27.	Виникнення конфліктів між ухваленнями цілями документа державного планування та цілями місцевих громад?			+	
<b>Біорізноманіття та рекреація</b>					
28.	Негативний вплив на об'єкти природно-заповідного фонду (зменшення площ, початок небезпечної діяльності у безпосередній близькості або на їх території тощо)?			+	
29.	Зміни у кількості видів рослин або тварин, їхній чисельності або територіальному представництві?			+	
30.	Збільшення площ зернових культур або сільськогосподарських угідь в цілому?			+	
31.	Порушення або деградацію середовищ існування диких видів тварин?			+	
32.	Будь-який вплив на кількість і якість наявних рекреаційних можливостей?			+	
33.	Будь-який вплив на наявні об'єкти історико-культурної спадщини?			+	
<b>Населення та інфраструктура</b>					
34.	Інші негативні впливи на естетичні показники об'єктів довкілля (перепони для публічного огляду мальовничих краєвидів, появу естетично прийнятих місць, руйнування пам'ятників природи тощо)?			+	
35.	Зміни в локалізації, розміщенні, щільності, та зростанні кількості населення будь-якої території?			+	
36.	Вплив на нинішній стан забезпечення житлом або			+	

	виникнення нових потреб у житлі?				
37.	Суттєвий вплив на нинішню транспортну систему? Зміни в структурі транспортних потоків?			+	
38.	Необхідність будівництва нових об'єктів для забезпечення транспортних сполучень?			+	
39.	Потреби нових або суттєвий вплив на наявні комунальні послуги?			+	
40.	Появу будь-яких реальних або потенційних загроз для здоров'я людей?			+	

**Екологічне управління та моніторинг**

41.	Послаблення правових і економічних механізмів контролю в галузі екологічної безпеки?			+	
42.	Погіршення екологічного моніторингу?			+	
43.	Усунення наявних механізмів впливу органів місцевого самоврядування на процеси техногенного навантаження?			+	
44.	Стимулювання розвитку екологічно небезпечних галузей виробництва?			+	

**Інше**

45.	Підвищення рівня використання будь-якого виду природних ресурсів?			+	
46.	Суттєве вилучення будь-якого невідновлюваного ресурсу?			+	
47.	Збільшення споживання значних обсягів палива або енергії?			+	
48.	Суттєве порушення якості природного середовища?			+	
49.	Появу можливостей досягнення короткотермінових цілей, які ускладнюватимуть досягнення довготривалих цілей у майбутньому?			+	
50.	Такі впливи на довкілля або здоров'я людей, які			+	



самі по собі будуть значними, але у сукупності можуть викликати значний негативний екологічний ефект, що матиме значний негативний прямий або опосередкований вплив на добробут людей?				
--	--	--	--	--

Отже, внаслідок реалізації проектних рішень передбачаються викиди шкідливих речовин в навколишнє природне середовище від проїзду автотранспорту, роботи будівельної техніки, що утворюються при проведенні відповідних робіт. Ці викиди класифікуються як неорганізовані джерела викидів, які будуть існувати тільки на період будівництва та не перевищуватимуть норм ГДК.

В період експлуатації проєктованих будівель та споруд на стан атмосферного повітря впливатимуть стаціонарні та пересувні джерела викидів забруднюючих речовин. Під час роботи двигунів внутрішнього згорання автотранспорту, паркування та проїзду транспорту в атмосферне повітря будуть викидатися вуглецю оксид, вуглецю діоксид, діазоту оксид, азоту діоксид, вуглеводні граничні C<sub>12</sub>-C<sub>19</sub>, суспендовані тверді частинки недиференційовані за складом (сажа), сірки діоксид, метан, бенз(а)пірен.

Важливим ланцюжком в охороні навколишнього природного середовища є утилізація відходів. Особливості кліматичних умов, які сприяють зростанню інтенсивності впливів планованої діяльності на навколишнє середовище, відсутні. Планована діяльність не матиме впливу на клімат, чутливість діяльності до зміни клімату не очікується.

Вплив на рослинний покрив можливий внаслідок механічних порушень території в зоні облаштування кладовища, порушень ґрунтового покриву. Необхідно забезпечити дотримання природоохоронних заходів та екологічних вимог (облаштування благоустрою та озеленення території). Проектним рішенням не порушено соціальне та техногенне середовище, система комунікацій, транспортних та пішохідних зв'язків. Освоєння території повинно відбуватися з дотриманням природоохоронних заходів.

Зважаючи на вид діяльності проєктованих об'єктів та споруд, транскордонні наслідки реалізації планованої діяльності для довкілля транскордонних територій, у тому числі для здоров'я населення, не очікуються.

Проїзди та пішохідні доріжки необхідно облаштовувати з твердим покриттям. З проїзної частини необхідно організувати поверхневий стік. Асфальтобетонне покриття проїздів, доріжок і майданчиків запобігає забрудненню підземних вод.

Роботи, пов'язані з реалізацією об'єкта можуть спричинити незначне підвищення шумових рівнів. Такий вплив буде мати тимчасовий локальний характер і не призведе до значного шумового та вібраційного забруднення. При експлуатації проєктованих об'єктів шум створюватиметься внаслідок проїзду автотранспорту. Встановлені допустимі норми ГДК перевищуватись не будуть.

					Арк.
Змн.	Арк.	№ докум.	Підпис	Дата	41

Негативний вплив на водне середовище при експлуатації об'єкта не передбачається за умови підключення до існуючого централізованого водопроводу та належного підключення до інженерних мереж. Передбачені проектом заходи не спричинять погіршення якісних показників підземних вод.

Вплив на ґрунтове середовище можливий внаслідок трансформації ґрунтів під час руху транспортних засобів на етапі реалізації об'єкта. Можливе забруднення ґрунту внаслідок пролиття паливно-мастильних речовин від автомобільного транспорту. Обов'язковим є дотримання меж території, відведеної під червоні лінії. Вертикальним плануванням території передбачено використання ділянки з максимальним збереженням існуючого рельєфу.

Оскільки документ державного планування розроблений з урахуванням природно-кліматичних умов, існуючого рельєфу території, особливостей прилеглої території, то негативних впливів на водне середовище, порушення гідродинамічного режиму, виснаження поверхневих і підземних водних ресурсів, погіршення стану вод та деградації угруповань водних організмів, надходження у водне середовище забруднюючих речовин не передбачається.

Серед чинників, що впливають на здоров'я населення, виділяють соціально-економічні (рівень соціальної інфраструктури, умови праці, можливості оздоровлення, доходи та витрати населення, рівень життя тощо); генетичні; стан навколишнього природного середовища (що обумовлені як природними так і антропогенними факторами); наявність та рівень системи охорони здоров'я. Згідно досліджень науковців за інтенсивністю впливу різних чинників виділяються наступні залежності. Серед ризиків впливу на здоров'я населення, які стосуються документа державного планування можна виокремити: якість атмосферного повітря на ділянках впливу автотранспорту. Перевищення гранично допустимих концентрацій забруднюючих речовин може призвести до зниження імунітету.

Забруднення впливають на органи дихання, сприяючи виникненню респіраторних захворювань, катарів верхніх дихальних шляхів, ларингіту, ларинготрахеїту, фарингіту, бронхіту, пневмонії.

Перевищення нормативних показників шуму негативно впливає на різні системи організму: серцево-судинну, нервову, порушує сон, увагу, збільшує роздратованість, депресію, неспокій, подразнення, може впливати на дихання і травну систему; ушкодження слухової функції з тимчасовою або постійною втратою слуху; порушення здатності передавати та сприймати звуки мовного спілкування; відволікання уваги від звичайних занять; зміни фізіологічних реакцій людини на стресові сигнали; вплив на психічне і соматичне здоров'я; дію на трудову діяльність і продуктивність праці.

При реалізації рішень містобудівної документації не очікуватиметься негативного впливу на здоров'я населення.

						Арк.
						42
Змн.	Арк.	№ докум.	Підпис	Дата		

**5. Зобов'язання у сфері охорони довкілля, у тому числі пов'язані із запобіганням негативному впливу на здоров'я населення, встановлені на міжнародному, державному та інших рівнях, що стосуються документа державного планування, а також шляхи врахування таких зобов'язань під час підготовки документа державного планування**

Відповідно до Закону України «Про охорону навколишнього природного середовища» та нормативно-правової бази України документ державного планування повинен враховувати ряд зобов'язань:

– пріоритетність вимог екологічної безпеки, обов'язковість дотримання екологічних стандартів, нормативів та лімітів використання природних ресурсів;

– виконання ряду заходів, що гарантують екологічну безпеку середовища для життя і здоров'я людей, а також запобіжний характер заходів щодо охорони навколишнього природного середовища;

– проектне спрямування на збереження просторової та видової різноманітності та цілісності природних об'єктів і комплексів;

– узгодження екологічних, економічних та соціальних інтересів суспільства на основі поєднання міждисциплінарних знань екологічних, соціальних, природничих і технічних наук та прогнозування стану навколишнього природного середовища;

– забезпечення загальної доступності матеріалів проекту детального плану території та самого звіту СЕО відповідно до вимог Закону України «Про доступ до публічної інформації»;

– надання інформації щодо обґрунтованого нормування впливу планованої діяльності на навколишнє природне середовище;

– оцінка ступеня антропогенної змінності територій, сукупної дії факторів, що негативно впливають на екологічну ситуацію;

– використання отриманих висновків моніторингу та комплексу охоронних заходів об'єкту для виконання можливостей факторів позитивного впливу на охорону довкілля.

Регулювання в сфері охорони довкілля на державному та місцевому рівні здійснюється на основі таких програм:

– Основні засади (стратегія) державної екологічної політики України на період до 2030 року;

– Національна стратегія управління відходами в Україні до 2030 року;

– Програма охорони навколишнього природного середовища Львівської області на 2021-2027 роки;

Основні зобов'язання у сфері охорони довкілля стосуються заходів щодо охорони земельних ресурсів, лісів, повітряного, водного та ґрунтового середовища.

Зобов'язання щодо охорони водного середовища – недопущення забруднення поверхневих стоків нафтопродуктами та іншими забруднюючими речовинами.

Зобов'язання щодо охорони ґрунтового середовища – утримання

						Арк.
						43
Змн.	Арк.	№ докум.	Підпис	Дата		

контейнерів збирання твердих побутових відходів та місць їх розташування у належному санітарному стані, запровадження роздільного збирання відходів, дотримання ст. 48 Закону України «Про охорону земель» при здійсненні містобудівної діяльності.

Зобов'язання щодо здоров'я населення – забезпечення дотримання санітарних умов території проектування.

Охорона та оздоровлення навколишнього природного середовища забезпечується комплексом захисних заходів, в основі яких покладена система державних законодавчих актів та регламентація планування, забудови і благоустрою населених пунктів.

Зобов'язання у сфері охорони довкілля передбачають благоустрій території, на якій планується будівництво об'єктів.

Основні принципи екологічного захисту навколишнього середовища:

- збереження та раціональне використання цінних природних ресурсів;
- дотримання нормативів гранично допустимих рівнів екологічного навантаження на природне середовище та санітарних нормативів в місцях забудови;
- виділення природно-заповідних, ландшафтних, курортно-рекреаційних, історико-культурних зон з відповідним режимом їх охорони;
- встановлення санітарно-захисних зон для охорони водойм, джерел водопостачання і мінеральних вод, покладів лікувальних грязей, морських пляжів тощо.

Конкретні заходи щодо захисту атмосферного, водного та ґрунтового середовища вживаються відповідно до специфіки окремих джерел забруднення.

**Оцінка відповідності проекту зобов'язанням у сфері охорони довкілля, встановлені на міжнародному рівні та шляхи їх врахування**

Основними напрямками співробітництва України з міжнародними організаціями є: охорона біологічного різноманіття; охорона транскордонних водотоків і міжнародних озер; зміна клімату; охорона озонового шару; охорона атмосферного повітря; поводження з відходами; оцінка впливу на довкілля.

Міжнародні обов'язки України у сфері охорони довкілля зафіксовані у таких програмах:

- Конвенція про біологічне різноманіття, (1992 р., м. Ріо-де-Жанейро Бразилія), ратифікована Верховною Радою України 29 листопада 1994 р.;
- Конвенція про водно-болотні угіддя, що мають міжнародне значення головним чином як середовище існування водоплавних птахів (Рамсарська конвенція, м. Рамсар, Іран, 1971 р.);
- Конвенція про збереження мігруючих видів диких тварин (Бонн, 1979 р.);
- Угода про збереження афро-євразійських мігруючих водно-болотних птахів (1995 р.);
- Угоди про збереження кажанів в Європі (1991 р.);
- Конвенція про охорону дикої флори і фауни та природних середовищ існування в Європі (Бернська конвенція);

						Арк.
						44
Змн.	Арк.	№ докум.	Підпис	Дата		

- Рамкова конвенція ООН про зміну клімату (ратифікована Україною 29 жовтня 1996 р.);
- Європейська конвенція про охорону археологічної спадщини (Валлетта, 1992 р.);
- Конвенція про охорону та використання транскордонних водотоків та міжнародних озер (Гельсінкі, 1992), що є чинною в Україні з 1 липня 1999 р. та інші.

На виконання Бернської конвенції в Європі створена мережа територій особливого природоохоронного значення – Смарагдова мережа, важливих для збереження біорізноманіття в країнах Європи і деяких країнах Африки.

Смарагдова мережа України є українською частиною Смарагдової мережі Європи, розробляється з 2009 року. В листопаді 2016 року було затверджено першу версію Смарагдової мережі для України, яка потребує доопрацювання на основі наукових даних. Станом на 01.01.2016 р. мережа займала близько 8% території України і в основному складається з існуючих територій природно-заповідного фонду.

Територія документа державного планування, що підлягав стратегічній екологічній оцінці не знаходиться на територіях Смарагдової мережі України.

Разом з тим варто зазначити, що більшість заходів, передбачених проєктом детального плану території у в сфері розвитку інженерної та транспортної інфраструктури, благоустрою, поводження з відходами відповідають загальносвітовим принципам охорони довкілля та сприяють дотриманню міжнародних зобов'язань.

						Арк.
						45
Змн.	Арк.	№ докум.	Підпис	Дата		

**6. Опис наслідків для довкілля, у тому числі для здоров'я населення, у тому числі вторинних, кумулятивних, синергічних, коротко-, середньо-, та довгострокових (1, 3-5 та 10-15 років відповідно, а за необхідності – 50-100 років), постійних і тимчасових, позитивних і негативних наслідків**

Наслідками для довкілля, у тому числі для здоров'я населення вважаються ймовірні наслідки для флори, фауни, біорізноманіття, ґрунту, клімату, повітря, води, ландшафту, природних територій та об'єктів, безпеки життєдіяльності населення та його здоров'я, матеріальних активів, об'єктів культурної спадщини та взаємодія цих факторів.

Вторинні наслідки – це вигоди, які полягають у широкому залученні громадськості до прийняття рішень та встановлення прозорих процедур їх прийняття.

Кумулятивні наслідки – нагромадження в організмах людей, тварин, рослин отрути різних речовин внаслідок тривалого їх використання.

Синергічні наслідки – сумарний ефект, який полягає у тому, що при взаємодії двох або більше факторів їх дія суттєво переважає дію кожного окремого компонента.

Виконання проєкту детального плану території значного негативного впливу на довкілля та здоров'я населення не передбачає.

Кумулятивний вплив. Виконання проєкту детального плану території негативного впливу на довкілля та здоров'я населення не передбачає.

Науково обґрунтований аналіз вторинних, кумулятивних та синергічних наслідків можливий за умови проведення польових досліджень, та щорічного моніторингу, які достовірно визначають масштаб та силу зазначеного впливу та за потреби слугуватимуть для уточнення цілей та заходів документу державного планування. Для такого аналізу доцільне створення інформаційних моделей навколишнього середовища, що враховуватимуть як локальні, так і глобальні зміни клімату, суспільного укладу та розвиток технологій, що можуть суттєво впливати на реалізацію документа державного планування. У разі виявлення не передбачених цим Звітом наслідків та для їх запобігання, Замовник має дотримуватись п. 1 ст. 17 Закону України «Про стратегічну екологічну оцінку».

Синергетичний вплив. Накопичені токсикологічними дослідженнями дані свідчать про те, що в більшості випадків одночасна присутність декількох шкідливих хімічних речовин у компоненті довкілля чи організмі людини в комбінації діють за типом сумації, тобто дія їх додається. Для речовин, які викидатимуться проєктованими об'єктами ефект сумації шкідливого впливу не встановлений.

Коротко- та середньострокові наслідки (1, 3-5, 10-15 років) будуть проявлятися внаслідок будівництва та влаштування об'єктів і полягатимуть в тимчасовому накопиченні будівельних відходів, забрудненні атмосферного повітря під час будівельних робіт. Під час будівництва основним впливом на атмосферу є її запилення та забруднення викидами автотранспорту. Проте, їх кількість і короткочасність впливу не здатні змінити мікроклімат проєктованої

						Арк.
						46
Змн.	Арк.	№ докум.	Підпис	Дата		

території. Вплив викидів забруднювальних речовин на довкілля від транспорту, будівельних машин і зварювальних апаратів має тимчасовий характер тільки в період ведення будівельно-монтажних робіт.

Тимчасові наслідки для довкілля полягають у виконанні підготовчих та облаштувальних робіт, при яких вплив на навколишнє середовище, зокрема, на атмосферне повітря матиме короткочасний та локальний характер, а викиди в атмосферне повітря здійснюватимуться при роботі ДВЗ спецтехніки.

Постійні наслідки для довкілля – відсутні.

Позитивні наслідки реалізації детального плану території:

– належна та ефективна функціонально-планувальна організація території з урахуванням перспективних планувальних обмежень – санітарно-захисних зон джерел забруднення, охоронних зон інженерних мереж тощо;

– соціальний розвиток території проектування;

– забезпечення безпечних факторів середовища життєдіяльності людини шляхом виділення майданчику з контейнерами для твердих побутових відходів.

Узагальнені результати процедури оцінки проектних рішень детального плану території представлені в табл. 6.1.

**Табл. 6.1.**

**Узагальнені результати процедури оцінки проектних рішень  
детального плану території**

Територія	Атмосферне повітря	Клімат	Вода	Ґрунти	Природо-охоронні території	Біорізноманіття	Здоров'я
Територія громадської забудови	П/ДС/М	М/Нп	0	П/М/КС	0	(?)	М/ДС
Територія рекреаційного призначення	П/ДС/М	М/Нп	0	П/М/КС	0	(?)	М/ДС

ПОЗНАЧЕННЯ	Пояснення
-2	Значний негативний вплив. Значний негативний вплив слід звести до мінімуму із застосуванням заходів щодо пом'якшення наслідків, щоб він став незначним.
-1	Помірний негативний вплив. Цей вплив є прийнятним.
0	Немає впливу.
+1	Негативні наслідки не очікуються за умови дотримання існуючих стандартів і процедури (або помірний позитивний вплив)
+2	Значний позитивний вплив.
(?)	Значення впливу не може бути оцінено з певністю через відсутність даних про компоненти довкілля, заплановану діяльність або з інших причин.
П/Нп	Прямий/Непрямий
ДС/ СС/КС	Довгостроковий (10-15 років) / Середньостроковий (3-5 років) / Короткостроковий (1 рік)
М/Р	Місцевий / Регіональний



Табл. 6.2.

## Наслідки для довкілля проєктних рішень детального плану території

Складова довкілля	Характеристика впливу
Атмосферне повітря	<p>У результаті виконання робіт будуть наявні неорганізовані нестационарні джерела викиду забруднюючих речовин в атмосферне повітря. Вплив на повітряне середовище пов'язаний з утворенням та викидом забруднюючих речовин при проїзді автотранспорту. Під час проїзду автотранспорту збільшиться утворення шкідливих речовин, що спричиняють парниковий ефект (CO<sub>2</sub>, NO<sub>2</sub>).</p> <p>При експлуатації об'єктів можливе забруднення атмосферного повітря внаслідок створення стаціонарних та пересувних джерел викидів забруднювальних речовин. Передбачені проєктом автостоянки для зберігання автомобілів будуть джерелом забруднення атмосферного повітря. Внаслідок роботи двигунів внутрішнього згорання, під час паркування автомобілів в атмосферне повітря будуть викидатися вуглецю оксид, вуглецю діоксид, діазоту оксид, азоту діоксид, вуглеводні граничні C<sub>12</sub>-C<sub>19</sub>, суспендовані тверді частинки недиференційовані за складом (сажа), сірки діоксид, аміак, метан, бенз(а)пірен.</p> <p>Вищеперераховані речовини будуть утворюватися в незначних кількостях, перевищень нормативів ГДК не передбачається.</p>
Водне середовище	<p>Проєктованого водоспоживача пропонується підключити до самопливної каналізаційної мережі з подальшим скидом до проєктованих очисних смт. Східниця.</p> <p>Ймовірні ризики впливу на водне середовище можливі за умови неналежного під'єднання до інженерних мереж.</p>
Ґрунтове середовище	<p>При облаштуванні та будівництві об'єктів можливе тимчасове складування будівельних відходів та залишків матеріалів.</p> <p>Порушення, ущільнення та перенесення ґрунтового покриву відбуватиметься під час будівництва та руху транспортних засобів.</p> <p>Потенційними джерелами забруднення ґрунту під час проведення будівельних робіт є просипи сипучих матеріалів при розвантажувально-навантажувальних та перевантажувальних роботах, випадкові проливи бітуму, дизельного палива, емульсії або асфальтобетонної суміші.</p> <p>Потенційними джерелами забруднення ґрунтового середовища є випадкові проливи пального при користування транспортними засобами, тимчасове нагромадження твердих побутових відходів.</p>

Біорізноманіття	Значні і незворотні зміни в екосистемах території проектування в результаті будівництва та експлуатації об'єктів не прогнозується.
Здоров'я населення	Умови життєдіяльності місцевого населення та його здоров'я при реалізації ДПТ не погіршується. Діяльність об'єкту при дотриманні вимог природоохоронного та санітарного законодавства України не буде мати суттєвого впливу на стан здоров'я населення.
Акустичний вплив	Шумове забруднення буде спричинене насамперед роботою будівельної техніки та матиме тимчасовий характер. Під час експлуатації проєктованих об'єктів та споруд акустичний вплив буде здійснюватись під час проїду автотранспорту. Встановлені допустимі норми ГДК перевищуватись не будуть.

### **Аналіз впливу на клімат**

Відповідно до рекомендацій Міністерства енергетики та захисту довкілля України від 03.03.2020 року №26/1.4-11.3-5650 «Рекомендації щодо включення кліматичних питань до документів державного планування» враховано специфіку розгляду питань впливу на клімат, яка відрізняється від впливу на інші компоненти довкілля.

Змін мікроклімату в результаті планованої діяльності не очікується, оскільки в результаті експлуатації об'єктів відсутні значні виділення теплоти, інертних газів, вологи. Особливості кліматичних умов, які сприяють зростанню інтенсивності впливів планованої діяльності на навколишнє середовище, відсутні.

						Арк.
						49
Змн.	Арк.	№ докум.	Підпис	Дата		

**7. Заходи, що передбачається вжити для запобігання, зменшення та пом'якшення негативних наслідків виконання документа державного планування**

З метою охорони навколишнього природного середовища у даному проєкті детального плану території передбачено виконати ряд планувальних та технічних заходів для запобігання, зменшення та пом'якшення негативних наслідків виконання документа державного планування. Комплекс заходів з запобігання наслідків повинен бути виконаний через дію законів України щодо екологічного стану та санітарно-епідеміологічного контролю території та виконання заходів, передбачених державними, обласними, цільовими програмами щодо охорони навколишнього середовища.

Заходи, що передбачається вжити для запобігання, зменшення та пом'якшення негативних наслідків виконання документа державного планування представлені в табл. 7.1.

**Табл. 7.1.**

**Заходи, що передбачається вжити для запобігання, зменшення та пом'якшення негативних наслідків виконання детального плану території**

Складові довкілля, в тому числі здоров'я населення	Заходи, що передбачається вжити для запобігання, зменшення та пом'якшення негативних наслідків виконання детального плану території
Атмосферне повітря	<ul style="list-style-type: none"> <li>– дотримання заходів щодо охорони атмосферного повітря відповідно до Закону України «Про охорону атмосферного повітря».</li> <li>– озеленення зовнішніх доріг та впорядкування зелених насаджень;</li> <li>– озеленення території.</li> </ul>
Водне середовище	<ul style="list-style-type: none"> <li>– проведення інженерно-геологічних вишукувань на наступних стадіях проєктування;</li> <li>– попередження забруднення підземних вод та земельних ресурсів шляхом створення надійної та ефективної системи водовідведення та очищення стічних вод, в тому числі виробничих;</li> <li>– дотримання встановленого розміру санітарно-захисної зони.</li> </ul>
Грунтове середовище	<ul style="list-style-type: none"> <li>– обов'язкове дотримання меж території, відведеної для проєктування;</li> <li>– вертикальне планування будівельного майданчика;</li> <li>– забезпечення розміщення будівельних матеріалів на спеціально відведеній ділянці з твердим покриттям;</li> <li>– контроль за роботою інженерного обладнання, механізмів і транспортних засобів, своєчасний ремонт, недопущення роботи несправних механізмів;</li> <li>– заправка техніки лише закритим способом – автозаправниками;</li> <li>– не допускати потрапляння нафтопродуктів у ґрунтове середовище;</li> <li>– забороняється спалювання всіх видів горючих відходів на території будівельного майданчика;</li> <li>– запровадження регулярного санітарного очищення території;</li> <li>– дотримання вимог щодо санітарного очищення території.</li> </ul>

	– при здійсненні будівельних робіт потрібно дотримуватись відповідно до ст. 48 Закону України «Про охорону земель».
Біорізноманіття	– максимальне збереження зелених насаджень, які мають задовільний та хороший стан; – висадку дерев, чагарників, улаштування газонів.
Акустичний вплив	– використання сучасного низько-шумного технологічного та енергетичного обладнання; – озеленення території.
Здоров'я населення	– встановлення та дотримання планувальних обмежень на території проектування; – забезпечення спеціального озеленення території; – дотримання режиму та безпеки праці на об'єктах, розташованих на території проектування; – дотримання меж санітарно-захисної зони.

**Заходи, що впливають на всі компоненти середовища і в цілому покращують санітарно-гігієнічні умови:**

- проведення забудови згідно з наміченою містобудівною документацією та функціональним зонуванням;
- інженерна підготовка території та вертикальне планування, благоустрій, озеленення, влаштування твердого покриття проїздів;
- урахування перспективних планувальних обмежень – санітарно-захисних зон джерел забруднення повітря, охоронних зон інженерних мереж тощо;

**При будівництві та експлуатації об'єктів повинні бути передбачені наступні заходи:**

- не допускати потрапляння нафтопродуктів у ґрунти, зливання паливно-мастильних матеріалів в спеціально відведені та обладнані місця;
- прокладка зовнішніх та внутрішніх комунікацій з урахуванням запобігання можливості витоків води з них у ґрунт і забезпеченням контролю комунікацій, їх ремонту, скидання аварійних вод;
- влаштування щільного дорожнього покриття, що запобігає фільтрації забруднених нафтопродуктами поверхневих вод у ґрунт;
- дотримуватися санітарних та інших вимог щодо впорядкування своєї території;
- недопускання потрапляння забруднених стічних вод у водні об'єкти.

**Заходи щодо охорони праці та пожежної безпеки:**

- створення належних умов праці, санітарно-побутове та медичне обслуговування працюючих у відповідності з діючими санітарними нормами;
- суворе дотримання правил охорони праці та техніки безпеки відповідно до Закону України «Про охорону праці», пожежної безпеки відповідно до Закону України «Про пожежну безпеку» та Правил техніки безпеки в Україні;
- дотримання трудової і виробничої дисципліни, правил техніки безпеки на робочих місцях;
- оснащення будівель первинними засобами пожежогасіння та пожежним інвентарем.

**При виконанні будівельно-монтажних робіт забороняється:**

						Арк.
						51
Змн.	Арк.	№ докум.	Підпис	Дата		

- випуск стічних вод, а також неочищених господарсько-побутових або виробничих стоків, що утворюються на будівельному майданчику;
- знищення на будівельному майданчику дерево-чагарникової рослинності якщо це не передбачено проектною документацією;
- застосування речовин, які призводять до погіршення мікроклімату;
- скидання відходів і сміття в зонах житлової забудови;
- злив паливно-мастильних матеріалів у місця, не призначені для цього.

Операції щодо збирання, зберігання, транспортування та утилізації відходів повинні здійснюватись з дотримання норм екологічної безпеки та законодавства України. Всі типи відходів, що утворюватимуться в процесі будівництва, підлягають вилученню, накопиченню і розміщенню їх у спеціально відведених місцях з метою подальшої утилізації чи видалення.

#### **Захисні заходи**

- при експлуатації об'єкта дотримуватись нормативів чинного природоохоронного законодавства;
- всі відходи необхідно по мірі накопичення своєчасно передавати спеціалізованим організаціям;
- дотримуватись вимог щодо раціонального використання природних ресурсів;
- дотримуватись правил пожежної безпеки.

#### **Охоронні заходи**

- моніторинг території, спостереження, оцінка та прогнозування стану навколишнього середовища;
- експлуатацію об'єктів здійснювати відповідно до чинних санітарних норм та правил.

З метою забезпечення санітарного та епідемічного благополуччя населення, санітарного очищення територій населених пунктів треба керуватись Конституцією України та Законами України: «Про місцеве самоврядування в Україні», «Про благоустрій населених пунктів», «Про охорону навколишнього природного середовища», «Про управління відходами», «Про регулювання містобудівної діяльності».

Облаштування території повинно відбуватися з дотриманням екологічних вимог та забезпеченням комплексного благоустрою території.

Зовнішній благоустрій – це комплекс заходів з ландшафтної, архітектурно-просторової та естетичної організації території виробничої зони, що забезпечують комфортні умови праці та відпочинку. Вони включають в себе вирішення та розміщення малих архітектурних форм, елементів реклами, майданчиків для відпочинку, формування системи зелених насаджень (у тому числі декоративне озеленення, насадження квітників), освітлення території тощо.

При розробці детального плану території передбачено благоустрій території.

Освоєння території повинно відбуватися з дотриманням природоохоронних заходів.

						Арк.
						52
Змн.	Арк.	№ докум.	Підпис	Дата		

При виконанні всіх заходів з охорони навколишнього середовища, передбачених проектом, проєктовані об'єкти не завдадуть негативного впливу на стан природного середовища в районі його розміщення.

						Арк.
						53
Змн.	Арк.	№ докум.	Підпис	Дата		

**8. Обґрунтування вибору виправданих альтернатив, що розглядалися, опис способу, в який здійснювалася стратегічна екологічна оцінка, у тому числі будь-які ускладнення**

З метою розгляду проектних рішень та їх екологічних наслідків під час здійснення стратегічної екологічної оцінки проекту детального плану території передбачається розглянути наступні альтернативи (табл. 8.1).

**Табл. 8.1.**

**Альтернативи, що розглядалися, та обґрунтування обраної альтернативи**

№	Альтернатива	Ключові складові альтернативи	Ключові переваги та недоліки	Обрана альтернатива та її обґрунтування
1.	Нульова альтернатива (песимістичний сценарій розвитку)	Продовження існуючої ситуації	<b>Переваги</b> - Не передбачається збільшення потреб у споживанні електроенергії, водних ресурсах та палива. <b>Недоліки</b> - Нераціональне використання території; - Відсутність подальшого економічного розвитку громади.	Рекомендується обрати альтернативу 2, оскільки вона сприятиме: - розвитку підприємництва в громаді; - розвитку рекреації в громаді; - раціональному використанні території; - проведенні благоустрою та озеленення проектованої території;
2.	Затвердження проекту ДДП (сценарій раціонального розвитку)	Раціональний розвиток населеного пункту	<b>Переваги</b> - розвиток підприємництва в громаді; - розвиток рекреації в громаді; - впровадження заходів щодо охорони довкілля та здоров'я населення; - забезпечить раціональне використання території; - проведення благоустрою та озеленення проектованої території; - відсутність негативного впливу на природоохоронні території. <b>Недоліки</b> - можливий вплив на водне середовище внаслідок недотримання меж санітарно-захисної зони.	
3.	Технічна альтернатива	Збирання відходів за унітарною системою (всі відходи в 1 сміттєвий контейнер)	<b>Переваги</b> - немає. <b>Недоліки</b> - не відповідність чинним нормативно-правовим актам та основним міжнародним принципам у сфері поводження з відходами.	

Інших альтернативних варіантів проекту не передбачається.

						Арк.
						54
Змн.	Арк.	№ докум.	Підпис	Дата		



Проектні рішення детального плану території базовані на:

- побажаннях та вимогах замовника, визначених в завданні на розроблення детального плану території та у ході робочих нарад під час роботи над проектом;
- врахуванні існуючої мережі вулиць та проїздів;
- врахуванні існуючих планувальних обмежень;
- суміщення планувальної структури проекту з планувальною структурою оточуючих територій.

Під час підготовки звіту про стратегічну екологічну оцінку визначено доцільність і прийнятність планованої діяльності і обґрунтування економічних, технічних, організаційних, державно-правових та інших заходів щодо забезпечення безпеки навколишнього середовища, а також оцінено вплив на навколишнє середовище в період будівництва та функціонування будівель і споруд, надано прогноз впливу на оточуюче середовище, виходячи із особливостей планованої діяльності з урахуванням природних, соціальних та техногенних умов.

Основним критерієм під час стратегічної екологічної оцінки проекту містобудівної документації є її відповідність державним будівельним нормам, санітарним нормам і правилам України, законодавству у сфері охорони навколишнього природного середовища.

Основні методи під час стратегічної екологічної оцінки:

1) аналіз слабких та сильних сторін проекту містобудівної документації з точки зору екологічної ситуації, а саме:

– проаналізовано в регіональному плані природні умови території планованої діяльності, включаючи характеристику поверхневих водних систем, ландшафтів (рельєф, родючі ґрунти, рослинність та ін.), гідрогеологічні особливості території та інших компонентів природного середовища;

– розглянуто природні ресурси з обмеженим режимом їх використання, в тому числі водоспоживання та водовідведення, забруднення атмосферного повітря;

– оцінено можливі зміни в природних та антропогенних екосистемах тощо;

2) розглянуто способи ліквідації можливих негативних наслідків реалізації проекту;

3) особи, які приймають рішення, ознайомлені з можливими наслідками здійснення запланованої діяльності;

4) отримання зауважень і пропозиції до проекту містобудівної документації;

5) проведення громадського обговорення у процесі розробки проекту містобудівної документації.

В ході СЕО проведено оцінку факторів ризику і потенційного впливу на стан довкілля, враховано екологічні завдання місцевого рівня в інтересах ефективного та стабільного соціально-економічного розвитку населеного пункту та підвищення якості життя населення.

						Арк.
						55
Змн.	Арк.	№ докум.	Підпис	Дата		

### **Ускладнення, що виникали в процесі СЕО:**

До ускладнень, що виникали в процесі проведення стратегічної екологічної оцінки можна віднести:

– відсутність або обмежений доступ до даних на рівні населеного пункту з основних проблемних питань (охорона довкілля, охорона здоров'я тощо) через розділення між собою загальнонаціональних, загальноміських та районних систем збору статистичних даних та даних органів охорони довкілля, охорони здоров'я.

						Арк.
						56
Змн.	Арк.	№ докум.	Підпис	Дата		

## **9. Заходи, передбачені для здійснення моніторингу наслідків виконання документа державного планування для довкілля, у тому числі для здоров'я населення**

При здійсненні моніторингу основну увагу належить приділяти заходам передбаченим в сфері охорони навколишнього природного середовища. Виконання ряду планувальних і технічних заходів, визначених в проекті детального плану території, а також заходів, передбачених цільовими регіональними програмами в сфері охорони навколишнього природного середовища є обов'язковою умовою для досягнення стійкості природного середовища до антропогенних навантажень та забезпечення сприятливих санітарно-гігієнічних умов проживання населення.

На території Львівської області були затверджені такі регіональні програми:

- Програма охорони навколишнього природного середовища на 2021-2025 роки;
- Програму державного моніторингу у галузі охорони атмосферного повітря на 2021-2025 роки Львівської зони;
- Обласна програма поводження з небезпечними відходами, затверджена розпорядженням голови Львівської облдержадміністрації від 24.04.2009 №344/0/5-09.

Моніторинг наслідків виконання документа державного планування для довкілля, у тому числі для здоров'я населення буде здійснюватися з метою забезпечення неухильного дотримання вимог законодавства під час будівництва і експлуатації та втілення всіх заходів щодо мінімізації ймовірних впливів та наслідків на навколишнє природне та соціальне середовище.

Моніторинг повинен відбуватись на декількох рівнях та передбачати можливі екологічні загрози та/або виявляти під час його здійснення впливи, що не були передбачені раніше.

Необхідно здійснювати моніторинг відповідно до Порядку здійснення моніторингу наслідків виконання документа державного планування для довкілля, у тому числі для здоров'я населення, затвердженого постановою Кабінету Міністрів України від 16 грудня 2020 р. № 1272.

З метою забезпечення систематичності та об'єктивності спостережень за змінами стану довкілля, у тому числі за станом здоров'я населення, замовник визначає:

- зміст заходів, передбачених для здійснення моніторингу, та строки їх виконання;
- кількісні та якісні показники, одиниці їх вимірювання та цільові значення таких показників відповідно до кожного з визначених у звіті про стратегічну екологічну оцінку наслідків виконання документа державного планування для довкілля, у тому числі для здоров'я населення;
- кількісні та якісні показники, одиниці їх вимірювання та цільові значення таких показників для запобігання, зменшення та пом'якшення негативних

						Арк.
						57
Змн.	Арк.	№ докум.	Підпис	Дата		

наслідків виконання документа державного планування для довкілля, у тому числі для здоров'я населення;

– методи визначення кожного із показників, які дають змогу швидко та без надлишкових витрат їх вимірювати;

– періодичність вимірювання показників, проведення їх аналізу та співставлення із цільовими значеннями;

– засоби і способи виявлення наявності або відсутності наслідків для довкілля, у тому числі для здоров'я населення, з урахуванням можливості виявлення негативних наслідків виконання документа державного планування, не передбачених звітом про стратегічну екологічну оцінку.

Заходи, передбачені для здійснення моніторингу, враховують специфіку документа державного планування, період, на який здійснюється планування, та необхідність здійснення моніторингу на різних стадіях виконання документа державного планування.

Згідно з проведеною оцінкою впливів на довкілля визначено, що під час провадження планованої діяльності, очікується незначний та допустимий вплив на довкілля зумовлений викидами забруднюючих речовин в атмосферне повітря, шумовим забрудненням та здійсненням операцій у сфері поводження з відходами. Значний негативний вплив на довкілля під час провадження планованої діяльності не передбачається.

Враховуючи вищезазначені результати оцінки впливів передбачається програма моніторингу та контролю впливу на довкілля під час провадження планованої діяльності для моніторингу та контролю допустимих впливів.

Моніторинг очікуваних впливів реалізації ДДП повинен здійснюватися за наступними показниками (табл. 9.1):

Табл. 9.1

**Основні функціональні заходи моніторингу виконання ДДП**

<b>Основні функціональні заходи моніторингу</b>	<b>Періодичність контролю</b>
Спостереження за рівнем шумового впливу	Один раз на рік
Кількісний облік утворення, накопичення і використання відходів	Один раз на квартал
Використання води відповідно до цілей та умов їх надання	Постійно
Дотримання встановлених лімітів забору води, лімітів використання води, а також санітарних та інших вимог щодо впорядкування своєї території	Постійно

Кількісні та якісні показники буде визначено на основі моніторингових даних на наступних етапах проектування.

Цільові значення кількісних та якісних показників, відповідно до кожного з визначених у звіті про стратегічну екологічну оцінку наслідків виконання документа державного планування для довкілля, у тому числі для здоров'я населення, зазвичай встановлюються з метою вимірювання та контролю впливу діяльності проєктованих об'єктів на довкілля та здоров'я населення. Ці

показники можуть включати рівень забруднення повітря, води, ґрунту, рівень шуму, викиди токсичних речовин тощо.

Цільові значення кількісних та якісних показників для запобігання, зменшення та пом'якшення негативних наслідків виконання документа державного планування для довкілля, у тому числі для здоров'я населення, передбачаються з метою забезпечення ефективного контролю та управління впливом проєктованих об'єктів. Ці показники можуть включати обсяги зменшення викидів, застосування технологій з низьким рівнем забруднення, встановлення ефективної системи очищення стічних вод, впровадження програми енергоефективності тощо.

Засоби і способи виявлення замовником наявності або відсутності наслідків для довкілля, у тому числі для здоров'я населення, з урахуванням можливості виявлення негативних наслідків виконання документа державного планування, не передбачених звітом про стратегічну екологічну оцінку, можуть включати систему моніторингу, проведення регулярних аудитів, оцінку ризиків та впровадження механізмів звітності. Додатково можуть застосовуватися консультації з експертами, залучення громадських організацій та інших зацікавлених сторін.

Методи визначення кожного із показників, засоби і способи виявлення наявності або відсутності наслідків для довкілля, у тому числі для здоров'я населення а також періодичність вимірів, визначаються відповідними акредитованими лабораторіями на договірних засадах.

Результати моніторингу мають бути доступними для органів влади та громадськості. Моніторинг може бути використаний для:

- порівняння очікуваних і фактичних наслідків, що дозволяє отримати інформацію про реалізацію плану;
- отримання інформації, яка може бути використана для поліпшення майбутніх оцінок (моніторинг як інструмент контролю якості СЕО);
- перевірки дотримання екологічних вимог, встановлених відповідними органами влади;
- перевірки того, що план виконується відповідно до затвердженого документа, включаючи передбачені заходи із запобігання, скорочення або пом'якшення несприятливих наслідків.

Моніторинг повинен відбуватись на декількох рівнях та передбачати можливі екологічні загрози та/або виявляти під час його здійснення впливи, що не були передбачені раніше.

						Арк.
						59
Змн.	Арк.	№ докум.	Підпис	Дата		

**10. Опис ймовірних транскордонних наслідків для довкілля, у тому числі для здоров'я населення (за наявності)**

Даний розділ не розглядається, адже виконання проєкту детального плану території району вулиць Бориславська-Кропивницька-Шевченка з уточненням рішень генерального плану в смт. Східниця не матиме суттєвого впливу на довкілля, враховуючи передбачений вид діяльності та те, що проєктована територія знаходиться на значній відстані від межі сусідніх держав.

							Арк.
							60
Змн.	Арк.	№ докум.	Підпис	Дата			

## 11. Резюме нетехнічного характеру інформації

Метою стратегічної екологічної оцінки детального плану території району вулиць Бориславська-Кропивницька-Шевченка з уточненням рішень генерального плану в смт. Східниця є необхідність оцінювання наслідків виконання документів державного планування, сприянні сталому розвитку шляхом забезпечення охорони навколишнього середовища, безпеки життєдіяльності та охорони здоров'я населення, а також в інтегруванні екологічних вимог під час розроблення та затвердження ДДП.

Містобудівну документацію «Детальний план території району вулиць Бориславська-Кропивницька-Шевченка з уточненням рішень генерального плану в смт. Східниця» розроблено на підставі наступних вихідних даних:

- Рішення Східницької селищної ради від 07 жовтня 2021 року № 408 «Про виготовлення детальних планів території»;
- Завдання на розроблення детального плану території;
- Генерального плану смт. Східниця;
- План топографічного знімання М 1:1000, який виконаний ТзОВ «ЗАХІДЗЕМЛЕПРОЕКТ», з погодженими інженерними мережами;
- Листа 18/1740 від 22.11.2022 Басейного управління водних ресурсів річок Західного Бугу та Сяну;
- Листа №01/01/09/25/03/07-02/04/130 від 11 квітня 2023р. НГВУ «Бориславнафтогаз»;
- Листа 153 від 09.02.2023 Східницької селищної ради.

Межі детального плану території прийняті згідно завдання на проектування та функціонально обумовлених потреб. Площа території в межах детального плану території складає 28,6925 га.

Земельні ділянки, передбачаються: для будівництва та обслуговування паркінгів; для будівництва та обслуговування будівель торгівлі; для будівництва та обслуговування об'єктів рекреаційного призначення; для будівництва та обслуговування інших будівель громадської забудови.

На короткостроковий період:

Встановлення меж земельних ділянок.

- Розробка детального плану території з встановленням параметрів забудови та інженерних мереж.

- Визначення місць для зберігання відходів та паркування автотранспорту.

На середньостроковий період та довгострокову перспективу:

- реконструкція та ремонт існуючої вулиці яка веде до проектованої земельної ділянки;

- розробка концепції розвитку інфраструктури.

У звіті про стратегічну екологічну оцінку проведено оцінку наслідків виконання проекту на навколишнє природне середовище, у тому числі для здоров'я населення та зобов'язань у сфері охорони довкілля і заходів, що передбачається вжити для запобігання, зменшення та пом'якшення негативних наслідків виконання документа державного планування, а також заходів щодо моніторингу цих наслідків.

						Арк.
						61
Змн.	Арк.	№ докум.	Підпис	Дата		



На основі статистичної інформації, адміністративних даних, результатів досліджень було охарактеризовано поточний стан довкілля населених пунктів, стан довкілля та умови життєдіяльності населення на територіях, що ймовірно зазнають впливу внаслідок виконання документа державного планування.

В процесі проведення стратегічної екологічної оцінки було виявлено ймовірні проблеми та наслідки для навколишнього середовища, що полягають в забрудненні атмосферного повітря внаслідок будівництва об'єктів та їх експлуатації, впливі на ґрунтове середовище при розробці будівельного майданчика; прокладанні комунікацій; будівництві та влаштуванні об'єктів. Спостерігається і акустичне забруднення довкілля внаслідок будівельних робіт, від пересування техніки, виконання земляних робіт, а також функціонуванні устаткування при здійсненні планованої діяльності.

З метою охорони навколишнього природного середовища у даному ДДП передбачено виконати ряд планувальних та технічних заходів: заходи щодо охорони атмосферного повітря, щодо захисту водного та ґрунтового середовищ, шумозахисні заходи та заходи щодо охорони праці та пожежної безпеки. Запропоновано комплекс заходів, передбачених для здійснення моніторингу та покращення стану довкілля у тому числі здоров'я населення. Транскордонних наслідків виконання документа державного планування не очікується.

						Арк.
						62
Змн.	Арк.	№ докум.	Підпис	Дата		

## СПИСОК ВИКОРИСТАНИХ ДЖЕРЕЛ

1. ДБН Б.2.2-12:2019 «Планування і забудова територій»;
2. ДБН Б.2.2-5:2011 «Благоустрій територій»
3. ДБН В.2.3-5:2018 «Вулиці та дороги населених пунктів»
4. ДБН В.2.5-74:2013 «Водопостачання. Зовнішні мережі та споруди. Основні положення проектування»
5. ДБН В.2.5-75:2013 «Каналізація. Зовнішні мережі та споруди. Основні положення проектування»
6. ДСН 3.3.6.037-99 «Санітарні норми виробничого шуму, ультразвуку та інфразвуку»
7. ДСП -173 «Державні санітарні правила планування та забудови населених пунктів»
8. Закон України «Про управління відходами»
9. Закон України «Про генеральну схему планування території України»
10. Закон України «Про екологічну мережу України»
11. Закон України «Про основи містобудування»
12. Закон України «Про Основні засади (стратегію) державної екологічної політики України на період до 2030 року»
13. Закон України «Про охорону атмосферного повітря»
14. Закон України «Про охорону земель»
15. Закон України «Про охорону навколишнього природного середовища»
16. Закон України «Про оцінку впливу на довкілля»
17. Закон України «Про регулювання містобудівної діяльності»
18. Закон України «Про рослинний світ»
19. Закон України «Про стратегічну екологічну оцінку»
20. Закон України «Про тваринний світ»
21. Земельний, Водний та Лісовий кодекси України
22. Наказ Міністерства охорони здоров'я України № 173 від 19.06.96 «Про затвердження Державних санітарних правил планування та забудови населених пунктів»
23. Національний план управління відходами до 2030 року
24. Природні умови та природні ресурси Львівщини: монографія / за заг. ред. д-ра геогр. наук, проф. М. М. Назарука. – Львів: Видавництво Старого Лева, 2018. – 592 с.
25. Стратегія розвитку Львівської області на період 2021-2027 років.
26. Території, що пропонуються до включення у мережу Емеральд (Смарагдову мережу) України («тіньовий список», частина 2) / Кол. авт., під ред. Борисенко К. А., Куземко А. А. – Київ: «LAT & K», 2019. – 234 с.
27. Екологічний паспорт Львівської області, 2022 рік.
28. Стратегія розвитку Східницької територіальної громади до 2027 року;
29. Генеральний план смт. Східниця.

						Арк.
						63
Змн.	Арк.	№ докум.	Підпис	Дата		

