



ТзОВ «Еко Центр Проект»

79008, м. Львів, вул. П. Беринди, 3/4

Перш екзemplar

Листів №

ЗВІТ

про стратегічну екологічну оцінку
Детальний план території земельних ділянок приватної
власності по зміні цільового призначення з ведення особистого
селянського господарства на будівництво та обслуговування об'єктів
рекреаційного призначення по вул. Стрийській у с. Новий
Кропивник, Східницької ТГ, Дрогобицького р-ну, Львівської області

Підпис і дата

Ім'я, П.І.б.п.

Директор



Костирка В.І.

Зам. ім'я, №

Підпис і дата

Ім'я, П.І.б.п.

Львів 2024

ЗМІСТ

Вступ	
1. Зміст та основні цілі документа державного планування	5
2. Характеристика поточного стану довкілля, у тому числі здоров'я населення на основі адміністративних даних, статистичної інформації та результатів досліджень	10
3. Характеристика стану довкілля, умов життєдіяльності населення та стану його здоров'я на територіях, які ймовірно зазнають впливу	31
4. Екологічні проблеми, у тому числі ризики впливу на здоров'я населення, які стосуються документа державного планування, зокрема щодо території з природоохоронним статусом	41
5. Зобов'язання у сфері охорони довкілля, у тому числі пов'язані із запобіганням негативному впливу на здоров'я населення, встановлені на міжнародному, державному та інших рівнях, що стосуються документа державного планування, а також шляхи врахування таких зобов'язань під час підготовки документа державного планування	48
6. Опис наслідків для довкілля, у тому числі для здоров'я населення, у тому числі вторинних, кумулятивних, синергічних, коротко-, середньо-, та довгострокових (1, 3-5 та 10-15 років відповідно, а за необхідності – 50-100 років), постійних і тимчасових, позитивних і негативних наслідків	51
7. Заходи, що передбачається вжити для запобігання, зменшення та пом'якшення негативних наслідків виконання документа державного планування	56
8. Обґрунтування вибору виправданих альтернатив, що розглядалися, опис способу, в який здійснювалася стратегічна екологічна оцінка	60
9. Заходи, передбачені для здійснення моніторингу наслідків виконання документа державного планування для довкілля, у тому числі для здоров'я населення	63
10. Опис ймовірних транскордонних наслідків для довкілля, у тому числі для здоров'я населення (за наявності)	67
11. Резюме нетехнічного характеру інформації	68
Список використаних джерел	
Додатки	

					Арк.
					2
Змн.	Арк.	№ докум.	Підпис	Дата	

ВСТУП

На сучасному етапі розвитку суспільства все більшого значення у міжнародній, національній і регіональній політиці набуває концепція збалансованого (сталого) розвитку, спрямована на інтеграцію економічної, соціальної та екологічної складових розвитку. Поява цієї концепції пов'язана з необхідністю розв'язання екологічних проблем і врахування екологічних питань в процесах планування та прийняття рішень щодо соціально-економічного розвитку країн, регіонів і населених пунктів.

Стратегічна екологічна оцінка стратегій, планів і програм дає можливість зосередитися на всебічному аналізі можливого впливу планованої діяльності на довкілля та використовувати результати цього аналізу для запобігання або пом'якшення екологічних наслідків в процесі стратегічного планування.

Стратегічна екологічна оцінка (СЕО) – це новий інструмент реалізації екологічної політики, який базується на простому принципі: легше запобігти негативним для довкілля наслідкам діяльності на стадії планування, ніж виявляти та виправляти їх на стадії впровадження стратегічної ініціативи.

Метою СЕО є забезпечення високого рівня охорони довкілля та сприяння інтеграції екологічних факторів у підготовку планів і програм для забезпечення збалансованого (сталого) розвитку.

В Україні створені передумови для імплементації процесу СЕО, пов'язані з розвитком стратегічного планування та національної практики застосування екологічної оцінки.

Основними міжнародними правовими документами щодо СЕО є Протокол про стратегічну екологічну оцінку (Протокол про СЕО) до Конвенції про оцінку впливу на навколишнє середовище у транскордонному контексті (Конвенція Еспо), ратифікований Верховною Радою України (№ 562-VIII від 01.07.2015), та Директива 2001/42/ЄС про оцінку впливу окремих планів і програм на навколишнє середовище, імплементація якої передбачена Угодою про асоціацію між Україною та ЄС.

У 2012 році Наказом Міністерства екології та природних ресурсів України (від 17.12.2012 р. № 659) затверджено «Базовий план адаптації екологічного законодавства України до законодавства Європейського Союзу (Базовий план апроксимації)». Зокрема, відповідно до цього плану потрібно привести нормативно-правову базу України у відповідність до вимог «Директиви 2001/42/ЄС про оцінку впливу окремих планів та програм на навколишнє середовище».

Закон України «Про стратегічну екологічну оцінку» був прийнятий Верховною Радою України 4 жовтня 2016 р., а 1 листопада Президент України надав пропозиції до законопроекту. 17 січня 2017 р. Верховна Рада України не підтримала доопрацювання законопроекту.

21 лютого 2017 р. у Верховній Раді України було повторно зареєстровано нову редакцію законопроекту «Про стратегічну екологічну оцінку» (реєстраційний № 6106). Метою законопроекту є встановлення сфери

Планш виконані

Планш №

Підпис і дата

Інв. №/дубл

Зам. інв. №

Підпис і дата

Інв. №/дубл

застосування та порядку здійснення стратегічної екологічної оцінки документів державного планування на довкілля. Законопроект, розроблений на виконання пункту 239 плану заходів з імплементації Угоди про асоціацію між Україною та ЄС, спрямований на імплементацію Директиви 2001/42/ЄС Європейського Парламенту та Ради від 27 червня 2001 р. про оцінку наслідків окремих планів та програм для довкілля.

Закон України «Про стратегічну екологічну оцінку» був ухвалений Верховною Радою України 20 березня 2018 року та 10 квітня 2018 року підписаний Президентом України. Даний Закон вступив в дію з 12 жовтня 2018 року.

Закон встановлює в Україні механізм стратегічної екологічної оцінки (СЕО), який діє в країнах Європейського Союзу та передбачає, що всі важливі документи, зокрема, державні програми, повинні, у першу чергу, проходити стратегічну екологічну оцінку з урахуванням необхідних імовірних ризиків тих чи інших дій для довкілля.

						Арк.
						4
Змн.	Арк.	№ докум.	Підпис	Дата		

1. Зміст та основні цілі документа державного планування

Детальний план території земельних ділянок приватної власності по зміні цільового призначення з ведення особистого селянського господарства на будівництво та обслуговування об'єктів рекреаційного призначення по вул. Стрийській у с. Новий Кропивник, Східницької ТГ, Дрогобицького р-ну, Львівської області – основний вид містобудівної документації на місцевому рівні, яка призначена для обґрунтування довгострокової стратегії планування, забудови та іншого використання території.

Відповідно до ст. 2 Закону України «Про регулювання містобудівної діяльності» документація державного планування підлягає стратегічній екологічній оцінці в порядку, встановленому Законом України «Про стратегічну екологічну оцінку».

Проведення процедури стратегічної екологічної оцінки здійснюється на підставі нижче наведених нормативно-правових актів:

- Закон України «Про стратегічну екологічну оцінку»;
- Закон України «Про ратифікацію Протоколу про стратегічну екологічну оцінку до Конвенції про оцінку впливу на навколишнє середовище у транскордонному контексті»;
- Закон України «Про регулювання містобудівної діяльності»;
- Закон України «Про охорону навколишнього природного середовища».
- наказ Міністерства екології та природних ресурсів України від 10.08.2018 №296 «Про затвердження Методичних рекомендацій до здійснення стратегічної екологічної оцінки».

Проект детального плану території розробляється та затверджується в інтересах відповідної територіальної громади з урахуванням державних, громадських та приватних інтересів та визначає основні принципи і напрямки планувальної організації та функціонального призначення території, формування системи громадського обслуговування населення, організації інженерно-транспортної інфраструктури, інженерної підготовки території.

Проект детального плану території визначає:

- деталізацію та уточнення у більш крупному масштабі положень генерального плану населеного пункту;
- деталізацію та уточнення раніше розроблених детальних планів території;
- формування принципів архітектурної композиції структури забудови;
- встановлення червоних ліній регулювання забудови;
- виявлення та уточнення територіальних ресурсів для всіх видів містобудівного використання.

Містобудівну документацію «Детальний план території земельних ділянок приватної власності по зміні цільового призначення з ведення особистого селянського господарства на будівництво та обслуговування об'єктів рекреаційного призначення по вул. Стрийській у с. Новий Кропивник, Східницької ТГ, Дрогобицького р-ну, Львівської області» розроблено на підставі наступних вихідних даних:

						Арк.
						5
Змн.	Арк.	№ докум.	Підпис	Дата		

- Рішення Східницької селищної ради від 22 грудня 2023 року № 1475 «Про надання дозволу гр. Белому Д.О. на виготовлення детального плану території»;
- Генеральний план с. Новий Кропивник;
- Завдання на розроблення детального плану території;
- План топографічного знімання М 1:1000, який виконаний ТОВ «ТЕРРАЗЕМ», з погодженими інженерними мережами.
- Лист 18/389 від 22.03.2024 Басейного управління водних ресурсів річок Західного Бугу та Сяну.

Детальний план території розробляється з метою:

- 1) забезпечення комплексності забудови території;
- 2) деталізації планувальної структури території, просторової композиції, параметрів забудови та ландшафтної організації території;
- 3) уточнення меж всіх обмежень у використанні земель згідно із законодавством, державними будівельними нормами, санітарно-гігієнічними нормами;
- 4) визначення параметрів забудови проектованої земельної ділянки;
- 5) визначення містобудівних умов та обмежень;
- 6) визначення розподілу території згідно з будівельними нормами відповідно до функціонального призначення, режиму та параметрів забудови території;
- 7) передбачити вирішення всіх планувальних обмежень, з метою визначення площі земельних ділянок для будівництва та обслуговування об'єктів рекреаційного призначення.

Детальним планом території передбачено наступне:

- Зміну цільового призначення земельних ділянок № 1-7
- Формування земельних ділянок № 8-12.

На короткостроковий період:

- зміна цільового призначення земельної ділянки з кадастровим № 4621285100:06:000:0152 з ведення особистого селянського господарства під будівництво та обслуговування об'єктів рекреаційного призначення;
- зміна цільового призначення земельної ділянки з кадастровим № 4621285100:06:000:0150 з ведення особистого селянського господарства під будівництво та обслуговування об'єктів рекреаційного призначення;
- зміна цільового призначення земельної ділянки з кадастровим № 4621286500:05:000:0170 з ведення особистого селянського господарства під будівництво та обслуговування об'єктів рекреаційного призначення;
- зміна цільового призначення земельної ділянки з кадастровим № 4621285100:06:000:0123 з ведення особистого селянського господарства під будівництво та обслуговування об'єктів рекреаційного призначення;
- зміна цільового призначення земельної ділянки з кадастровим № 4621285100:06:000:0039 з ведення особистого селянського господарства під будівництво та обслуговування об'єктів рекреаційного призначення;

						Арк.
						6
Змн.	Арк.	№ докум.	Підпис	Дата		

- зміна цільового призначення земельної ділянки з кадастровим № 4621285100:06:000:0038 з ведення особистого селянського господарства під будівництво та обслуговування об'єктів рекреаційного призначення;

- зміна цільового призначення земельної ділянки з кадастровим № 4621286500:05:000:0197 з ведення особистого селянського господарства під будівництво та обслуговування об'єктів рекреаційного призначення;

- формування нових земельних ділянок на умовах оренди земельної ділянки у прибережних захисних смуг для культурно-оздоровчих потреб, рекреаційних, спортивних і туристичних цілей;

- розробка детального плану території з встановленням параметрів забудови та інженерних мереж.

На середньостроковий період та довгострокову перспективу:

- Реконструкція та ремонт існуючої вулиці яка веде до проєктованої земельної ділянки.

- Влаштування локальних очисних споруд та окремої водозабірної свердловини.

Звіт сформовано на основі принципів законності та об'єктивності, гласності, участі громадськості, наукової обґрунтованості, збалансованості інтересів, комплексності, запобігання екологічній шкоді, довгострокового прогнозування, достовірності та повноти інформації у проєкті документа, міжнародного екологічного співробітництва та відповідно до:

- Земельного, Водного та Лісового кодексів України;
- Закону України «Про регулювання містобудівної діяльності»;
- Закону України «Про стратегічну екологічну оцінку»;
- Закону України «Про основи містобудування»;
- Закону України «Про управління відходами»;
- Закону України «Про охорону атмосферного повітря»;
- Закону України «Про охорону навколишнього природного середовища»;
- Закону України «Про оцінку впливу на довкілля»;
- Закону України «Про екологічну мережу України»;
- Закону України «Про охорону земель»;
- Закону України «Про рослинний світ»;
- Закону України «Про тваринний світ»;
- Закону України «Про генеральну схему планування території України»;
- Закону України «Про Основні засади (стратегію) державної екологічної політики України на період до 2030 року»;
- Закону України «Про індустриальні парки»;
- Національного плану управління відходами до 2030 року;
- Стратегії розвитку Львівської області на період 2021-2027 років;
- ДБН Б.1.1-14:2021 «Склад та зміст містобудівної документації на місцевому рівні»;
- ДБН Б.2.2-12:2019 «Планування і забудова територій»;
- ДБН Б.2.2-5:2011 «Благоустрій територій»;

						Арк.
						7
Змн.	Арк.	№ докум.	Підпис	Дата		

- ДСП – 173 «Державні санітарні правила планування та забудови населених пунктів»;
- ДСН 3.3.6.037-99 «Санітарні норми виробничого шуму, ультразвуку та інфразвуку»;
- ДБН В.2.3-5:2018 «Вулиці та дороги населених пунктів»;
- ДБН В.2.5-75:2013 «Каналізація. Зовнішні мережі та споруди. Основні положення проектування»;
- ДБН В.2.5-74:2013 «Водопостачання. Зовнішні мережі та споруди. Основні положення проектування»;
- Постанова від 01 вересня 2021р. №926 «Про затвердження Порядку розроблення, оновлення, внесення змін та затвердження містобудівної документації».

На місцевому рівні засади екологічної політики регулюються «Програмою охорони навколишнього природного середовища Львівської області на 2021-2027 роки», «Стратегією розвитку Львівської області на період 2021-2027 років», і зокрема «Планом заходів з реалізації у 2021-2023 роках Стратегії розвитку Львівської області на період 2021-2027 років (у новій редакції)». План заходів передбачає створення сприятливої конкурентоспроможної економіки, створення умов якісного життя, збалансованого просторового розвитку населених пунктів, створення умов для збереження довкілля, формування привабливості та розвитку туристичної галузі.

Стратегія розвитку Львівської області передбачає розуміння актуальних проблем соціально-економічного розвитку регіону, мікрорегіонів та територіальних громад. Заходи, зазначені у стратегії зможуть забезпечити розвиток людського капіталу, досягнення високої якості життя та економічного зростання на основі екологічно невиснажливої, енергоефективної та інноваційно орієнтованої промисловості та біоекономіки, креативних індустрій.

Дотримання умов даних програм дозволить:

- зберегти якісний стан атмосферного повітря,
- не допустити негативних змін клімату,
- налагодити правильне водопостачання без шкоди для гідрологічного режиму річок,
- зберегти лісистість України,
- мінімізувати наслідки утворення та поводження з відходами,
- уникнути неправильного використання земель та надр України.

Будь-яка людська діяльність має проводитися з врахуванням трьох важливих складових: екологічної, економічної та соціальної. На основі даних ланок відбувається сталий розвиток. Рівень життя населення залежить від функціонування складових сталого розвитку – розвиток, який задовольняє потреби сучасності, не ставлячи під загрозу здатність наступних поколінь задовольняти свої власні потреби.

Документ державного планування узгоджується з планом соціально-економічного розвитку території, виконанням стратегічних завдань

						Арк.
						8
Змн.	Арк.	№ докум.	Підпис	Дата		

передбачених Стратегією розвитку Львівської області на період до 2027 року (Стратегічна ціль 3: Збалансований просторовий розвиток), Стратегії розвитку Східницької громади на 2022-2027 роки.

У рамках проведення процедури Стратегічної екологічної оцінки Детального плану території земельних ділянок приватної власності по зміні цільового призначення з ведення особистого селянського господарства на будівництво та обслуговування об'єктів рекреаційного призначення по вул. Стрийській у с. Новий Кропивник, Східницької ТГ, Дрогобицького р-ну, Львівської області розроблено та оприлюднено Заяву про визначення обсягу стратегічної екологічної оцінки.

Протягом громадського обговорення заяви про визначення обсягу стратегічної екологічної оцінки (10 календарних днів) звернень, зауважень та пропозицій від громадськості не надходило.

2. Характеристика поточного стану довкілля, у тому числі здоров'я населення на основі адміністративних даних, статистичної інформації та результатів досліджень

						Арк.
						9
Змн.	Арк.	№ докум.	Підпис	Дата		

Проектована ділянка, на яку розробляється містобудівна документація, розташовується на території Східницької територіальної громади Дрогобицького району Львівської області. Адміністративним центром селищної ради є смт. Східниця, загалом до громади належить 22 населених пункти.

Територія опрацювання знаходиться в південній частині с. Новий Кропивник, за 82 км на південний захід від обласного центру міста Львів.

Відповідно до вихідних даних та топогеодезичного знімання місцевості визначено межі території проектування. Земельна ділянка, на яку розробляється детальний план території, розташовується в центральній частині територіальної громади, в межах с. Новий Кропивник (на півдні населеного пункту) (рис. 2.1).

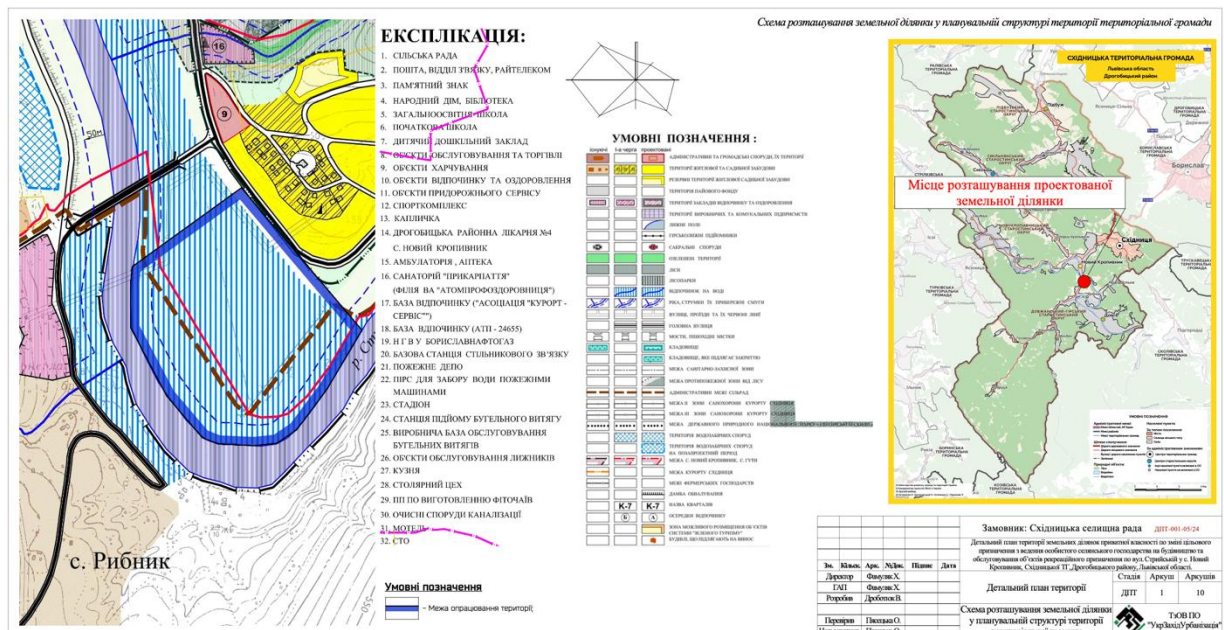


Рис. 2.1. Схема розташування території у планувальній структурі населеного пункту

Комплексний план на територію Східницької територіальної громади на час розробки даного детального плану не розроблявся. Під час розроблення даного детального плану території, враховано вимоги генерального плану с. Новий Кропивник. Також, при розробленні містобудівної документації була врахована Стратегія розвитку Східницької територіальної громади на 2022-2027 роки та План заходів з реалізації на 2022-2024 рр.

Для аналізу та оцінки поточного стану навколишнього середовища були використані статистичні дані та офіційні дані обласних органів виконавчої влади, що реалізують державну політику у сфері охорони навколишнього природного середовища та реалізують політику у сфері охорони здоров'я. Основними джерелами інформації були: Звіт про результати моніторингу природного довкілля Львівщини, Екологічний паспорт Львівської області, Регіональна доповідь про стан навколишнього середовища у Львівській області,

статистичний щорічник Львівської області, статистичний збірник Довкілля Львівської області.

Геоморфологічна та геологічна будова

В геоморфологічному відношенні територія опрацювання знаходиться на території Верхньодністерських Бескидів (рис. 2.2).

Геоморфологічний район Верхньодністерських Бескидів займає північно-західну частину Скибових Карпат. Північно-східна межа проходить від кордону з Польщею до долини р. Стрий вздовж орографічного уступу з Передкарпаттям, південно-західна – зі Стрийсько-Сянською Верховиною (зона Кросно), долина р. Стрий відділяє район від Сколівських Бескидів.

Для району характерний низькогірний рельєф з порівняно м'якими обрисамий абсолютними висотами 600–800 м, за винятком хребтів Магуро-Лімнянського (1022,0 м), Розлуцького (932,9 м) та Цюхового (939,4 м).

Переважна площа району зайнята денудаційною Підбескидською поверхнею з фрагментами Бескидської поверхні. Поздовжні долини домінують над поперечними, добре виражені пліоценові реліктові долини. Річки Стрий, частково Дністер, мають круті врізані меандри, широкі долини з порівняно похилими терасованими схилами. Більша частина району приурочена до найвужчої частини Скибової зони (Самбірське звуження за Ю. Пуцаровським). У межах низькогірних Верхньо-дністерських Бескидів виділені такі підрайони: Хирівський, Підбузький, Орівський, Орово-Магуро-Лімнянський,

Топільнице-Розлуцький. Хирівський, Підбузький і Орівський підрайони приурочені до смуги крайового низькогір'я, яке сформувалося на Береговій, Орівській і частково Сколівській скибах. Орово-Магуро-Лімнянський і Топільнице-Розлуцький підрайони сформувалися на скибах Парашки, Зелем'янки та Рожанки.

У північно-західній частині району створений регіональний ландшафтний парк «Верхньодністерські Бескиди».

Хирівський підрайон на межиріччях Вирви, Стривігора та Дністра займає нешироку смугу типового крайового низькогір'я, яке сформувалося на Орівській і Сколівській скибах. Берегова скиба в рельєфі практично не виражена, вона перекрита Орівським насувом.

Невисокі хребти з абсолютними висотами від 500–550 до 600–730 м і куполоподібними вершинами (максимальні висоти – гори Комарка, 651,7 м, та Велика Сушиця, 732,6 м) сильно розчленовані долинами Вирви, Стривігора, Дністра й їхніми численними притоками. Переважають у будові хребтів відклади стрийської світи.

Глибоко врізані долини потоків мають круті, часто урвисті береги. Поздовжні відрізки долин закладені вздовж вузьких смуг виходів аргілітів і алевролітів менілітової світи.

Підбузький підрайон – продовження у південно-східному напрямі крайового низькогір'я на межиріччях Дністра-Бистриці Підбузької-Тисьмениці. Смуга низькогір'я значно розширена здебільшого завдяки Орівській

						Арк.
						11
Змн.	Арк.	№ докум.	Підпис	Дата		

морфоструктурі, у будові якої провідну роль відіграють відклади стрийської світи верхньої крейди.

Абсолютні висоти поступово зростають у південно-східному напрямі (від 500–600 м на межиріччі рік Дністер та Бистиця Підбузька до 600–720 м на межиріччі Бистриці Підбузької і Тисьмениці, г. Биковець, 734 м). Північно-західна частина підрайону приурочена до Воля-Блажівського блокового підняття, яке в рельєфі добре виражене вигином р. Дністер і максимальною абсолютною висотою в межах Сколівської морфоструктури (г. Виділок, 858 м).

До Передкарпаття підрайон підходить чітко вираженим уступом. Територія сильно розчленована численними притоками Бистриці Підбузької та Дністра, верхів'ями Тисьмениці.

Орівський підрайон займає південно-східну частину крайового низькогір'я Верхньо-дністерських Бескидів поміж верхів'ями Тисьмениці на північному заході і долиною р. Стрий на південному сході. Досить широкою смугою представлена Берегова морфоструктура з абсолютними висотами 700–800 м (г. Верх – 802,6 м, г. Вага – 748,4 м). Ще більше зростають абсолютні та відносні висоти в межах Орівської морфоструктури (максимум на хребті Цюховий, 939,4 м). Таке зростання висот у цьому підрайоні, порівняно з північно-західною частиною крайового низькогір'я, пов'язане з Орівським блоковим підняттям. У будові підрайону, крім переважних відкладів стрийської світи, беруть участь ямненські пісковики, які в околицях сіл Урич і Ямельниця утворили мальовничі скелі.

До цього підрайону зачисляють мікрорайон Синьовидненської улоговини, яка утворилася у місці злиття Стрию й Опору у смузі поширення відкладів головно менілітової світи.

Орово-Магуро-Лімнянський підрайон розміщений на межиріччі Дністер–Стривігора й охоплює морфоструктури Парашки, Зелем'янки та Рожанки.

Найширшу смугу займає морфоструктура Парашки, яка представлена двома низькогірними хребтами з вершинами Кобила (749 м), Свиний (752 м), Магура (736 м), що розділені поздовжніми долинами. З морфоструктурою Зелем'янки пов'язані хребти Оровий і Верх Оровий з типовими куполоподібними вершинами й абсолютними висотами 700–800 м (г. Яворницько, 800,5 м; г. Горб, 739,9 м). Максимальна висота підрайону приурочена до Магуро-Лімнянського хребта (1022 м).

У будові хребтів беруть участь відклади дрібноритмічного флішу верхньої крейди, еоцену й олігоцену, через що територія має вигляд сильно розчленованого погорбованого низькогір'я. Схили хребтів розчленовані численними зворами, балками, круті береги яких ускладнені зсувами.

Топільнице-Розлуцький підрайон займає межиріччя Дністра та Стривігора в межах морфоструктур Парашки, Зелем'янки і Рожанки (Розтоцько-Розлуцький ланцюг). Для підрайону характерне чергування хребтів «карпатського» простягання з поздовжніми долинами (Топільниця, Свидник, Ясениця, Волосянка). У будові хребтів Парашкінської і Зелем'янської морфоструктур важливу роль відіграють відклади стрийської світи, поздовжніх

						Арк.
						12
Змн.	Арк.	№ докум.	Підпис	Дата		

долин – менілітової світи. У південно-західній частині підрайону (Розлуцький хребет) на морфологію рельєфу значно вплинули кросненські відклади.

Абсолютні висоти зростають у південно-західному напрямі від 750–800 м (максимальні висоти – г. Маловенка, 848,2 м; г. Вишка, 838,5 м; г. Прислип – 827 м) до 850–900 м (максимальні висоти — г. Розлуч, 932,9 м; г. Вінець, 891,9 м).

У рельєфі добре простежуються фрагменти Бескидської та Підбескидської поверхонь вирівнювання, а також долинні педименти.

Особливий інтерес як об'єкти геоспадщини й геотуристичного інтересу в цьому районі становлять Урицькі скелі та скелі Спаський камінь (рис. 21). Вони увійшли до складу міжнародного (українсько-польського) геотуристичного шляху «Гео-Карпати».

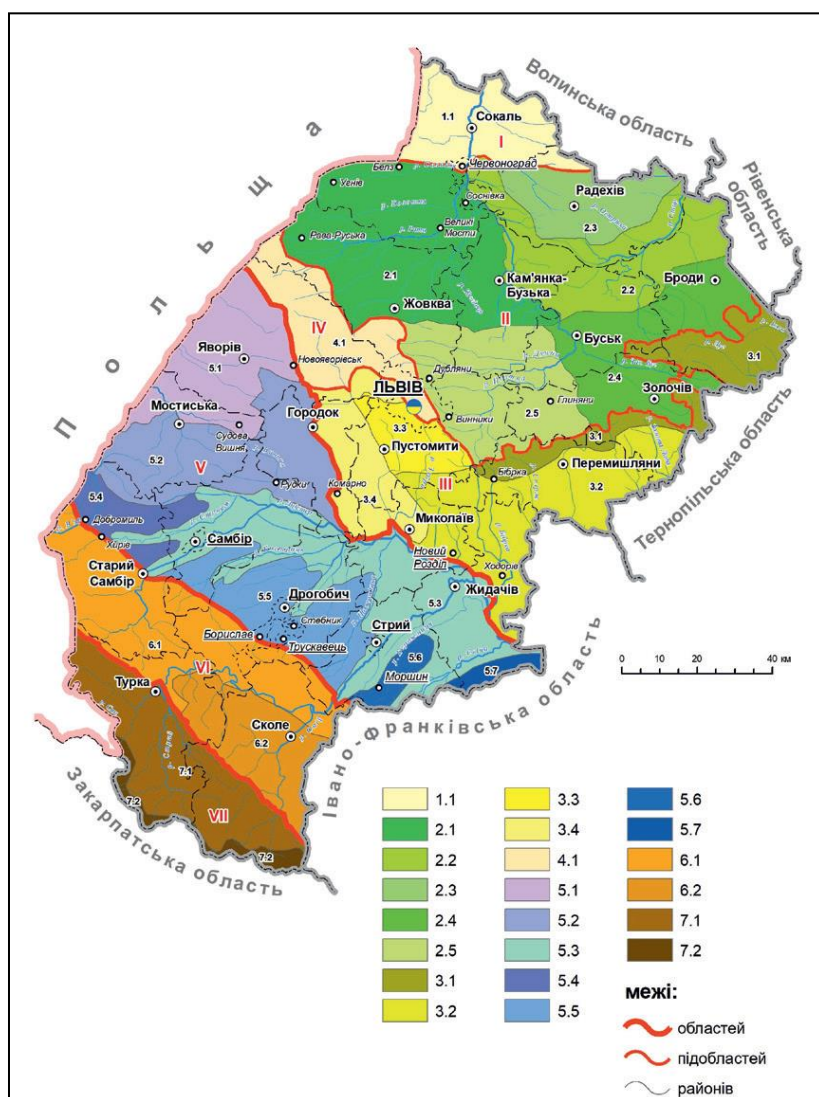


Рис. 2.2. Геоморфологічне районування Львівської області

(Джерело: *Природні умови та природні ресурси Львівщини: монографія / за заг. ред. д-ра геогр. наук, проф. М. М. Назарука. – Львів: Видавництво Старого Лева, 2018. – 592 с.*)

Водні ресурси та їх використання

Місце розташування населеного пункту та геоморфологічна структура території зумовили її гідрологічні та гідрогеологічні умови. Відповідно до

схеми «Гідрологічне районування Львівської області» територія належить до басейну річки Стрий. Стрий впадає в ріку Дністер, що в свою чергу належить до басейну Чорного моря (рис. 2.3).

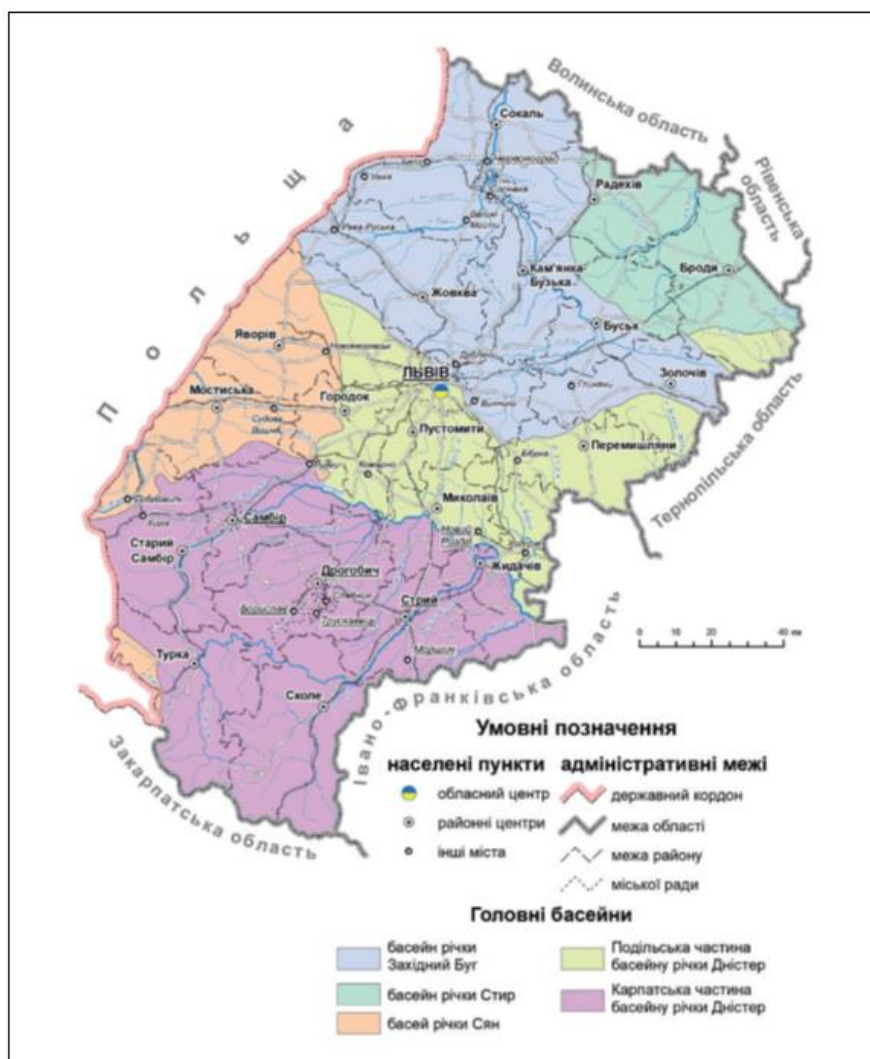


Рис. 2.3. Гідрологічне районування Львівської області

(Джерело: *Природні умови та природні ресурси Львівщини: монографія / за заг. ред. д-ра геогр. наук, проф. М. М. Назарука. – Львів: Видавництво Старого Лева, 2018. – 592 с.*)

Стрий – річка в Україні, в межах Самбірського, Дрогобицького та Стрийського районів Львівської області. Права притока Дністра (басейн Чорного моря).

Довжина річки – 232 км, площа басейну – 3060 км². Похил річки – 3,2 м/км. Річище дуже звивисте, часто розгалужене, на кам'янистих ділянках порожисте. Ширина річища до 30 м у верхній течії і до 150 м у пониззі. Середня глибина – 0,5-1 м, максимальна – 2,5-2,8 м. Швидкість течії – 0,1-2,0 м/с. У Карпатах річка має гірський характер і вузьку долину, по берегах ростуть хвойні та мішані ліси; у Передкарпатті річка має частково рівнинний характер. Заплава в середній і нижній течії двобічна, у пониззі подекуди заболочена.

Живлення дощове та снігове. Для річки характерні весняна повінь і літньо-осінні паводки (іноді взимку). Середня витрата води за 17 км від гирла – 45,2

						Арк.
						14
Змн.	Арк.	№ докум.	Підпис	Дата		

м³/с, максимальна – 890 м³/с. Льодостав триває переважно з кінця листопада до середини березня.

Основні показники використання і відведення води у Львівській області (млн куб.м) представно на рис. 2.4.

	Львівська область												
	2010	2011	2012	2013	2014	2015	2016	2017	2018	2019	2020	2021	2022
Забрано води з природних водних об'єктів	250.2	247.2	245.6	244.1	232.1	181.9	177.7	175.8	172.3	168.6	143.8	176.4	183.1
з підземних водних об'єктів	178.7	170.0	168.0	164.1	160.2	151.7	150.0	148.7	143.7	141.5	125.7	151.3	157.0
Спожито свіжої води	174.7	173.7	157.8	156.9	151.1	119.7	118.8	122.6	125.0	122.3	101.1	130.8	132.3
на виробництво	46.5	47.0	46.6	41.1	38.3	40.9	39.7	43.4	46.4	43.6	33.5	34.8	33.8
на побутово-питні потреби	78.3	73.0	62.9	62.5	61.7	55.1	56.6	57.4	59.3	58.1	56.1	61.9	50.3
на сільськогосподарські потреби	30.9	26.0	25.2	26.2	26.0	23.3	22.2	21.6	19.1	20.4	10.3	30.7	46.2
Обсяг оборотного та повторно-последовного водопостачання	310.7	350.0	439.9	387.7	363.8	416.5	429.2	494.8	453.4	393.2	354.4	355.0	385.0
Потужність очисних споруд	330.2	331.2	331.8	322.8	316.9	269.2	269.6	277.9	278.8	281.7	365.3	311.9	327.3
Загальне водовідведення	240.0	236.0	233.7	227.1	223.9	219.6	217.3	177.9	174.9	168.2	164.6	188.8	188.3
у поверхневі водні об'єкти	230.2	235.6	224.9	218.2	215.0	207.7	206.2	167.6	164.9	156.1	155.4	149.8	143.1
нормативно-очищених	146.5	153.1	160.6	152.4	149.6	143.7	144.3	82.3	108.1	98.9	22.5	17.9	18.1
забруднених зворотних вод	59.3	52.6	43.5	46.2	45.1	45.1	46.2	70.8	42.0	45.4	123.2	119.8	113.9
без очищення	1.8	2.1	2.0	1.7	0.8	1.3	1.8	1.2	1.3	1.5	1.2	0.7	0.6

Рис. 2.4. Основні показники використання і відведення води (млн м³)

Згідно даних державної звітності про використання води по формі 2ТП-водгосп (річна) забір води з природних водних об'єктів області у 2022 році збільшився на 6,748 млн м³ в порівнянні з минулим роком і становить 183,147 млн м³. У поточному році забір води з підземних водних об'єктів збільшився на 5,678 млн м³ (зі 151,304 млн м³ у 2021 до 156,982 млн м³ в 2022). Також у 2022 році збільшився забір води з поверхневих водних об'єктів на 1,07 млн м³ і склав 26,165 млн м³, (у 2021 році забір складав 25,095 млн м³). Використання свіжої води по області збільшилося на 1,518 млн м³ (з 130,812 млн м³ у минулому році до 132,330 млн м³ у поточному) в основному за рахунок використання води сільським населенням, що показано у звітах територіальних громад Львівщини. Використання води на господарсько-питні потреби зменшилося у 2022 році на 11,575 млн м³ в порівнянні з минулим роком (з 61,864 млн м³ до 50,289 млн м³). На виробничі потреби водокористувачі області зменшили використання води на 1,085 млн м³ (з 34,846 млн м³ до 33,761 млн м³). Використання води у сільському господарстві збільшилося на 0,492 млн м³ і становить у 2022 році 2,638 млн м³.

Впродовж 2022 року водокористувачами Львівської області було скинуто в поверхневі водні об'єкти 143,093 млн м³ зворотних вод. У порівнянні з 2021 роком загальний скид стоків зменшився на 6,752 млн м³. Загальний об'єм забруднених стічних вод в поверхневі водойми області становить 113,858 млн м³, що на 5,968 млн м³ більше, у порівнянні з минулим роком.

Кліматичні умови та зміна клімату

Регіон розташований у перехідній зоні від помірно-теплого західно-європейського клімату до помірно континентального східно-європейського. Територія району знаходиться в зоні атлантико-континентального клімату і

						Арк.
						15
Змн.	Арк.	№ докум.	Підпис	Дата		

відноситься до північного кліматичного району. Особливості кліматичних умов зумовлені положенням між вологими прибалтійськими низовинами з одного боку і сухими степами південної частини – з другого. Клімат району помірно-континентальний, із м'якою зимою, довготривалою вологою весною і теплою, відносно сухою осінню. Клімат району характеризується низьким тиском, великою вологістю повітря, порівняно великою кількістю опадів, слабким випаровуванням. Велика кількість опадів спричинена західними та північно-західними вітрами з Атлантичного океану, які швидко змінюють погоду.

Зима відносно м'яка, середня температура січня -5°C , весна волога, прохолодна, осінь тепла, достатньо суха. Характерною особливістю кліматичних умов є зміна температури повітря в літній період.

Найжаркіший місяць – липень з середньомісячною температурою $+18,3^{\circ}\text{C}$. Найхолодніший місяць року – січень, із середньою багаторічною температурою $-4,1^{\circ}\text{C}$. Середньорічна температура складає $+7,4^{\circ}\text{C}$. Екстремальні температури сягають: абсолютний максимум $+37,1^{\circ}\text{C}$, абсолютний мінімум $-33,6^{\circ}\text{C}$. Мінімальна відносна вологість спостерігається в квітні – травні і становить 60%-70%, а в грудні-січні збільшується до 80%-90%.

Середньорічна кількість опадів складає 798 мм, з них 407 мм випадає у весняно-літній період, характерним є континентальний тип випадання опадів з максимумом у літні місяці та мінімум взимку. Слід відзначити, що осінь буває вологою, а взимку часті відлиги, тому створюються умови для осінньої та зимової інфільтрації опадів, що сприяє утворенню умов для відновлення експлуатаційних запасів підземних вод.

Кліматичні умови характеризуються незначними річними і добовими амплітудами, підвищеним зволоженням території. Головна риса клімату – його м'якість і часті відлиги взимку, незначні перепади температури влітку.

Район перебуває у вологій, помірно теплій агрокліматичній зоні та в агрокліматичній підзоні достатнього зволоження ґрунту.

Середня тривалість вегетаційного періоду 205-215 днів.

В третій декаді листопада можливе випадання снігу, а в третій декаді березня повний схід. Часті відлиги спричинюють нестійкість снігового покриву, середня висота – 20 см, максимальна – 56 см. Нерівномірний розподіл опадів протягом року (найбільша кількість опадів в травні-серпні, найменша – в січні-квітні) поряд з іншими факторами сприяють утворенню великих площ перезволожених земель, а також значному розвитку ерозії ґрунтів.

Радіаційний баланс додатній і складає біля 40 Ккал/см^2 за рік. Нормативна глибина промерзання 1,0м, снігове навантаження 680 Па. Середнє число днів штилю – 19. За повторюваністю вітри переважно: західні – 24%, південно-східні – 17%, північно-західні – 15%, південно-західні – 13%.

Атмосферне повітря

Стан атмосферного повітря населеного пункту залежить від обсягів забруднюючих речовин, які викидаються стаціонарними та пересувними джерелами викидів.

						Арк.
						16
Змн.	Арк.	№ докум.	Підпис	Дата		

Внаслідок інтенсивного руху транзитного автотранспорту, а також в зв'язку з різким збільшенням кількості місцевих транспортних засобів, спостерігається певне забруднення атмосферного повітря пилом та окислами азоту. Майже всі складові вихлопних газів автомобілів шкідливі для людського організму, а оксиди азоту до того ж беруть активну участь у створенні фотохімічного смогу. Зменшення цього впливу можливе шляхом удосконалення схем руху, розташування майданчиків для паркування автомобілів, покращення якості палива, а також доріг.

Вихідні дані не характеризують дійсного стану забруднення повітряного басейну. В зв'язку з тим що за останні роки відбувається спад виробництва, повна або часткова його зупинка, має місце зменшення валових викидів по всіх джерелах викиду.

За останні роки спостерігається зростання внеску автотранспорту в загальне забруднення території за рахунок збільшення автомобілів.

Важливими показниками, які характеризують стан повітряного басейну в області є обсяги викидів шкідливих речовин в атмосферне повітря від стаціонарних та пересувних джерел, їхня динаміка, а також розрахунки цих викидів на 1 км² та на одну особу. По області обсяги викидів від стаціонарних джерел у розрахунку на один квадратний кілометр території області складає в середньому 3,5 т (що становить 4,5 % від загальної кількості).

Частково спостерігається тенденція до збільшення викидів забруднюючих речовин в атмосферне повітря від стаціонарних джерел викидів. У 2022 році обсяги викидів від стаціонарних джерел збільшились на 2,42 тис. т в порівнянні з 2021 роком. Збільшення викидів пов'язане зі встановленням бензино- та дизель-генераторів як застосування альтернативних джерел енергії, необхідність яких виникла після атак російської агресії на критичну інфраструктуру області.

Динаміка обсягів викидів забруднюючих речовин в атмосферне повітря за 2022 рік та два попередніх представлена в табл. 2.1

Табл. 2.1.

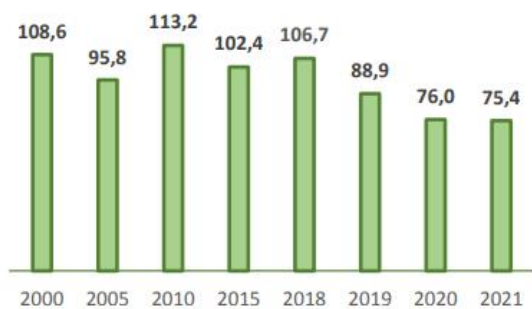
**Динаміка обсягів викидів забруднюючих речовин
в атмосферне повітря**

Показники	2022 рік	2021 рік	2020 рік
Загальна кількість (одиниць) дозволів на викиди забруднюючих речовин в атмосферне повітря, виданих у поточному році суб'єкту господарювання, об'єкт якого належить до:	450	408	444
Другої групи	84	86	104
Третьої групи	366	322	340
Викиди забруднюючих речовин та парникових газів від стаціонарних джерел, тис.т	77,5	75,082	76,013
Викиди забруднюючих речовин в атмосферне повітря, від стаціонарних джерел у розрахунку на км ² , т	3,5	3,5	3,5
Викиди забруднюючих речовин в атмосферне повітря, від стаціонарних джерел у розрахунку на одну особу, кг	–	30,3	30,3

Примітка. Дані попередні. Уточнена інформація буде оприлюднена після закінчення воєнного стану відповідно до Закону України «Про захист інтересів суб'єктів подання звітності та інших документів у період дії воєнного стану або стану війни».

Обсяги забруднюючих речовин, які надійшли у атмосферне повітря від стаціонарних джерел викидів підприємств, установ та організацій, у 2021 році становили 75,4 тис.т, що на 0,8% менше відносно 2020 року. Із загальної кількості забруднюючих речовин, викиди метану становили 36,9 тис.т, діоксиду сірки – 19,6 тис.т, діоксиду азоту – 5,6 тис.т, оксиду вуглецю – 4,3 тис.т. Крім того, викиди діоксиду вуглецю становили 3126,0 тис.т (рис. 2.5).

Викиди забруднюючих речовин у 2000-2021 роках
тис.т



Структура викидів забруднюючих речовин у 2021 році
у % до підсумку



Рис. 2.5. Динаміка та структура обсягів викидів забруднюючих речовин у Львівській області

Відповідно до статистичної інформації обсяги викидів забруднювальних речовин, які надійшли у атмосферне повітря від стаціонарних джерел викидів підприємств, установ та організацій Львівської області у 2022 році становили 77,5 тис. т.

Найбільші обсяги викидів забруднювальних речовин в атмосферне повітря мають підприємства постачання електроенергії, газу, пари та кондиційованого повітря 33,3 тис. т (або 43,0 % від загальних викидів стаціонарними джерелами по області), підприємства добувної промисловості і розроблення кар'єрів – 32,9 тис. т (або 42,4 % від загальних викидів стаціонарними джерелами по області). Переробна промисловість складає незначну частину у шкалі викидів – 4,0 тис. т (або 5,2 % від загальних викидів стаціонарними джерелами по області), транспорт, складське господарство, поштова та кур'єрська діяльність 3,3 тис. т (або 4,3 % від загальних викидів стаціонарними джерелами по області).

Земельні ресурси та ґрунти

Ґрунтовий покрив досить різноманітний. Найпоширенішими типами ґрунтів є: дерново-підзолисті, сірі опідзолені, дернові, лучні ґрунти (рис. 2.6).

Темно-сірі опідзолені ґрунти поєднують у собі ознаки чорноземів і дерново-підзолистих ґрунтів. Ознаки чорноземів проявляються в добре розвиненому гумусовому горизонті (He), що має глибину 30 – 32 см, у глибокому забарвленні профілю гумусом (He+Hi становить 45 – 55 см) і в наявності кротовин у підорному шарі. Підзолистість виявлена наявністю у

верхній частині ґрунтового профілю рясної борошнистої крем'янкової присипки та ілювіального горизонту. Темно-сірі опідзолені ґрунти на відміну від чорноземів опідзолених мають більш глибокий ілювіальний і дещо менший гумусовий горизонти.

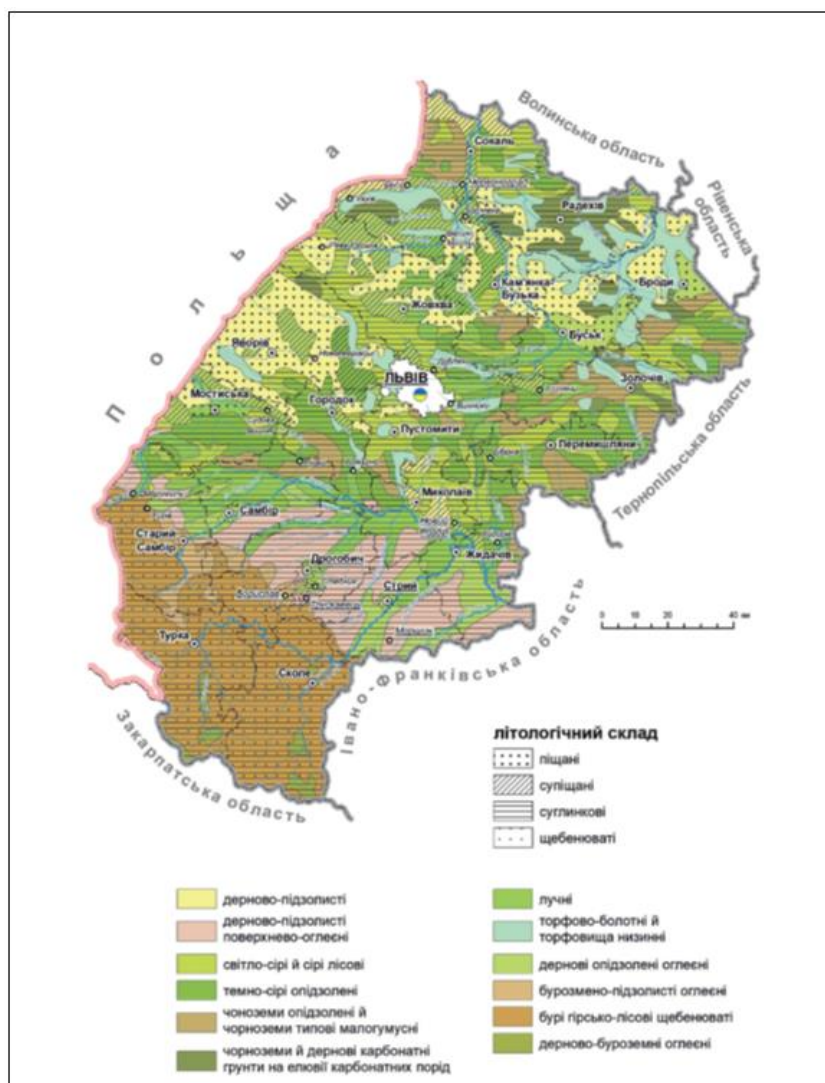


Рис. 2.6. Ґрунтовий покрив Львівської області

(Джерело: *Природні умови та природні ресурси Львівщини: монографія / за заг. ред. д-ра геогр. наук, проф. М. М. Назарука. – Львів: Видавництво Старого Лева, 2018. – 592 с.*)

Темно-сірі опідзолені ґрунти і чорноземи опідзолені більш забезпечені поживними речовинами, ніж ясно-сірі і сірі опідзолені ґрунти. За характером поживного режиму іони подібні до ґрунтів чорноземного типу ґрунтоутворення. Проте під дією процесу опідзолювання, що супроводиться руйнуванням вбирного комплексу, верхні їх шари збіднені на колоїди, мають кислу реакцію та знижену суму ввібраних основ.

Сірі лісові ґрунти активно використовуються в сільському господарстві для вирощування кормових, зернових і плодово-овочевих культур. Для підвищення родючості застосовують систематичне внесення органічних добрив, травосіяння і поступове поглиблення орного шару. У зв'язку зі слабко

						Арк.
						19
Змн.	Арк.	№ докум.	Підпис	Дата		

виражені здатністю сірих лісових ґрунтів до накопичення нітратів, азотні добрива рекомендується вносити в ранньовесняний період.

Формування флори та рослинного покриву Дрогобицького району пов'язане з льодовиковим і післяльодовиковим часом, у зв'язку з чим флора є неоднорідна за своїм складом. Для неї характерними є такі основні флористичні елементи: бореальні (ялина, сосна), середньоевро-пейські або зони широколистяних лісів (бук, дуб, граб, явір), зокрема європейські гірські, серед яких є карпатські види. Природна рослинність представлена лісовим, лучними та болотними угрупованнями. Лісова рослинність має основні типи: ліси широколистяні, мішані та хвойні.

Надра

У межах Львівської області, відповідно до підрахунків, які виконані на підставі фондових, статистичних і літературних матеріалів, нараховують 626 родовищ корисних копалин, із яких 247 – розробляють. Мінерально-сировинні ресурси Львівської області на 41,6% охоплюють паливно-енергетичну сировину (нафту, вільний газ, конденсат, кам'яне та буре вугілля, торф), друге місце належить покладам, які потрібні для виробництва будівельних матеріалів (34,9%), третє – покладам прісних і мінеральних підземних вод (19,5%), решта припадає на такі корисні копалини: самородна сірка, сіль (натрієва, магнієва і калійна), германій, озокерит (загалом близько 4,0%) (рис. 2.7).

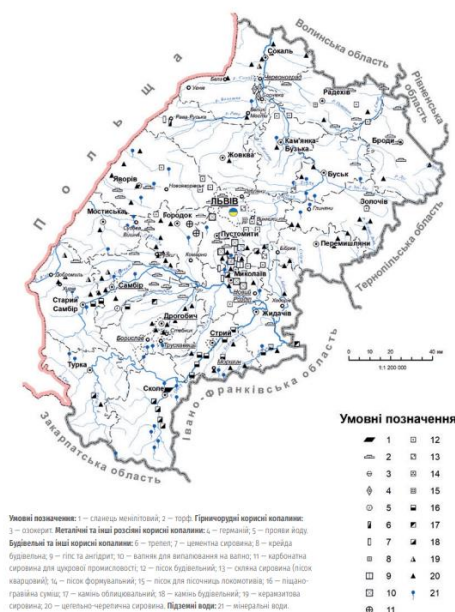


Рис. 2.7. Основні родовища корисних копалин Львівської області (поверхнева форма територіального поширення)

Кам'яновугільні поклада залягають у північній і північно-західній частині Львівської області.

У регіоні нараховують 25 родовищ кам'яного вугілля, серед яких дев'ять експлуатують. Поклади нафти та газу розробляють у межах Передкарпатської і Карпатської нафтогазо-носних областей. Крім того, у девонських відкладах Волино-Подільського району виявлено одне (Великомостівське) газове родовище. У межах Львівської області немає промислових запасів металевих корисних копалин. У надрах Львівщини виявлені, оцінені і промислово освоєні різні види гірничохімічної і гірничорудної сировини. До гірничохімічної групи корисних копалин належать натрієві (кухонні), калійні і магнеєві солі, сірка та карбонатна сировина для цукрової промисловості, до гірничорудної – озокерит. Родовища цієї сировини сконцентровані у межах Дністровського і Сянського Передкарпаття. Найвища щільність родовищ припадає на райони Борислава, Дрогобича і Стрия. Сольові ресурси приурочені до Внутрішньої зони Передкарпатського прогину, яку поділяють на два покрити: Самбірський і Бориславсько-Покутський.

Будівельна промисловість має добре розвинений мінерально-сировинний потенціал різноманітних корисних копалин. Корисні копалини, потрібні для будівництва, репрезентовані 201 родовищем, із яких 79 – розробляють.

Родовища будівельних корисних копалин розміщені в межах регіону нерівномірно. Найбіднішими на будівельну сировину вважають гірські ландшафтні області Східних Карпат, особливо Стрийсько-Сянську верховину.

Ландшафти

Територія проєктування належить до групи бескидських ландшафтів. Група бескидських ландшафтів низько- та середньогірних сформувалася на насувних скибах зовнішньої (від сходу) частини Українських Карпат. Ці скиби мають власні назви: Берегова, Орівська, Сколівська, Парашки, Зелем'янки, Рожанки. Назви отримали від основних вершин у хребтах або від особливості їхнього розташування відносно прилеглих населених пунктів. Із названими геологічними скибами співпадають основні хребти скибової смуги Карпат, які здебільшого низькогірні з висотами до 1000 м, сильно розчленовані річками та зворами¹. Простягання хребтів типове «карпатське», тобто з північного заходу на південний схід, а в поперечному плані хребти асиметричні, бо схили хребтів до сходу крутіші, а до заходу – пологіші.

Специфікою скибової зони Українських Карпат є густе чергування шарів флішу різного віку і твердості, що з глибиною можуть змінюватися від молодших до старших і навпаки, бо деякі складки виявилися перекинутими й пересунутими так, що стратиграфічно нижні (старші) шари відкладів опинилися зверху, і черговість шарів у свердловинах могла бути й прямою, й зворотною, навіть з можливими повтореннями черговості.

Усі схили покриті звітраним матеріалом делювію карпатського флішу, на яких чудово ростуть смерекові ліси, у деревостані яких (залежно від теплових умов) можуть добре вирости буки, ялиці, клени, горобина та інші деревні породи. У тих ландшафтних умовах, де схили виявляються вологішими, та в розширеннях долин рік сформувалися поселення; ліси сильніше знищуються і

						Арк.
						21
Змн.	Арк.	№ докум.	Підпис	Дата		

змінюються пасовищами чи сінокосами, часом і ріллею. Зауважимо, що наші вимірювання виявили таке: стихійне ландшафтне «розуміння теплового балансу» схилів місцевими господарями цілком правильні й використовуються практично. Тому на схилах північної експозиції до 15° поля закладають по схилу вище, ніж на схилах південної експозиції. Цей феномен пояснюється так: тривалість сонячного опромінення цих схилів у літні місяці, коли формується урожай на полях і сінокосах (травень–липень), суттєво довша. В інші місяці року схили південної експозиції залишаються теплішими.

Антропогенна діяльність не тільки диференціювала схили за використанням, а й за формуванням рослинного та ґрунтового покривів. Ліси ліпше збереглися на крутіших пригребневих схилах, на крутих схилах зворів, а поля та сінокоси зосередились на середніх і нижніх частинах схилів, де ближче до поселень і трударів та пологіші схили.

Під лісами сформувалися бурі лісові середньосуглинкові ґрунти, а під луками – дерново-буроземні та лучно-буроземні ґрунти різної глибини й хрящуватості, що залежало від звітреності материнської породи та специфіки делювію флішу, ерозійних процесів. (Рис. 2.8).

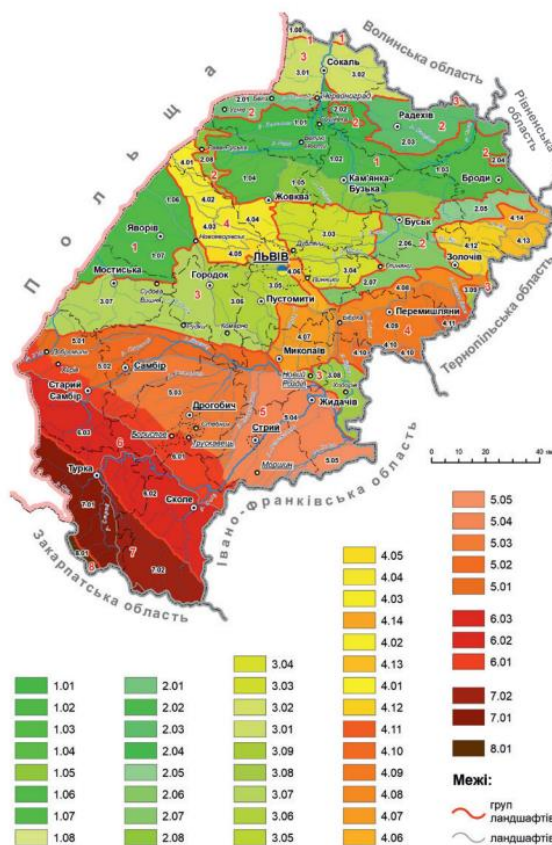


Рис. 2.8. Ландшафтна карта Львівської області

(Джерело: *Природні умови та природні ресурси Львівщини: монографія / за заг. ред. д-ра геогр. наук, проф. М. М. Назарука. – Львів: Видавництво Старого Лева, 2018. – 592 с.)*

Управління відходами

Основними утворювачами побутових відходів від населення є місто Львів та великі промислові міста області (Дрогобич, Червоноград). Кількість утворених відходів у цих населених пунктах значно переважає кількість відходів, що утворюються в окремих районах. Відповідно до цього показника територія Львівської області має чітке районування – кількість відходів, що утворюють мешканці сіл, переважає в південно-західних районах (Самбірський, Дрогобицький, Стрийський). У північних регіонах області показник утворення відходів між сільським і міським населенням є паритетним або з переважанням кількості відходів від міського населення.

У 2021 році на території Львівської області утворено підприємствами та домогосподарствами 3212,2 тис. т відходів. Основна частина утворених відходів (99,96% від загального обсягу) належить до відходів IV класу небезпеки. У 2022 році на 21 діючому полігоні (сміттєзвалищі) області захоронено 529937,21 тонн твердих побутових відходів. Загальна площа земель, зайнята під сміттєзвалищами, перевищує 152 га. За 2021 рік утворено 3212,2 тис. т. відходів, одержано від інших підприємств – 1369,1 тис. т, спалено – 118,7 тис. т, використано (утилізовано) – 308,6 тис. т, направлено в сховища організованого складування (поховання) – 2005,5 тис. т, передано іншим підприємствам – 2453,2 тис. т.

Біорізноманіття та природоохоронні території

Одним із найдієвіших методів збереження генофонду живої природи, унікальних природних екосистем, ландшафтів є метод заповідання. Результати екологічних досліджень свідчать, що заповідні екосистеми виконують важливу функцію міграції видів флори й фауни у прилеглі напівокультурені та окультурені ландшафти. Таким чином, вони збагачують їх біологічне різноманіття і тим самим підтримують екологічну стабільність.

На території області налічується 404 об'єкти природно-заповідного фонду загальною площею 180,2 тис. га. Показник заповідності від загальної площі області становить 8,25 %.

Питання збереження біологічного та ландшафтного різноманіття в межах територій природно-фонду висвітлені у Законі «Про природно-заповідний фонд України», а щодо рідкісних і таких, що перебувають під загрозою зникнення, видів рослин і тварин – у Положенні про Червону книгу України.

До Червоної книги України у межах Львівської області включено 176 видів рослин та грибів. Також, на території області наявний 281 вид рослин, занесених до Переліку видів рослин, що підлягають особливій охороні на території регіону.

У межах Львівської області тваринний світ є досить різноманітний та змішаний і включає східноєвропейські, західноєвропейські, середземноморські й гірські види. До складу фауни хребетних Львівської області (в її сучасних адміністративних межах) належать 340 видів, зокрема: риб – 47, земноводних – 15, плазунів – 8, гніздових птахів – 199, ссавців – 71. Загальна кількість тварин Львівської області, занесених до Червоної книги України налічує 137 видів.

						Арк.
						23
Змн.	Арк.	№ докум.	Підпис	Дата		

На території опрацювання ДПТ відсутні території та об'єкти природно-заповідного фонду, їх функціональні та охоронні зони, території, зарезервовані з метою наступного їх заповідання, об'єкти екомережі, території Смарагдової мережі, водно-болотні угіддя міжнародного значення, біосферні резервати програми ЮНЕСКО «Людина і біосфера», об'єкти всесвітньої спадщини ЮНЕСКО.

Найближчий об'єкт природно-заповідного фонду розташовується на території Східницької територіальної громади на південний схід та на північний схід від проектованої земельної ділянки – Національний природний парк загальнодержавного значення «Сколівські Бескиди» (відстань від території проектування становить орієнтовно 100 м) (рис. 2.9).

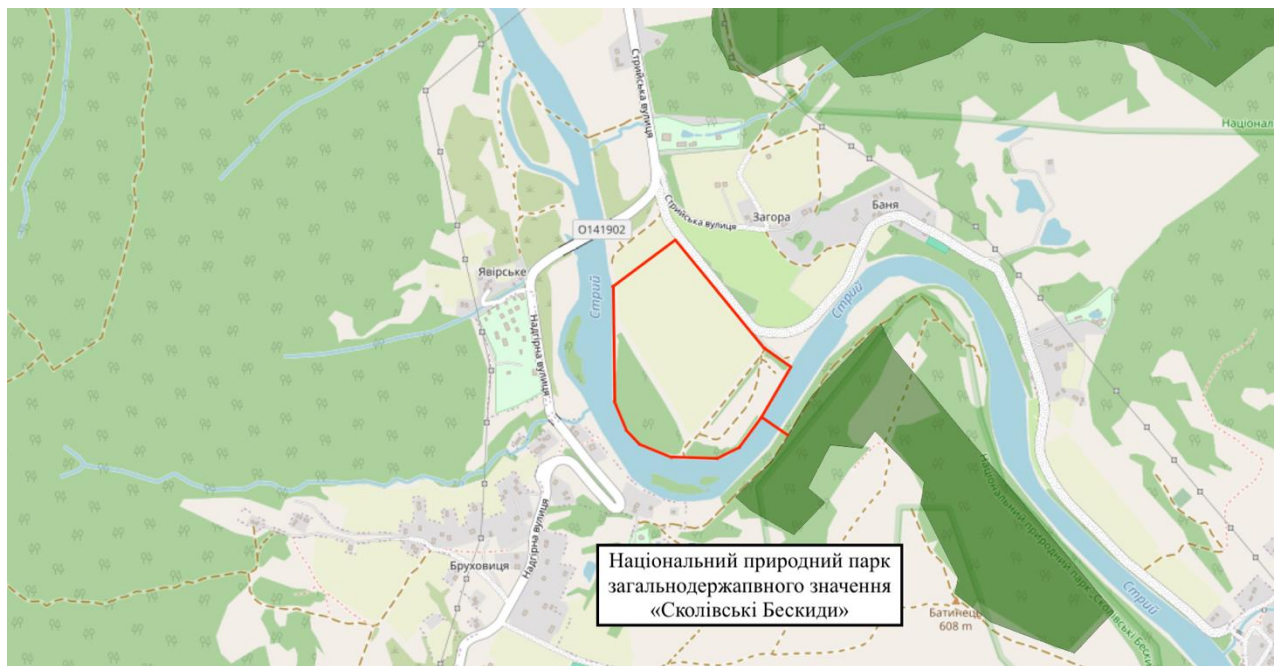


Рис. 2.9. Схематичне розташування проектованої території в системі територій природно-заповідного фонду

«Сколівські Бескиди» – національний природний парк в Українських Карпатах. Розташований у південній частині Львівської області, в межах Стрийського і (частково) Самбірського та Дрогобицького районів. Парк охоплює частини басейнів річок Стрий та Опір і займає площу 35684 га, з яких 24702 га передані парку в постійне користування.

Парк розташований в межах моноклінально-брилового низькогір'я Сколівських Бескидів і займає його північну частину. Абсолютні висоти на території парку – від 600 до 1260 м. Найвища точка – гора Парашка (1268 м). Переважають ландшафтні комплекси крутосхилого ерозійно-денудаційного лісистого низькогір'я.

На території парку на річці Великій Річці розташований водоспад Гуркало, а на річці Кам'янці – Кам'янецький водоспад.

На території парку розташований державний історико-культурний заповідник «Тустань», а також Східницьке родовище мінеральних вод.

						Арк.
						24
Змн.	Арк.	№ докум.	Підпис	Дата		

Національний парк «Сколівські Бескиди» створений Указом Президента України від 11 лютого 1999 року № 157 на базі Сколівського лісового заповідника загальнодержавного значення (створений в 1983 р. з метою охорони корінних ялицево-букових і букових лісів) і частини території ландшафтного заповідника загальнодержавного значення «Зелеміль» і ландшафтного заповідника місцевого значення «Майдан», а також заповідних урочищ «Дубинське», «Сопіт», «Журавлине».

Україна є однією з країн, що підписала Бернську конвенцію про біологічне різноманіття (Конвенція про охорону дикої флори та фауни і природних середовищ існування в Європі). Дата підписання Україною: 11 червня 1992 р. Дата ратифікації Україною: Закон України «Про ратифікацію Конвенції про охорону біологічного різноманіття» від 29 листопада 1994 р. № 257/94-ВР. Дата набуття чинності: 29 грудня 1993 р., для України – 7 лютого 1995 р.

Смарагдова мережа України (англ. Emerald network) – українська частина Смарагдової мережі Європи, розробляється з 2009 року.

Мережа Емеральд (Смарагдова мережа, Emerald Network) – це мережа, що включає Території Особливого Природоохоронного Інтересу (Areas of Special Conservation Interest, ASCI, далі – «території (об'єкти) мережі Емеральд»). Мережа Емеральд проектується в державах, які є сторонами Бернської конвенції (всього 26 держав), у країнах Європейського Союзу на виконання Бернської конвенції створюється мережа «Натура 2000», яка проектується за аналогічними принципами, що і мережа Емеральд, але використовує юридичні і фінансові інструменти ЄС (рис. 2.10).

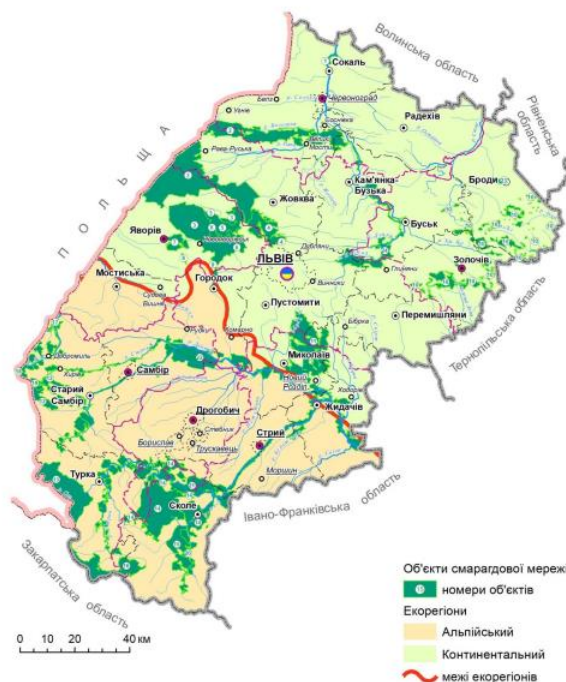


Рис. 2.10. Смарагдова мережа Львівської області

Провідною організацією, яка відповідає за розбудову даної мережі, є Міністерство захисту довкілля та природних ресурсів України. Розробником

першої черги Мережі (у 2009-2016 роках) була благодійна організація «Інтерекоцентр» (за цей період підготовлені описи на 271 територію). У період 2017-2019 років проектуванням Смарагдової мережі займається громадська організація «Українська природоохоронна група» (за 2017-2018 розроблено та подано на розгляд Бернської конвенції обґрунтування щодо створення ще 106 територій Мережі). Під час засідання Постійного комітету Конвенції 44-5 грудня 2019 року нові 106 територій були додані до складу мережі (№272-377). Проектом передбачено і створення екологічної мережі.

Екомережа – це складна, різномірівнева, просторова система природних біотичних і абіотичних елементів екосистеми, а також змінених і деградованих ландшафтів, що вимагають збереження або відновлення, у тому числі і шляхом невиснажливого використання. Як впливає з цього визначення, до складу екомережі мають бути включені не тільки території із збереженою природною рослинністю, але й змінені, навіть деградовані, ландшафти, які потребують відновлення.

Територія проектування частково потрапляє на території Смарагдової мережі. Територія опрацювання ДПТ частково знаходиться на території об'єкту Смарагдової мережі України у Львівській області – UA0000326 Stryi river valley та на відстані орієнтовно 100 м до території об'єкту Смарагдової мережі України у Львівській області UA0000013 Skolivski Beskydy National Nature Park (рис. 2.11).

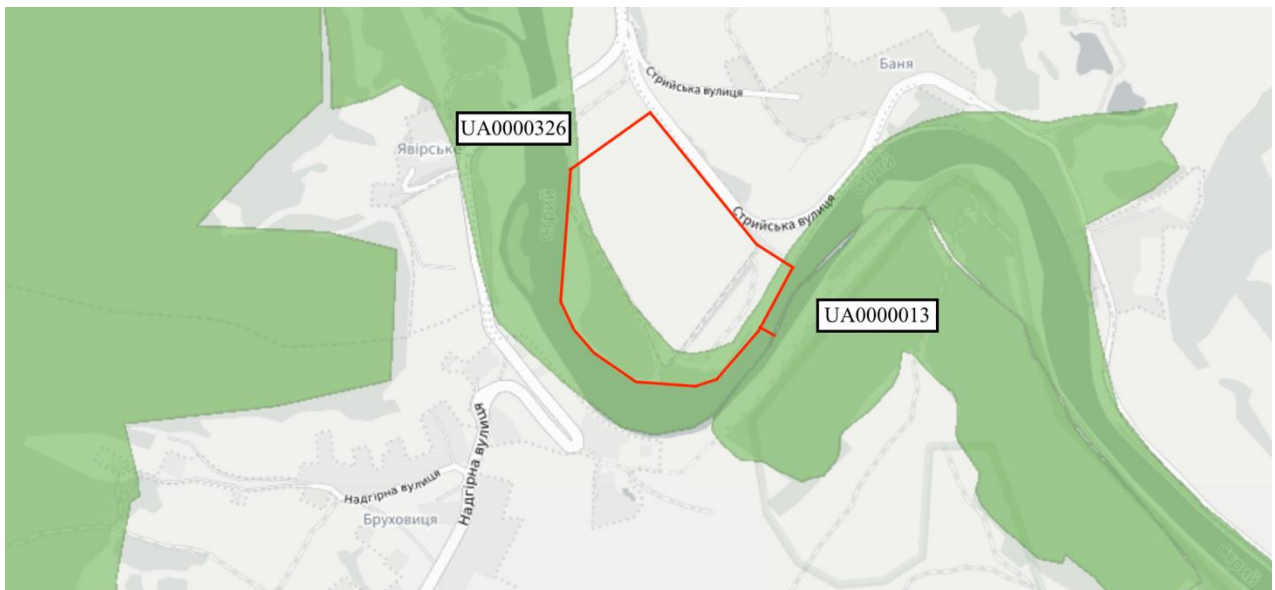


Рис. 2.11. Схематичне розташування проектованої території в системі територій Смарагдової мережі України

Вплив на природоохоронні об'єкти від реалізації ДПТ не спричинить значного негативного впливу при дотриманні природоохоронного законодавства та запропонованих Звітом про СЕО заходів.

Безпека життєдіяльності населення

						Арк.
						26
Змн.	Арк.	№ докум.	Підпис	Дата		

На території ДПТ не спостерігаються небезпечні гідрологічні процеси, у тому числі затоплення і підтоплення території.

Карстові та зсувні процеси відсутні.

Об'єкти підвищеної небезпеки відсутні.

Матеріальні активи

Найближча житлова забудова знаходиться на відстані 52 м до проєктованої ділянки з північно-східної сторони.

В межах детального плану, що розробляється об'єкти соціальної інфраструктури, ділові центри, технопарки та інші інноваційні об'єкти відсутні.

В межах території опрацювання детального плану виробнича забудова, основні промислові, сільськогосподарські, лісогосподарські, рибогосподарські, транспортно-складські, комунальні, та інші підприємства відсутні.

В межах розроблення детального плану території відсутні об'єкти забезпечення населення підприємствами і закладами обслуговування. Існуючі об'єкти обслуговування населення знаходяться на північ від проєктованої земельної ділянки в межах с. Новий Кропивник.

Сільське господарство представлене виключно індивідуальним сектором. На присадибних ділянках городяни вирощують передусім картоплю, також займаються садівництвом. Тримають велику рогату худобу, свиней, кіз, качок, індиків, курей тощо. Тваринництво розвинуто дуже слабо, оскільки пасовиськ недостатньо.

Збереження традиційного середовища

Територія проєктування не потрапляє на території об'єктів природно-заповідного фонду, але частково знаходиться на території об'єкту Смарагдової мережі України у Львівській області.

Об'єкти всесвітньої спадщини, їх території та буферні зони, об'єкти культурної спадщини, їх території та зони охорони пам'яток культурної спадщини, об'єкти археологічної спадщини, історико-культурні заповідники, а також музеї на території детального плану відсутні.

Охорона здоров'я

Здоров'я населення можна оцінити такими показниками, як середня тривалість життя при народженні або після досягнення певного віку, загальна смертність та смертність дітей до одного року життя, захворюваність і функціональні відхилення, поширеність хвороб.

На базі наявних адміністративних даних щодо державної реєстрації народження і смерті та зміни реєстрації місця проживання, в управлінні статистики Львівської області зробили розрахунки, де і скільки людей мешкає.

Чисельність наявного населення у Львівській області, за оцінкою, на 1 лютого 2022 року становила 2476,1 тис. осіб.

Упродовж січня 2022 року чисельність населення зменшилася на 2021 особу. Залишається суттєвим перевищення кількості померлих над кількістю живонароджених: на 100 померлих припало 39 живонароджених.

На 1 лютого 2022 року чисельність міського наявного населення, за оцінкою, становила 1515233 особи, сільського – 960880 осіб.

Динаміка народжуваності та смертності населення Львівської області представлена на рис. 2.12.

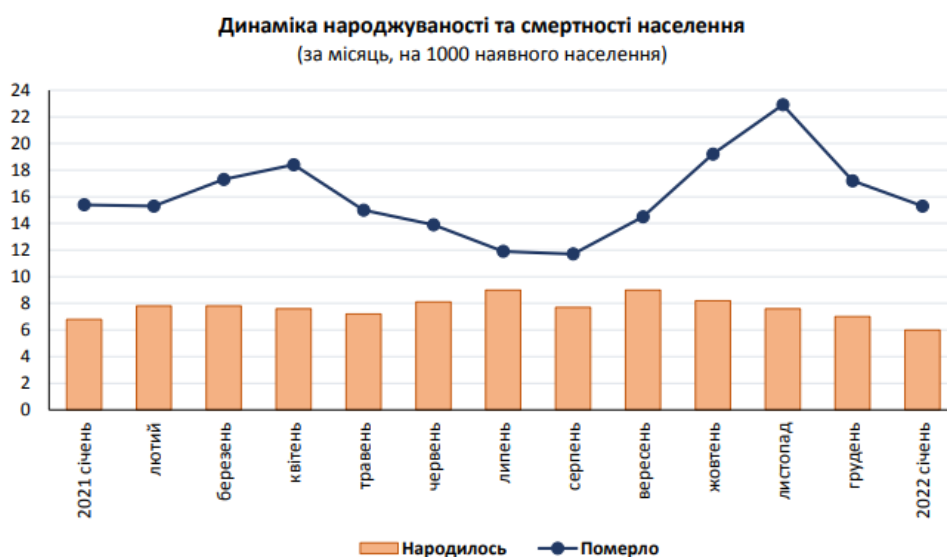


Рис. 2.12. Динаміка народжуваності та смертності населення Львівської області

За даними головного управління статистики у Львівській області за причинами смерті перше місце посіли хвороби системи кровообігу (58,9% від усієї кількості померлих), друге – новоутворення (11,0%), третє – коронавірусна інфекція COVID-19 (7,2%).

Інформація щодо захворюваності населення на окремі види хвороб у Львівській області представлена на рис. 2.13.

Захворюваність населення на окремі види хвороб (осіб)

	Львівська область							
	2015	2016	2017	2018	2019	2020	2021	2022
Хворі з уперше в житті встановленим діагнозом								
ВІЛ-інфіковані	265	314	215	219	227	222	166	299
СНІД	189	176	245	299	248	98	207	119
Злоякісні новоутворення	8551	8618	8656	8799	8866	7039	7614	7573
Активний туберкульоз	1509	1557	1356	1304	1261	878	958	1062
Алкоголізм і алкогольні психози	1819	1630	1598
Хворі, які перебували на обліку в медичних закладах на кінець року								
ВІЛ-інфіковані	2075	2251	2403	2482	2520	2562	2586	2899
СНІД	918	1012	1170	1345	1426	1357	1458	1569
Злоякісні новоутворення	62493	64644	67645	69202	72923	75704	79017	75005
Активний туберкульоз	1859	1751	1421	1331	1240	781	783	752
Алкоголізм і алкогольні психози	36193	36360	36563

Примітки:

За даними Департаменту охорони здоров'я Львівської обласної державної адміністрації.

Хвороби

Активний туберкульоз

З 2004 року скорочення кількості хворих на активний туберкульоз, які перебували на обліку, пов'язане з рішенням МОЗ України про перегляд контингентів осіб, щир підлягають диспансерному нагляду.

Рис. 2.13. Захворюваність населення на окремі види хвороб (осіб)
Населення Східницької селищної громади складає - 16 360 осіб (2021).

Прогнозні зміни стану довкілля у тому числі здоров'я населення якщо

						Арк.
						28
Змн.	Арк.	№ докум.	Підпис	Дата		

документ державного планування не буде затверджено

Незатвердження документа державного планування не сприятиме розвитку населеного пункту.

Зміни стану повітряного, водного середовища, якщо ДДП не буде затверджено, загалом не прогнозуються. Ймовірний опосередкований вплив у зв'язку з тенденцією до збільшення навантаження на ґрунтове середовище, внаслідок збільшення ризику забруднення у разі невирішення питання з організацією території.

У разі незатвердження детального плану території та відповідно – відмови від реалізації проєктних рішень містобудівної документації, ускладниться соціально-економічний розвиток території проєктування.

						Арк.
						29
Змн.	Арк.	№ докум.	Підпис	Дата		

3. Характеристика стану довкілля, умов життєдіяльності населення та стану його здоров'я на територіях, які ймовірно зазнають впливу

Дана територія проєктування знаходиться в межах с. Новий Кропивник Дрогобицького району.

Обсяги викидів забруднювальних речовин від стаціонарних джерел забруднення в атмосферне повітря від підприємств, установ та організацій Львівської області визначається шляхом проведення інвентаризації стаціонарних джерел викидів забруднюючих речовин в атмосферне повітря, видів та обсягів викидів забруднюючих речовин в атмосферне повітря стаціонарними джерелами, пилогазоочисного обладнання на підприємствах-суб'єктах господарювання області.

Станом на 2021 рік у Дрогобицькому районі викиди забруднюючих речовин у атмосферне повітря від стаціонарних джерел забруднення становлять 2402 т, з них – викиди діоксиду сірки – 38 т, оксиду вуглецю – 213 т, діоксид азоту – 138 т, метану – 1200 т, неметанових летких органічних сполук – 727 т, речовин у вигляді твердих суспендованих частинок – 67 т, інших – 19 т. Викиди забруднюючих речовин у атмосферне повітря від стаціонарних джерел забруднення у розрахунку на 1 км² становлять – 1,7 т, у розрахунку на 1 особу – 10,3 кг.

Моніторинг за станом поверхневих вод Львівської області здійснює Львівське обласне управління водних ресурсів, Державна екологічна інспекція у Львівській області, Волинський та Рівненський обласні центри з гідрометеорології.

На екологічний стан поверхневих вод Львівської області впливають різноманітні фактори, які тісно пов'язані, а саме: забруднення ґрунтів, атмосфери, зміна ландшафтної структури та техногенне перевантаження території, неефективна робота каналізаційно-очисних споруд, не винесення в натуру і картографічних матеріалів прибережних захисних смуг і водоохоронних зон, а також їх недодержання, насамперед в населених пунктах. Забруднення і засмічення річок побутовими та іншими відходами, трелювання лісу по потоках у гірській місцевості.

Обсяг водовідведення у поверхневі водні об'єкти у Дрогобицькому районі становить 11,7 млн. м³.

Відповідно до схеми «Гідрологічне районування Львівської області» територія належить до басейну Дністра.

На екологічний стан поверхневих вод Львівської області впливають різноманітні фактори, які тісно пов'язані, а саме: забруднення ґрунтів, атмосфери, зміна ландшафтної структури та техногенне перевантаження території, неефективна робота каналізаційно-очисних споруд, не винесення в натуру і картографічних матеріалів прибережних захисних смуг і водоохоронних зон, а також їх недодержання, насамперед в населених пунктах.

За 2018 рік у Дрогобицькому районі було використано 1,8 млн. м³ води з природних водних та підземних водних об'єктів. Загальне водовідведення по

						Арк.
						30
Змн.	Арк.	№ докум.	Підпис	Дата		

району становить 0,5 млн. м³, у поверхневій водній об'єкти – 0,0 млн. м³, потужність очисних споруд – 0,1 млн м³.

Детальним планом території передбачено наступне:

- Зміну цільового призначення земельних ділянок № 1-7
- Формування земельних ділянок № 8-12.

Земельна ділянка №1 площею 2,0000 га (07.01 - для будівництва та обслуговування об'єктів рекреаційного призначення), знаходиться в північній частині детального плану території. На даний час на території проекрованої ділянки немає існуючих будівель, лісових і багаторічних насаджень теж немає. На ділянці передбачається 26 відпочинкових будинків, майданчики для відпочинку, 5 тенісних столів, 2 волейбольних майданчики, трибуни і міні футбольний стадіон.

Земельна ділянка №2 площею 2,0000 га (07.01 - для будівництва та обслуговування об'єктів рекреаційного призначення), знаходиться в північній частині детального плану території. На даний час на території проекрованої ділянки немає існуючих будівель, лісових і багаторічних насаджень теж немає. На ділянці передбачається 35 відпочинкових будинків, баскетбольний майданчик, 19 торговельних магазинів, комплексна трансформаторна підстанція.

Земельна ділянка №3 площею 1,5000 га (07.01 - для будівництва та обслуговування об'єктів рекреаційного призначення), знаходиться в східній частині детального плану території. На даний час на території проекрованої ділянки немає існуючих будівель, лісових і багаторічних насаджень теж немає. На ділянці передбачається 32 відпочинкових будинків, локальні очисні споруди та зливна станція, окремі водозабірні свердловини та господарський майданчик.

Земельна ділянка №4 площею 0,5200 га (07.01 - для будівництва та обслуговування об'єктів рекреаційного призначення), знаходиться в центральній частині детального плану території. На даний час на території проекрованої ділянки немає існуючих будівель, лісових і багаторічних насаджень теж немає. На ділянці передбачається адміністративний корпус-готель, майданчик для відпочинку.

Земельна ділянка №5 площею 2,0000 га (07.01 - для будівництва та обслуговування об'єктів рекреаційного призначення), знаходиться в східній частині детального плану території. На даний час на території проекрованої ділянки немає існуючих будівель, лісових і багаторічних насаджень теж немає. На ділянці передбачається 22 відпочинкових будинків, 10 торговельних магазинів, ресторан, комплексна трансформаторна підстанція та господарський майданчик.

Земельна ділянка №6 площею 2,0000 га (07.01 - для будівництва та обслуговування об'єктів рекреаційного призначення), знаходиться в південній частині детального плану території. На даний час на території проекрованої ділянки немає існуючих будівель, лісових і багаторічних насаджень теж немає.

						Арк.
						31
Змн.	Арк.	№ докум.	Підпис	Дата		

На ділянці передбачається 28 відпочинкових будинків, готель, майданчики для відпочинку та господарський майданчик.

Земельна ділянка №7 площею 1,2543 га (07.01 - для будівництва та обслуговування об'єктів рекреаційного призначення), знаходиться в південній частині детального плану території. На даний час на території проекрованої ділянки немає існуючих будівель, лісових і багаторічних насаджень теж немає. На ділянці передбачається 38 відпочинкових будинків та ресторан.

Земельна ділянка №8 площею 0,4585 га (10.08 - для культурно-оздоровчих потреб, рекреаційних, спортивних і туристичних цілей), знаходиться в західній частині детального плану території. На даний час на території проекрованої ділянки немає існуючих будівель, лісових і багаторічних насаджень теж немає. На ділянці передбачається пляж, відпочинкові майданчики.

Земельна ділянка №9 площею 1,7216 га (10.08 - для культурно-оздоровчих потреб, рекреаційних, спортивних і туристичних цілей), знаходиться в західній частині детального плану території. На даний час на території проекрованої ділянки немає існуючих будівель, лісових і багаторічних насаджень теж немає. На ділянці передбачається пляж, відпочинкові майданчики.

Земельна ділянка №10 площею 2,1000 га (10.08 - для культурно-оздоровчих потреб, рекреаційних, спортивних і туристичних цілей), знаходиться в західній частині детального плану території. На даний час на території проекрованої ділянки немає існуючих будівель, лісових і багаторічних насаджень теж немає. На ділянці передбачається пляж, відпочинкові майданчики.

Земельна ділянка №11 площею 0,4249 га (10.08 - для культурно-оздоровчих потреб, рекреаційних, спортивних і туристичних цілей), знаходиться в південно східній частині детального плану території. На даний час на території проекрованої ділянки немає існуючих будівель, лісових і багаторічних насаджень теж немає. На ділянці передбачається пляж, відпочинкові майданчики.

Земельна ділянка №12 площею 0,2126 га (07.01 - для будівництва та обслуговування об'єктів рекреаційного призначення), знаходиться в південно-східній частині детального плану території. На даний час на території проекрованої ділянки немає існуючих будівель, лісових і багаторічних насаджень теж немає. На ділянці передбачається 38 відпочинкових будинків та ресторан.

Під'їзд на ділянки відбувається із півночі з вулиці Стрийська.

Майданчики для стоянки транспортних засобів обладнуються пристроями для збирання та відведення поверхневих стічних вод, що утворюються внаслідок випадання атмосферних опадів.

Проектом детального планування території передбачається стоянка на 20 легкових автомобілів в межах проекрованої ділянки №1, на ділянці №2 на 45 легкових автомобілів, на ділянці №4 на 40 легкових автомобілів, на ділянці №5 на 50 легкових автомобілів, на ділянці №6 на 70 легкових автомобілів, на ділянці №12 на 10 легкових автомобілів.

						Арк.
						32
Змн.	Арк.	№ докум.	Підпис	Дата		

Водопостачання та водовідведення

Водопостачання передбачається від проєктованих окремих водозабірних свердловин. Для проєктованої забудови норми витрат води приймаються у відповідності до діючих нормативних вимог. Розрахунки обсягу води для забезпечення потреб водоспоживання проводитимуться на наступній стадії проєктування, згідно технічних умов відповідних служб.

Також пропонується влаштування водонасосної станції поблизу даного водозабору. Враховуючи, що в якості джерела водопостачання передбачається використовувати підземні води для водозабірних споруд, то передбачається встановити перший пояс зони санітарної хорони 30 метрів у відповідності до ДБН В.2.5-74:2013 та Постанови Кабінету Міністрів України №2024 від 18.12.98 року «Про правовий режим зон санітарної охорони водних об'єктів».

Проєктом передбачаються заходи для захисту територій першого поясу від затоплення дощовими та повеневидами водами (вертикальне планування, обвалування та інше). На території першого поясу забороняються усі види будівництва за виключенням тих, які мають безпосереднє відношення до функціонування об'єктів водопроводу.

Межі другого та третього поясів санітарної охорони пропонується встановлювати розрахунками на подальших стадіях проєктування, виходячи з санітарних і гідрологічних умов. На території другого та третього поясів передбачається виявлення та тампонаж, або відновлення старих недіючих, дефектних або таких, що експлуатуються з порушеннями свердловин, шахтних колодязів, які створюють небезпеку забруднення водоносного горизонту, регулювання буріння нових артезіанських свердловин. Вода, що має подаватися у мережі господарсько-питного водопроводу за хімічним і бактеріологічним складом повинна відповідати вимогам ДСанПіН 2.2.4-171-10 «Гігієнічні вимоги до води питної, призначеної для споживання людиною».

Для забезпечення проєктованих об'єктів водовідведенням передбачається проєктована каналізаційна мережа самопливної каналізації в проєктовані очисні. Для водовідведення проєктованої земельної ділянки на першу чергу пропонується розміщення проєктованих локальних очисних споруд типу «Біолідер» розрахункова продуктивність споруд понад 0,2 до 5 включно тис. м³/добу – 20 м (згідно ДБН Б.2.2-12:2019, додаток И.3);

Очищені стоки після локальних очисних споруд планується скидати в річку Стрий. Відповідно до ст. 70 Водного Кодексу України скидання стічних вод у водні об'єкти допускається лише за умови дотримання нормативів гранично допустимих концентрацій та гранично допустимого скидання забруднюючих речовин. На наступних етапах проєктування необхідно розробити нормативи гранично допустимого скидання забруднюючих речовин у водний об'єкт із зворотними водами та отримати дозвіл на спеціальне водокористування (відповідно до Правил охорони поверхневих вод від забруднення зворотними водами).

						Арк.
						33
Змн.	Арк.	№ докум.	Підпис	Дата		

Всі відходи, що утворюються в процесі очистки потребують подальшої утилізації. Вивіз та утилізація відходів повинна здійснюватися у відповідності з нормативними вимогами.

Вивіз відходів зазвичай здійснюється спеціалізованими підприємствами, які мають відповідні ліцензії та дозволи на збирання та транспортування відходів. Вивіз може на спеціалізовані підприємства для подальшої переробки або утилізації.

Конкретний процес вивезення може варіюватися залежно від місцевих умов та правил, а також від типу відходів та їх кількості. Зазвичай вивіз здійснюється за допомогою спеціальних транспортних засобів, які обладнані для перевезення відходів. При цьому відходи можуть бути упаковані та марковані залежно від вимог законодавства та правил зберігання та транспортування відходів.

Джерелом водопостачання побутових, протипожежних потреб пропонується вода системи оборотного водопостачання після очисних споруд дощових і талих вод, зібрана з усієї ділянки та очищена, належної якості (не питна).

Після очисних споруд дощових і талих вод, зібраних з території очищена та знезаражена належним чином вода поступає в систему кільцевого водопроводу, що буде заживлювати проєктовані будівлі та забезпечувати побутові, виробничі та протипожежні потреби.

На території проєктованих земельних ділянках передбачена відкрита система дощової каналізації шляхом влаштування по вулицях і вздовж проїздів локальних водовідвідних канал (лотків). Для очищення найбільш забрудненої частини дощових та талих вод містобудівною документацією передбачено використання очисних споруд.

Відведення дощових і талих вод з твердих покриттів (стоянок автомобілів та проїздів доріг) здійснюється окремою мережею на очисні споруди, де перед скидом стоки очищаються від нафтопродуктів за допомогою сепараторів. Сепаратор нафтопродуктів підбирається в залежності від концентрації нафтопродуктів та завислих речовин.

Інженерна підготовка і захист території

Інженерна підготовка території населеного пункту – це комплекс інженерних заходів з метою покращення і зміни природних умов, ліквідації або обмеження фізико-геологічних процесів їх розвитку та впливу на територію населеного пункту.

Необхідно забезпечити належне електропостачання та газопостачання для будинку та інших споруд на ділянці. Це може включати планування та розробку систем електропостачання та газопостачання на ділянці.

До інженерної підготовки території відносяться такі заходи: захист від підтоплення, пониження ґрунтових вод і осушення, захист від затоплення та укріплення берегових смуг водоймищ, протиерозійні заходи та боротьба з яроутворенням, заходи проти зсувів, селевих потоків, штучне зрошення тощо.

						Арк.
						34
Змн.	Арк.	№ докум.	Підпис	Дата		

Території із складними інженерно-геологічними умовами, які потребують вжиття спеціальних заходів в межах детального плану відсутні.

Благоустрій території

Благоустрій території буде проводитися разом з проведенням основних будівельних робіт.

Для забезпечення санітарно – гігієнічних та екологічних вимог зони впливу об'єкта містобудування на прилеглі території слід керуватись такими принципами: збереження і раціонального використання цінних природних ресурсів; дотримання нормативів гранично допустимих рівнів екологічного навантаження на природне середовище.

Обов'язковий перелік елементів благоустрою повинен відповідати вимогам ДБН Б.2.2-5:2011 «Благоустрій територій».

Обов'язковий перелік елементів благоустрою на майданчиках для стоянки легкових автомобілів, велосипедів, мотоциклів включає тверді види покриття, елементи сполучення поверхонь, обладнання для паркування велосипедів, розмітку, освітлювальне обладнання, урни. Можна влаштовувати огороження.

Для озеленення проєктованих земельних ділянок застосовуються місцеві види деревно-чагарникових рослин з урахуванням їх санітарно-захисних та декоративних властивостей і стійкості до шкідливих речовин, які виділяються, наявні деревні насадження слід, по можливості, зберігати (пункт 7.2.19 ДБН Б.2.2-12:2019 «Планування та забудова територій»).

Поводження з відходами

Планується удосконалення наявної системи збирання побутових, промислових та будівельних відходів, а також їх транспортування на об'єкти сортування, утилізації та переробки. Зокрема, для забезпечення виконання «Програми поводження з твердими побутовими відходами» (постанова кабінету Міністрів від 04.04.2004 р. № 265) проєктом передбачається організація роздільного збору побутових відходів із наступним використанням і утилізацією.

Для тимчасового збирання побутових відходів рекомендується використовувати контейнери об'ємом 1,1 м³. Збирання та вивезення побутових відходів у межах проєктованих земельних ділянок відбуватиметься згідно договорів укладених спеціалізованими організаціями, які уповноважені на це органом місцевого самоврядування на конкурсних засадах у порядку, встановленому Кабінетом Міністрів України, спеціально обладнаними для цього транспортними засобами. З цією спеціалізованою організацією буде укладений договір у порядку згідно Закону України «Про управління відходами».

Передбачається облаштування майданчиків з контейнерами для збирання побутових відходів та забезпечення вивезу відходів, що утворюються. Система санітарного очищення передбачається планово-регулярна. Вивезення твердих побутових відходів здійснюється по графіках, що затверджені у терміни визначені санітарними нормами на полігон ТПВ.

						Арк.
						35
Змн.	Арк.	№ докум.	Підпис	Дата		

Характеристика стану довкілля, умов життєдіяльності населення та стану здоров'я населення на територіях, що зазнають впливу здійснювалась по окремих компонентах навколишнього середовища.

Опис територій, що зазнають впливу внаслідок зміни їх функціонального призначення відповідно до проєктних рішень детального плану території представлено в табл. 3.1.

Табл. 3.1.

Опис територій, що зазнають впливу внаслідок зміни їх функціонального призначення відповідно до проєктних рішень детального плану території

Номер і функціональне призначення території	Планована зміна призначення території	Розташування	Площа, га
4621285100:06:000:0152 01.03 - для ведення особистого селянського господарства	07.01 - для будівництва та обслуговування об'єктів рекреаційного призначення	Південна частина с. Новий Кропивник	2,0000
4621285100:06:000:0150 01.03 - для ведення особистого селянського господарства	07.01 - для будівництва та обслуговування об'єктів рекреаційного призначення	Південна частина с. Новий Кропивник	2,0000
4621286500:05:000:0170 01.03 - для ведення особистого селянського господарства	07.01 - для будівництва та обслуговування об'єктів рекреаційного призначення	Південна частина с. Новий Кропивник	1,5000
4621285100:06:000:0123 01.03 - для ведення особистого селянського господарства	07.01 - для будівництва та обслуговування об'єктів рекреаційного призначення	Південна частина с. Новий Кропивник	0,5200
4621285100:06:000:0039 01.03 - для ведення особистого селянського господарства	07.01 - для будівництва та обслуговування об'єктів рекреаційного призначення	Південна частина с. Новий Кропивник	2,0000
4621285100:06:000:0038 01.03 - для ведення особистого селянського господарства	07.01 - для будівництва та обслуговування об'єктів рекреаційного призначення	Південна частина с. Новий Кропивник	2,0000
4621286500:05:000:0197 01.03 - для ведення особистого селянського господарства	07.01 - для будівництва та обслуговування об'єктів рекреаційного призначення	Південна частина с. Новий Кропивник	1,2543 га
10.13 Земельні ділянки запасу (земельні ділянки, які не надані у власність або користування громадянам чи юридичним особам)	07.01 Для будівництва та обслуговування об'єктів рекреаційного призначення	Південна частина с. Новий Кропивник	0,4585
10.13 Земельні ділянки запасу (земельні ділянки, які не надані у власність або користування громадянам чи юридичним особам)	07.01 Для будівництва та обслуговування об'єктів рекреаційного призначення	Південна частина с. Новий Кропивник	1,7216
10.13 Земельні ділянки запасу (земельні ділянки, які не надані у власність або користування громадянам чи юридичним особам)	07.01 Для будівництва та обслуговування об'єктів рекреаційного призначення	Південна частина с. Новий Кропивник	2,1000

Ймовірний вплив на стан атмосферного повітря

Даним детальним планом території пропонується 10 проєктованих земельних ділянок з цільовим призначенням 07.01 - для будівництва та обслуговування об'єктів рекреаційного призначення. Проєктовані земельні ділянка № 8,9 та 10 пропонуються передаватися на умовах оренди в прибережних захисних смуг для культурно-оздоровчих, рекреаційних, спортивних і туристичних цілей.

Ймовірний вплив на атмосферне повітря відбуватиметься під час проєктних робіт і під час експлуатації проєктованих об'єктів та споруд

						Арк.
						36
Змн.	Арк.	№ докум.	Підпис	Дата		

внаслідок створення стаціонарних та пересувних джерел викидів забруднюючих речовин.

Ймовірний вплив на клімат

Змін мікроклімату в результаті планованої діяльності не очікується, оскільки в результаті експлуатації об'єктів відсутні значні виділення теплоти, інертних газів, вологи. Особливості кліматичних умов, які сприяють зростанню інтенсивності впливів планованої діяльності на навколишнє середовище, відсутні.

Відповідно до рекомендацій Міністерства енергетики та захисту довкілля України від 03.03.2020 року №26/1.4-11.3-5650 «Рекомендації щодо включення кліматичних питань до документів державного планування» враховано специфіку розгляду питань впливу на клімат, яка відрізняється від впливу на інші компоненти довкілля.

Негативні наслідки, що можуть збільшувати вплив на клімат, а саме – збільшують викиди та зменшують поглинання ПГ: збільшення сумарного щорічного негативного впливу на клімат внаслідок: збільшення водокористування; збільшення використання транспорту. Одноразові викиди ПГ під час проведення ДДП: проведення підготовчих та будівельних робіт за рахунок викидів вихлопних газів техніки, земельні роботи.

Ймовірний вплив на водне середовище

Водопостачання передбачається від проєктованих окремих водозабірних свердловин.

Також пропонується влаштування водонасосної станції поблизу даного водозабору. Враховуючи, що в якості джерела водопостачання передбачається використовувати підземні води для водозабірних споруд, то передбачається встановити перший пояс зони санітарної охорони 30 м.

Зовнішнє пожежогасіння намічається здійснювати при допомозі пересувних автонасосів з пожежних гідрантів встановлених на кільцевих водопровідних мережах діаметром 100 мм через 150 м.

Для забезпечення проєктованих об'єктів водовідведенням передбачається проєктована каналізаційна мережа самопливної каналізації в проєктовані очисні. Для водовідведення проєктованої земельної ділянки на першу чергу пропонується розміщення проєктованих локальних очисних споруд типу «Біолідер». Очищені стоки після локальних очисних споруд планується скидати в річку Стрий, після отримання відповідного дозволу.

Після очисних споруд дощових і талих вод, зібраних з території очищена та знезаражена належним чином вода поступає в систему кільцевого водопроводу, що буде заживлювати проєктовані будівлі та забезпечувати побутові, виробничі та протипожежні потреби.

Ймовірні ризики впливу на водне середовище можливі за умови неналежного під'єднання до інженерних мереж та недотримання санітарно-захисних зон.

Ймовірний вплив на ґрунтове середовище

							Арк.
							37
Змн.	Арк.	№ докум.	Підпис	Дата			

При облаштуванні та будівництві об'єктів можливе тимчасове складування будівельних відходів та залишків матеріалів.

Порушення, ущільнення та перенесення ґрунтового покриву відбуватиметься під час будівництва та руху транспортних засобів.

Потенційними джерелами забруднення ґрунту під час проведення будівельних робіт є просипи сипучих матеріалів при розвантажувально-навантажувальних та перевантажувальних роботах, випадкові проливи бітуму, дизельного палива, емульсії або асфальтобетонної суміші.

Потенційними джерелами забруднення ґрунтового середовища є випадкові проливи пального при користування транспортними засобами, тимчасове нагромадження твердих побутових відходів.

Внаслідок реалізації рішень проекту детального плану території не передбачається посилення вітрової або водної ерозії ґрунтів, поява таких загроз, як землетруси, зсуви, селеві потоки, провали землі та інші подібні загрози.

Ймовірний вплив на природоохоронні території та об'єкти історико-культурної спадщини

Територія проектування не потрапляє на території об'єктів природно-заповідного фонду, але частково знаходиться на території об'єкту Смарагдової мережі України у Львівській області.

Під час реалізації проектних рішень на природоохоронні території будуть здійснюватися наступні впливи: викиди забруднюючих речовин та шумовий вплив. У разі дотримання всіх запропонованих заходів та нормативно-правових актів у сфері охорони довкілля, будівельних та санітарних норм, виробнича діяльність проєктованих об'єктів не призведе до погіршення умов існування і міграції диких тварин, наземними, водними і повітряними шляхами. Діяльність проєктованих будівель та споруд не призведе до зміни кількісного, а особливо видового складу рослинних угруповань і фауни.

Враховуючи, що ДПТ пропонується створення зони рекреації діяльність проєктованих об'єктів та споруд не спричинить значного негативного впливу на природоохоронні об'єкти при дотриманні природоохоронного законодавства та запропонованих заходів.

Об'єкти всесвітньої спадщини, їх території та буферні зони, об'єкти культурної спадщини, їх території та зони охорони пам'яток культурної спадщини, об'єкти археологічної спадщини, історико-культурні заповідники, а також музеї на території детального плану відсутні.

Ймовірний вплив на здоров'я населення

Серед ризиків впливу на здоров'я населення, які стосуються документа державного планування можна віднести: якість атмосферного повітря на ділянках впливу автотранспорту.

При реалізації рішень містобудівної документації не очікуватиметься негативного впливу на здоров'я населення.

Здійснення викидів забруднюючих речовин за умов дотримання гранично допустимих концентрацій не створюватиме факторів негативного впливу на здоров'я місцевого населення. Утворені відходи організовано збиратимуться та

направляються відповідно до призначення на утилізацію/складування/переробку/знешкодження згідно чинних нормативних вимог. Рівні шуму, вібрації не повинні перевищувати гранично допустимі концентрації та норми допустимого впливу.

Ймовірний вплив на геологічне середовище

Здійснення діяльності виключатиме значні впливи на основні елементи геологічної структурно-тектонічної будови та не викликатиме змін існуючих ендегенних і екзогенних явищ природного й техногенного походження (зсувів, селів, сейсмічного стану та ін.). Відведення дощових і талих вод здійснюватиметься згідно проєктних рішень. Несприятливі фізико-геологічні процеси і явища на даній території не очікуються.

Існуючими планувальними обмеженнями на території детального плану території є:

- прибережна захисна смуга від річки Стрий (згідно статті 88 Водного кодексу України прибережні смуги встановлюються по берегах річок та навколо водойм уздовж урізу води (у меженний період) для малих річок шириною 50 метрів, якщо крутизна схилів перевищує три градуси, мінімальна ширина прибережної захисної смуги подвоюється);

- червоні лінії вулиць;
- межі сусідніх землекористувачів.

Детальним планом території крім існуючих обмежень у використанні земельної ділянки встановлюються наступні обмеження на проєктний період:

- червона лінія вулиць та доріг – 12 метрів та 15 метрів;
- відстань від гаражів та відкритих автостоянок до житлових і громадських будинків місткістю 10 паркомісць - 10 метрів, 11-50 паркомісць - 15 метрів (згідно ДБН Б.2.2-12:2019);

- санітарно-захисна зона локальних очисних споруд типу «Біолідер» розрахункова продуктивність споруд понад 0,2 до 5 включно тис. м³/добу – 20 метрів (згідно ДБН Б.2.2-12:2019, додаток И.3);

- відстань від водопровідної мережі технічного водопостачання до будівель та споруд – 5 метрів (згідно ДБН Б.2.2-12:2019, додаток И.1);

- відстань від каналізаційної мережі до будівель та споруд – 3 метри (згідно ДБН Б.2.2-12:2019, додаток И.1);

- трансформаторна підстанція, відстань до будинків та споруд – 10 метрів (згідно ДБН Б.2.2-12:2019, пункт 11.3.6);

- перший пояс санітарної охорони від свердловини 30 м (згідно ДБН В.2.5-74:2013).

						Арк.
						39
Змн.	Арк.	№ докум.	Підпис	Дата		

4. Екологічні проблеми, у тому числі ризики впливу на здоров'я населення, які стосуються документа державного планування, зокрема щодо території з природоохоронним статусом

У процесі здійснення стратегічної екологічної оцінки проекту документу державного планування детального плану території виявлено такі екологічні проблеми:

- низький рівень екологічної свідомості та екологічної культури громадян;
- забруднення повітря автомобільним транспортом під час роботи двигунів внутрішнього згорання;
- відсутність організованої постійної в часі системи моніторингу за всіма складовими НПС;
- збільшення кількості утворення ТПВ;
- збільшення навантаження на інженерні мережі.

У проекті враховані всі наявні екологічні проблеми проектованої території та запропонована найбільш екологічно та економічно вигідна її територіально-планувальна організація та подальше використання.

Табл. 4.1.

Основні екологічні ризики впливу на довкілля та здоров'я населення, що стосуються проекту ДПТ

Основні екологічні проблеми і ризики	Характеристика проблем і ризиків	Територіальна прив'язка
Вплив на атмосферне повітря	– збільшення викидів забруднюючих речовин стаціонарними та пересувними джерелами викидів;	Територія рекреаційного призначення
Вплив на ґрунтове середовище	– порушення, ущільнення та перенесення ґрунтового покриву на етапі будівництва, руху транспортних засобів; – випадкові проливи пального при користуванні транспортними засобами;	Територія рекреаційного призначення
Акустичний вплив	– проїзд транспорту;	Територія рекреаційного призначення
Вплив на здоров'я населення	– якість атмосферного повітря на ділянках впливу автотранспорту.	Територія рекреаційного призначення

Загальна, зведена оцінка ймовірного впливу реалізації планованої діяльності містобудівною документацією на довкілля наведена в табл. 4.2.

Табл. 4.2

Оцінка ймовірного впливу реалізації планованої діяльності містобудівною документацією на довкілля відповідно до контрольного переліку

№	Чи може реалізація планованої діяльності спричинити:	Очікування впливу			Пом'якшення існуючої ситуації
		Так	Ймовірно	Ні	

Атмосферне повітря					
1.	Збільшення викидів забруднюючих речовин від стаціонарних джерел?		+		
2.	Збільшення викидів забруднюючих речовин від пересувних джерел?	+			
3.	Погіршення якості атмосферного повітря?			+	
4.	Появу джерел неприємних запахів?			+	
5.	Зміни повітряних потоків, вологості, температури або ж будь-які локальні чи регіональні зміни клімату?			+	
Водні ресурси					
6.	Збільшення обсягів скидів у поверхневі води?	+			
7.	Будь-які зміни якості поверхневих вод (зокрема, таких показників як температура, розчинений кисень, прозорість, але не обмежуючись ними)?			+	
8.	Збільшення скидання шахтних і кар'єрних вод у водні об'єкти?			+	
9.	Значне зменшення кількості вод, що використовуються для водопостачання населенню?			+	
10.	Збільшення навантаження на каналізаційні системи та погіршення якості очистки стічних вод?			+	
11.	Появу загроз для людей і матеріальних об'єктів, пов'язаних з водою (зокрема таких, як паводки або підтоплення)?			+	
12.	Зміни напрямів і швидкості течії поверхневих вод або зміни обсягів води будь-якого поверхневого водного об'єкту?			+	
13.	Порушення гідрологічного та гідрохімічного режиму			+	

	малих річок регіону?				
14.	Зміни напряму або швидкості потоків підземних вод?			+	
15.	Зміни обсягів підземних вод (шляхом відбору чи скидів або шляхом порушення водоносних горизонтів)?			+	
16.	Забруднення підземних водоносних горизонтів?			+	
Поводження з відходами					
17.	Збільшення кількості утворюваних твердих побутових відходів?	+			
18.	Збільшення кількості утворюваних чи накопичених промислових відходів IV класу небезпеки?			+	
19.	Збільшення кількості відходів I- III класу небезпеки?			+	
20.	Спорудження еколого-небезпечних об'єктів поводження з відходами?			+	
21.	Утворення або накопичення радіоактивних відходів?			+	
Земельні ресурси					
22.	Порушення, переміщення, ущільнення ґрунтового шару?		+		
23.	Будь-яке посилення вітрової або водної ерозії ґрунтів?			+	
24.	Зміни в топографії або в характеристиках рельєфу?			+	
25.	Появу таких загроз, як землетруси, зсуви, селеві потоки, провали землі та інші подібні загрози через нестабільність літогенної основи або зміни геологічної структури?			+	
26.	Суттєві зміни в структурі земельного фонду, чинній або планованій практиці використання земель?			+	
27.	Виникнення конфліктів між ухваленнями цілями документа державного			+	

	планування та цілями місцевих громад?				
Біорізноманіття та рекреація					
28.	Негативний вплив на об'єкти природно-заповідного фонду (зменшення площ, початок небезпечної діяльності у безпосередній близькості або на їх території тощо)?		+		
29.	Зміни у кількості видів рослин або тварин, їхній чисельності або територіальному представництві?			+	
30.	Збільшення площ зернових культур або сільськогосподарських угідь в цілому?			+	
31.	Порушення або деградацію середовищ існування диких видів тварин?		+		
32.	Будь-який вплив на кількість і якість наявних рекреаційних можливостей?			+	
33.	Будь-який вплив на наявні об'єкти історико-культурної спадщини?			+	
Населення та інфраструктура					
34.	Інші негативні впливи на естетичні показники об'єктів довкілля (перепони для публічного огляду мальовничих краєвидів, появу естетично прийнятих місць, руйнування пам'ятників природи тощо)?			+	
35.	Зміни в локалізації, розміщенні, щільності, та зростанні кількості населення будь-якої території?			+	
36.	Вплив на нинішній стан забезпечення житлом або виникнення нових потреб у житлі?			+	
37.	Суттєвий вплив на нинішню транспортну систему? Зміни в структурі			+	

	транспортних потоків?				
38.	Необхідність будівництва нових об'єктів для забезпечення транспортних сполучень?			+	
39.	Потреби нових або суттєвий вплив на наявні комунальні послуги?			+	
40.	Появу будь-яких реальних або потенційних загроз для здоров'я людей?			+	
Екологічне управління та моніторинг					
41.	Послаблення правових і економічних механізмів контролю в галузі екологічної безпеки?			+	
42.	Погіршення екологічного моніторингу?			+	
43.	Усунення наявних механізмів впливу органів місцевого самоврядування на процеси техногенного навантаження?			+	
44.	Стимулювання розвитку екологічно небезпечних галузей виробництва?			+	
Інше					
45.	Підвищення рівня використання будь-якого виду природних ресурсів?			+	
46.	Суттєве вилучення будь-якого невідновлюваного ресурсу?			+	
47.	Збільшення споживання значних обсягів палива або енергії?			+	
48.	Суттєве порушення якості природного середовища?			+	
49.	Появу можливостей досягнення короткотермінових цілей, які ускладнюватимуть досягнення довготривалих цілей у майбутньому?			+	
50.	Такі впливи на довкілля або здоров'я людей, які самі по собі будуть значними, але у сукупності можуть викликати значний негативний екологічний			+	

	ефект, що матиме значний негативний прямий або опосередкований вплив на добробут людей?				
--	---	--	--	--	--

Отже, внаслідок реалізації проектних рішень передбачаються викиди шкідливих речовин в навколишнє природне середовище від проїзду автотранспорту, роботи будівельної техніки, що утворюються при проведенні відповідних робіт. Ці викиди класифікуються як неорганізовані джерела викидів, які будуть існувати тільки на період будівництва та не перевищуватимуть норм ГДК.

В період експлуатації проєктованих будівель та споруд на стан атмосферного повітря впливатимуть стаціонарні та пересувні джерела викидів забруднюючих речовин. Під час роботи двигунів внутрішнього згорання автотранспорту, паркування та проїзду транспорту в атмосферне повітря будуть викидатися вуглецю оксид, вуглецю діоксид, діазоту оксид, азоту діоксид, вуглеводні граничні C₁₂-C₁₉, суспендовані тверді частинки недиференційовані за складом (сажа), сірки діоксид, метан, бенз(а)пірен.

Важливим ланцюжком в охороні навколишнього природного середовища є утилізація відходів. Особливості кліматичних умов, які сприяють зростанню інтенсивності впливів планованої діяльності на навколишнє середовище, відсутні. Планована діяльність не матиме впливу на клімат, чутливість діяльності до зміни клімату не очікується – нормативні значення ГДК не будуть перевищуватися.

Вплив на рослинний покрив можливий внаслідок механічних порушень території в зоні облаштування території, порушень ґрунтового покриву. Необхідно забезпечити дотримання природоохоронних заходів та екологічних вимог (облаштування благоустрою та озеленення території). Проектним рішенням не порушено соціальне та техногенне середовище, система комунікацій, транспортних та пішохідних зв'язків. Освоєння території повинно відбуватися з дотриманням природоохоронних заходів.

Зважаючи на вид діяльності проєктованих об'єктів та споруд, транскордонні наслідки реалізації планової діяльності для довкілля транскордонних територій, у тому числі для здоров'я населення, не очікуються.

Проїзди та пішохідні доріжки необхідно облаштовувати з твердим покриттям. З проїзної частини необхідно організувати поверхневий стік. Асфальтобетонне покриття проїздів, доріжок і майданчиків запобігає забрудненню підземних вод.

Роботи, пов'язані з реалізацією об'єкта можуть спричинити незначне підвищення шумових рівнів. Такий вплив буде мати тимчасовий локальний характер і не призведе до значного шумового та вібраційного забруднення. При експлуатації проєктованих об'єктів шум створюватиметься внаслідок проїзду автотранспорту. Встановлені допустимі норми ГДК перевищуватись не будуть.

Негативний вплив на водне середовище при експлуатації об'єкта не передбачається за умови дотримання всіх пропонованих заходів захисту

						Арк.
						45
Змн.	Арк.	№ докум.	Підпис	Дата		

водного середовища, створення локальних очисних споруд, дотримання встановлених СЗЗ та належного під'єднання до інженерних мереж.

Передбачені проєктом заходи не спричинять погіршення якісних показників підземних вод.

Вплив на ґрунтове середовище можливий внаслідок трансформації ґрунтів під час руху транспортних засобів на етапі реалізації об'єкта. Можливе забруднення ґрунту внаслідок пролиття паливно-мастильних речовин від автомобільного транспорту. Обов'язковим є дотримання меж території, відведеної під червоні лінії. Вертикальним плануванням території передбачено використання ділянки з максимальним збереженням існуючого рельєфу.

Оскільки документ державного планування розроблений з урахуванням природно-кліматичних умов, існуючого рельєфу території, особливостей прилеглої території, то негативних впливів на водне середовище, порушення гідродинамічного режиму, виснаження поверхневих і підземних водних ресурсів, погіршення стану вод та деградації угруповань водних організмів, надходження у водне середовище забруднюючих речовин не передбачається.

Серед чинників, що впливають на здоров'я населення, виділяють соціально-економічні (рівень соціальної інфраструктури, умови праці, можливості оздоровлення, доходи та витрати населення, рівень життя тощо); генетичні; стан навколишнього природного середовища (що обумовлені як природними так і антропогенними факторами); наявність та рівень системи охорони здоров'я. Згідно досліджень науковців за інтенсивністю впливу різних чинників виділяються наступні залежності. Серед ризиків впливу на здоров'я населення, які стосуються документа державного планування можна виокремити: якість атмосферного повітря на ділянках впливу автотранспорту. Перевищення гранично допустимих концентрацій забруднюючих речовин може призвести до зниження імунітету.

Забруднення впливають на органи дихання, сприяючи виникненню респіраторних захворювань, катарів верхніх дихальних шляхів, ларингіту, ларинготрахеїту, фарингіту, бронхіту, пневмонії.

Перевищення нормативних показників шуму негативно впливає на різні системи організму: серцево-судинну, нервову, порушує сон, увагу, збільшує роздратованість, депресію, неспокій, подразнення, може впливати на дихання і травну систему; ушкодження слухової функції з тимчасовою або постійною втратою слуху; порушення здатності передавати та сприймати звуки мовного спілкування; відволікання уваги від звичайних занять; зміни фізіологічних реакцій людини на стресові сигнали; вплив на психічне і соматичне здоров'я; дію на трудову діяльність і продуктивність праці.

При реалізації рішень містобудівної документації не очікуватиметься негативного впливу на здоров'я населення.

						Арк.
						46
Змн.	Арк.	№ докум.	Підпис	Дата		

5. Зобов'язання у сфері охорони довкілля, у тому числі пов'язані із запобіганням негативному впливу на здоров'я населення, встановлені на міжнародному, державному та інших рівнях, що стосуються документа державного планування, а також шляхи врахування таких зобов'язань під час підготовки документа державного планування

Відповідно до Закону України «Про охорону навколишнього природного середовища» та нормативно-правової бази України документ державного планування повинен враховувати ряд зобов'язань:

– пріоритетність вимог екологічної безпеки, обов'язковість дотримання екологічних стандартів, нормативів та лімітів використання природних ресурсів;

– виконання ряду заходів, що гарантують екологічну безпеку середовища для життя і здоров'я людей, а також запобіжний характер заходів щодо охорони навколишнього природного середовища;

– проектне спрямування на збереження просторової та видової різноманітності та цілісності природних об'єктів і комплексів;

– узгодження екологічних, економічних та соціальних інтересів суспільства на основі поєднання міждисциплінарних знань екологічних, соціальних, природничих і технічних наук та прогнозування стану навколишнього природного середовища;

– забезпечення загальної доступності матеріалів проекту детального плану території та самого звіту СЕО відповідно до вимог Закону України «Про доступ до публічної інформації»;

– надання інформації щодо обґрунтованого нормування впливу планованої діяльності на навколишнє природне середовище;

– оцінка ступеня антропогенної змінності територій, сукупної дії факторів, що негативно впливають на екологічну ситуацію;

– використання отриманих висновків моніторингу та комплексу охоронних заходів об'єкту для виконання можливостей факторів позитивного впливу на охорону довкілля.

Регулювання в сфері охорони довкілля на державному та місцевому рівні здійснюється на основі таких програм:

– Основні засади (стратегія) державної екологічної політики України на період до 2030 року;

– Національна стратегія управління відходами в Україні до 2030 року;

– Програма охорони навколишнього природного середовища Львівської області на 2021-2027 роки;

Основні зобов'язання у сфері охорони довкілля стосуються заходів щодо охорони земельних ресурсів, лісів, повітряного, водного та ґрунтового середовища.

Зобов'язання щодо охорони водного середовища – недопущення забруднення поверхневих стоків нафтопродуктами та іншими забруднюючими речовинами.

Зобов'язання щодо охорони ґрунтового середовища – утримання

						Арк.
						47
Змн.	Арк.	№ докум.	Підпис	Дата		

контейнерів збирання твердих побутових відходів та місць їх розташування у належному санітарному стані, запровадження роздільного збирання відходів, дотримання ст. 48 Закону України «Про охорону земель» при здійсненні містобудівної діяльності.

Зобов'язання щодо здоров'я населення – забезпечення дотримання санітарних умов території проєктування.

Охорона та оздоровлення навколишнього природного середовища забезпечується комплексом захисних заходів, в основі яких покладена система державних законодавчих актів та регламентація планування, забудови і благоустрою населених пунктів.

Зобов'язання у сфері охорони довкілля передбачають благоустрій території, на якій планується будівництво об'єктів.

Основні принципи екологічного захисту навколишнього середовища:

- збереження та раціональне використання цінних природних ресурсів;
- дотримання нормативів гранично допустимих рівнів екологічного навантаження на природне середовище та санітарних нормативів в місцях забудови;
- виділення природно-заповідних, ландшафтних, курортно-рекреаційних, історико-культурних зон з відповідним режимом їх охорони;
- встановлення санітарно-захисних зон для охорони водойм, джерел водопостачання і мінеральних вод, покладів лікувальних грязей, морських пляжів тощо.

Конкретні заходи щодо захисту атмосферного, водного та ґрунтового середовища вживаються відповідно до специфіки окремих джерел забруднення.

Оцінка відповідності проєкту зобов'язанням у сфері охорони довкілля, встановлені на міжнародному рівні та шляхи їх врахування

Основними напрямками співробітництва України з міжнародними організаціями є: охорона біологічного різноманіття; охорона транскордонних водотоків і міжнародних озер; зміна клімату; охорона озонового шару; охорона атмосферного повітря; поводження з відходами; оцінка впливу на довкілля.

Міжнародні обов'язки України у сфері охорони довкілля зафіксовані у таких програмах:

- Конвенція про біологічне різноманіття, (1992 р., м. Ріо-де-Жанейро Бразилія), ратифікована Верховною Радою України 29 листопада 1994 р.;
- Конвенція про водно-болотні угіддя, що мають міжнародне значення головним чином як середовище існування водоплавних птахів (Рамсарська конвенція, м. Рамсар, Іран, 1971 р.);
- Конвенція про збереження мігруючих видів диких тварин (Бонн, 1979 р.);
- Угода про збереження афро-євразійських мігруючих водно-болотних птахів (1995 р.);
- Угоди про збереження кажанів в Європі (1991 р.);
- Конвенція про охорону дикої флори і фауни та природних середовищ існування в Європі (Бернська конвенція);

						Арк.
						48
Змн.	Арк.	№ докум.	Підпис	Дата		

- Рамкова конвенція ООН про зміну клімату (ратифікована Україною 29 жовтня 1996 р.);
- Європейська конвенція про охорону археологічної спадщини (Валлетта, 1992 р.);
- Конвенція про охорону та використання транскордонних водотоків та міжнародних озер (Гельсінкі, 1992), що є чинною в Україні з 1 липня 1999 р. та інші.

На виконання Бернської конвенції в Європі створена мережа територій особливого природоохоронного значення – Смарагдова мережа, важливих для збереження біорізноманіття в країнах Європи і деяких країнах Африки.

Смарагдова мережа України є українською частиною Смарагдової мережі Європи, розробляється з 2009 року. В листопаді 2016 року було затверджено першу версію Смарагдової мережі для України, яка потребує доопрацювання на основі наукових даних. Станом на 01.01.2016 р. мережа займала близько 8% території України і в основному складається з існуючих територій природно-заповідного фонду.

Територія документа державного планування, що підлягав стратегічній екологічній оцінці не знаходиться на територіях Смарагдової мережі України.

Разом з тим варто зазначити, що більшість заходів, передбачених проєктом детального плану території у в сфері розвитку інженерної та транспортної інфраструктури, благоустрою, поводження з відходами відповідають загальносвітовим принципам охорони довкілля та сприяють дотриманню міжнародних зобов'язань.

						Арк.
						49
Змн.	Арк.	№ докум.	Підпис	Дата		

6. Опис наслідків для довкілля, у тому числі для здоров'я населення, у тому числі вторинних, кумулятивних, синергічних, коротко-, середньо-, та довгострокових (1, 3-5 та 10-15 років відповідно, а за необхідності – 50-100 років), постійних і тимчасових, позитивних і негативних наслідків

Наслідками для довкілля, у тому числі для здоров'я населення вважаються ймовірні наслідки для флори, фауни, біорізноманіття, ґрунту, клімату, повітря, води, ландшафту, природних територій та об'єктів, безпеки життєдіяльності населення та його здоров'я, матеріальних активів, об'єктів культурної спадщини та взаємодія цих факторів.

Вторинні наслідки – це вигоди, які полягають у широкому залученні громадськості до прийняття рішень та встановлення прозорих процедур їх прийняття.

Кумулятивні наслідки – нагромадження в організмах людей, тварин, рослин отрути різних речовин внаслідок тривалого їх використання.

Синергічні наслідки – сумарний ефект, який полягає у тому, що при взаємодії двох або більше факторів їх дія суттєво переважає дію кожного окремого компонента.

Виконання проєкту детального плану території значного негативного впливу на довкілля та здоров'я населення не передбачає.

Кумулятивний вплив. Виконання проєкту детального плану території негативного впливу на довкілля та здоров'я населення не передбачає.

Науково обґрунтований аналіз вторинних, кумулятивних та синергічних наслідків можливий за умови проведення польових досліджень, та щорічного моніторингу, які достовірно визначають масштаб та силу зазначеного впливу та за потреби слугуватимуть для уточнення цілей та заходів документу державного планування. Для такого аналізу доцільне створення інформаційних моделей навколишнього середовища, що враховуватимуть як локальні, так і глобальні зміни клімату, суспільного укладу та розвиток технологій, що можуть суттєво впливати на реалізацію документа державного планування. У разі виявлення не передбачених цим Звітом наслідків та для їх запобігання, Замовник має дотримуватись п. 1 ст. 17 Закону України «Про стратегічну екологічну оцінку».

Синергетичний вплив. Накопичені токсикологічними дослідженнями дані свідчать про те, що в більшості випадків одночасна присутність декількох шкідливих хімічних речовин у компоненті довкілля чи організмі людини в комбінації діють за типом сумації, тобто дія їх додається. Для речовин, які викидатимуться проєктованими об'єктами ефект сумації шкідливого впливу не встановлений.

Коротко- та середньострокові наслідки (1, 3-5, 10-15 років) будуть проявлятися внаслідок будівництва та влаштування об'єктів і полягатимуть в тимчасовому накопиченні будівельних відходів, забрудненні атмосферного повітря під час будівельних робіт. Під час будівництва основним впливом на атмосферу є її запилення та забруднення викидами автотранспорту. Проте, їх кількість і короткочасність впливу не здатні змінити мікроклімат проєктованої

						Арк.
						50
Змн.	Арк.	№ докум.	Підпис	Дата		

території. Вплив викидів забруднювальних речовин на довкілля від транспорту, будівельних машин і зварювальних апаратів має тимчасовий характер тільки в період ведення будівельно-монтажних робіт.

Тимчасові наслідки для довкілля полягають у виконанні підготовчих та облаштувальних робіт, при яких вплив на навколишнє середовище, зокрема, на атмосферне повітря матиме короточасний та локальний характер, а викиди в атмосферне повітря здійснюватимуться при роботі ДВЗ спецтехніки.

Постійні наслідки для довкілля – утворення стаціонарних та пересувних джерел забруднення атмосферного повітря.

Позитивні наслідки реалізації детального плану території:

– належна та ефективна функціонально-планувальна організація території з урахуванням перспективних планувальних обмежень – санітарно-захисних зон джерел забруднення, охоронних зон інженерних мереж тощо;

– розвиток рекреації в громаді;

– забезпечення безпечних факторів середовища життєдіяльності людини шляхом виділення майданчику з твердими побутовими відходами.

Узагальнені результати процедури оцінки проектних рішень детального плану території представлені в табл. 6.1.

Табл. 6.1.

**Узагальнені результати процедури оцінки проектних рішень
детального плану території**

Територія	Атмосферне повітря	Клімат	Вода	Ґрунти	Природо-охоронні території	Біорізноманіття	Здоров'я
Територія рекреаційного призначення	П/СС/М	М/Нп	0	П/М/КС	Нп/М	(?)	М/КС
ПОЗНАЧЕННЯ	Пояснення						
-2	Значний негативний вплив. Значний негативний вплив слід звести до мінімуму із застосуванням заходів щодо пом'якшення наслідків, щоб він став незначним.						
-1	Помірний негативний вплив. Цей вплив є прийнятним.						
0	Немає впливу.						
+1	Негативні наслідки не очікуються за умови дотримання існуючих стандартів і процедури (або помірний позитивний вплив)						
+2	Значний позитивний вплив.						
(?)	Значення впливу не може бути оцінено з певністю через відсутність даних про компоненти довкілля, заплановану діяльність або з інших причин.						
П/Нп	Прямий/Непрямий						
ДС/ СС/КС	Довгостроковий (10-15 років) / Середньостроковий (3-5 років) / Короткостроковий (1 рік)						
М/Р	Місцевий / Регіональний						
К/С/ТрК	Кумулятивний / Синергічний / Транскордонний						

Наслідки для довкілля проєктних рішень детального плану території

Складова довкілля	Характеристика впливу
Атмосферне повітря	<p>У результаті виконання робіт будуть наявні неорганізовані нестационарні джерела викиду забруднюючих речовин в атмосферне повітря. Вплив на повітряне середовище пов'язаний з утворенням та викидом забруднюючих речовин при проїзді автотранспорту. Під час проїзду автотранспорту збільшиться утворення шкідливих речовин, що спричиняють парниковий ефект (CO₂, NO₂).</p> <p>При експлуатації об'єктів можливе забруднення атмосферного повітря внаслідок створення стаціонарних та пересувних джерел викидів забруднювальних речовин. Передбачені проєктом автостоянки для зберігання автомобілів будуть джерелом забруднення атмосферного повітря. Внаслідок роботи двигунів внутрішнього згорання, під час паркування автомобілів в атмосферне повітря будуть викидатися вуглецю оксид, вуглецю діоксид, діазоту оксид, азоту діоксид, вуглеводні граничні C₁₂-C₁₉, суспендовані тверді частинки недиференційовані за складом (сажа), сірки діоксид, аміак, метан, бенз(а)пірен.</p> <p>Вищеперераховані речовини будуть утворюватися в незначних кількостях, перевищень нормативів ГДК не передбачається.</p>
Водне середовище	<p>Водопостачання передбачається від проєктованих окремих водозабірних свердловин.</p> <p>Також пропонується влаштування водонасосної станції поблизу даного водозабору. Враховуючи, що в якості джерела водопостачання передбачається використовувати підземні води для водозабірних споруд, то передбачається встановити перший пояс зони санітарної хорони 30 метрів.</p> <p>Зовнішнє пожежогасіння намічається здійснювати при допомозі пересувних автонасосів з пожежних гідрантів встановлених на кільцевих водопровідних мережах діаметром 100 мм через 150 м.</p> <p>Для забезпечення проєктованих об'єктів водовідведенням передбачається проєктована каналізаційна мережа самопливної каналізації в проєктовані очисні. Для водовідведення проєктованої земельної ділянки на першу чергу пропонується розміщення проєктованих локальних очисних споруд типу «Біолідер». Очищені стоки після локальних очисних споруд планується скидати в річку Стрий.</p> <p>Після очисних споруд дощових і талих вод, зібраних з території очищена та знезаражена належним чином вода поступає в систему кільцевого водопроводу, що буде заживлювати проєктовані будівлі та забезпечувати побутові, виробничі та протипожежні потреби.</p>

	Ймовірні ризики впливу на водне середовище можливі за умови неналежного під'єднання до інженерних мереж та недотримання санітарно-захисної зони.
Ґрунтове середовище	<p>При облаштуванні та будівництві об'єктів можливе тимчасове складування будівельних відходів та залишків матеріалів.</p> <p>Порушення, ущільнення та перенесення ґрунтового покриву відбуватиметься під час будівництва та руху транспортних засобів.</p> <p>Потенційними джерелами забруднення ґрунту під час проведення будівельних робіт є просипи сипучих матеріалів при розвантажувально-навантажувальних та перевантажувальних роботах, випадкові проливи бітуму, дизельного палива, емульсії або асфальтобетонної суміші.</p> <p>Потенційними джерелами забруднення ґрунтового середовища є випадкові проливи пального при користування транспортними засобами, тимчасове нагромадження твердих побутових відходів.</p>
Біорізноманіття	<p>Діяльність даних об'єктів не здійснюватиме негативного впливу на рослинний і тваринний світ, оскільки рівень антропогенного впливу на такі компоненти буде обмежено і він повинен відповідати вимогам чинного природоохоронного законодавства.</p> <p>На подальших етапах проектування необхідно розробити систему заходів запобігання негативного впливу на флору та фауну об'єкту Смарагдової мережі України, зокрема згідно вимог Закону України «Про Червону Книгу України» та міжнародних конвенцій.</p> <p>Детальніші дослідження впливу шкідливих факторів внаслідок експлуатації об'єктів передбачаються шляхом проведення лабораторних досліджень концентрацій забруднюючих речовин та рівнів шуму із залученням акредитованої лабораторії.</p>
Здоров'я населення	Умови життєдіяльності місцевого населення та його здоров'я при реалізації ДПТ не погіршується. Діяльність об'єктів при дотриманні вимог природоохоронного та санітарного законодавства України не буде мати суттєвого впливу на стан здоров'я населення.
Акустичний вплив	<p>Шумове забруднення буде спричинене насамперед роботою будівельної техніки та матиме тимчасовий характер.</p> <p>Під час експлуатації проєктованих об'єктів та споруд акустичний вплив буде здійснюватись під час проїду автотранспорту.</p> <p>Встановлені допустимі норми ГДК перевищуватись не будуть.</p>
Матеріальні активи	Впливу на існуючі матеріальні активи не передбачається.
Культурна спадщина	Об'єкти всесвітньої спадщини, їх території та буферні зони, об'єкти культурної спадщини, їх території та зони охорони пам'яток культурної спадщини, об'єкти археологічної спадщини, історико-культурні заповідники, а також музеї на території детального плану відсутні.

Аналіз впливу на клімат

Відповідно до рекомендацій Міністерства енергетики та захисту довкілля України від 03.03.2020 року №26/1.4-11.3-5650 «Рекомендації щодо включення кліматичних питань до документів державного планування» враховано специфіку розгляду питань впливу на клімат, яка відрізняється від впливу на інші компоненти довкілля.

Змін мікроклімату в результаті планованої діяльності не очікується, оскільки в результаті експлуатації об'єктів відсутні значні виділення теплоти, інертних газів, вологи. Особливості кліматичних умов, які сприяють зростанню інтенсивності впливів планованої діяльності на навколишнє середовище, відсутні.

						Арк.
						54
Змн.	Арк.	№ докум.	Підпис	Дата		

	<ul style="list-style-type: none"> – дотримання вимог щодо санітарного очищення території. – при здійсненні будівельних робіт потрібно дотримуватись відповідно до ст. 48 Закону України «Про охорону земель».
Біорізноманіття	<ul style="list-style-type: none"> – максимальне збереження зелених насаджень, які мають задовільний та хороший стан; – висадку дерев, чагарників, улаштування газонів.
Акустичний вплив	<ul style="list-style-type: none"> – використання сучасного низько-шумного технологічного та енергетичного обладнання; – озеленення території.
Здоров'я населення	<ul style="list-style-type: none"> – встановлення та дотримання планувальних обмежень на території проектування; – забезпечення спеціального озеленення території; – дотримання режиму та безпеки праці на об'єктах, розташованих на території проектування; – дотримання меж санітарно-захисної зони.

Заходи для забезпечення дотримання встановлених містобудівних умов та обмежень використання територій, зменшення (запобігання, пом'якшення) негативного впливу на житлову та громадську забудову:

- дотримання нормативних параметрів технологічних та протипожежних відстаней, визначених будівельними, санітарними нормами та екологічним законодавством при будівництві об'єктів та мереж, споруд інженерної інфраструктури;

- проводити діяльність відповідно до нормативних документів;

- дотримуватись меж червоних ліній території проектування;

- дотримуватись результатів інженерно-геологічних, геологічних та гідрогеологічних вишукувань території.

Заходи щодо збереження та раціонального використання ґрунтового покриву:

- при здійсненні будівельних робіт потрібно дотримуватись відповідно до ст. 48 Закону України «Про охорону земель»;

- запровадження регулярного санітарного очищення території;

- вертикальне планування території.

Заходи щодо збереження природних оселищ та видів фауни і флори території Смарагдової мережі:

- здійснення оцінки впливу на довкілля, та оцінки впливу на території Смарагдової мережі;

- перед початком здійснення планованої діяльності забезпечити проведення дослідження з метою виявлення оселищ, що відносяться до Смарагдової мережі;

- забезпечити охорону типових та унікальних природних комплексів і об'єктів, рідкісних і таких, що перебувають під загрозою зникнення, в тваринного і рослинного світу, рослинних угруповань;

- здійснювати господарську діяльність способами, які забезпечують збереження природних комплексів і об'єктів, рідкісних і таких, що перебувають під загрозою зникнення, видів тваринного і рослинного світу;

						Арк.
						56
Змн.	Арк.	№ докум.	Підпис	Дата		

– у разі виявлення рідкісних об'єктів рослинного та тваринного світу та таких, що перебувають під загрозою, провести додаткові дослідження та запроектувати й реалізувати заходи з охорони;

– забезпечити збереження та захист від пошкодження рослинності на ділянках, що не входять до меж ділянки планування;

– проведення моніторингу стану збереження природних оселищ, видів флори та фауни;

– здійснення інших заходів, спрямованих на збереження природних оселищ та видів фауни і флори.

Заходи, що впливають на всі компоненти середовища і в цілому покращують санітарно-гігієнічні умови:

– проведення забудови згідно з наміченою містобудівною документацією та функціональним зонуванням;

– інженерна підготовка території та вертикальне планування, благоустрій, озеленення, влаштування твердого покриття проїздів;

– урахування перспективних планувальних обмежень – санітарно-захисних зон джерел забруднення повітря, охоронних зон інженерних мереж тощо;

При будівництві та експлуатації об'єктів повинні бути передбачені наступні заходи:

– не допускати потрапляння нафтопродуктів у ґрунти, зливання паливно-мастильних матеріалів в спеціально відведені та обладнані місця;

– прокладка зовнішніх та внутрішніх комунікацій з урахуванням запобігання можливості витoku води з них у ґрунт і забезпеченням контролю комунікацій, їх ремонту, скидання аварійних вод;

– влаштування щільного дорожнього покриття, що запобігає фільтрації забруднених нафтопродуктами поверхневих вод у ґрунт;

– дотримуватися санітарних та інших вимог щодо впорядкування своєї території;

– недопускання потрапляння забруднених стічних вод у водні об'єкти.

Заходи щодо охорони праці та пожежної безпеки:

– створення належних умов праці, санітарно-побутове та медичне обслуговування працюючих у відповідності з діючими санітарними нормами;

– суворе дотримання правил охорони праці та техніки безпеки відповідно до Закону України «Про охорону праці», пожежної безпеки відповідно до Закону України «Про пожежну безпеку» та Правил техніки безпеки в Україні;

– дотримання трудової і виробничої дисципліни, правил техніки безпеки на робочих місцях;

– оснащення будівель первинними засобами пожежогасіння та пожежним інвентарем.

При виконанні будівельно-монтажних робіт забороняється:

– випуск стічних вод, а також неочищених господарсько-побутових або виробничих стоків, що утворюються на будівельному майданчику;

– знищення на будівельному майданчику дерево-чагарникової рослинності якщо це не передбачено проектною документацією;

						Арк.
						57
Змн.	Арк.	№ докум.	Підпис	Дата		

- застосування речовин, які призводять до погіршення мікроклімату;
- скидання відходів і сміття в зонах житлової забудови;
- злив паливно-мастильних матеріалів у місця, не призначені для цього.

Операції щодо збирання, зберігання, транспортування та утилізації відходів повинні здійснюватись з дотримання норм екологічної безпеки та законодавства України. Всі типи відходів, що утворюватимуться в процесі будівництва, підлягають вилученню, накопиченню і розміщенню їх у спеціально відведених місцях з метою подальшої утилізації чи видалення.

Захисні заходи

- при експлуатації об'єкта дотримуватись нормативів чинного природоохоронного законодавства;
- всі відходи необхідно по мірі накопичення своєчасно передавати спеціалізованим організаціям;
- дотримуватись вимог щодо раціонального використання природних ресурсів;
- дотримуватись правил пожежної безпеки.

Охоронні заходи

- моніторинг території, спостереження, оцінка та прогнозування стану навколишнього середовища;
- експлуатацію об'єктів здійснювати відповідно до чинних санітарних норм та правил.

З метою забезпечення санітарного та епідемічного благополуччя населення, санітарного очищення територій населених пунктів треба керуватись Конституцією України та Законами України: «Про місцеве самоврядування в Україні», «Про благоустрій населених пунктів», «Про охорону навколишнього природного середовища», «Про управління відходами», «Про регулювання містобудівної діяльності».

Облаштування території повинно відбуватися з дотриманням екологічних вимог та забезпеченням комплексного благоустрою території.

Зовнішній благоустрій – це комплекс заходів з ландшафтної, архітектурно-просторової та естетичної організації території виробничої зони, що забезпечують комфортні умови праці та відпочинку. Вони включають в себе вирішення та розміщення малих архітектурних форм, елементів реклами, майданчиків для відпочинку, формування системи зелених насаджень (у тому числі декоративне озеленення, насадження квітників), освітлення території тощо.

При розробці детального плану території передбачено благоустрій території.

Освоєння території повинно відбуватися з дотриманням природоохоронних заходів.

При виконанні всіх заходів з охорони навколишнього середовища, передбачених проектом, проєктовані об'єкти не завдадуть негативного впливу на стан природного середовища в районі його розміщення.

						Арк.
						58
Змн.	Арк.	№ докум.	Підпис	Дата		

8. Обґрунтування вибору виправданих альтернатив, що розглядалися, опис способу, в який здійснювалася стратегічна екологічна оцінка, у тому числі будь-які ускладнення

З метою розгляду проектних рішень та їх екологічних наслідків під час здійснення стратегічної екологічної оцінки проекту детального плану території передбачається розглянути наступні альтернативи (табл. 8.1).

Табл. 8.1.

Альтернативи, що розглядалися, та обґрунтування обраної альтернативи

№	Альтернатива	Ключові складові альтернативи	Ключові переваги та недоліки	Обрана альтернатива та її обґрунтування
1.	Нульова альтернатива (песимістичний сценарій розвитку)	Продовження існуючої ситуації	Переваги - Не передбачається збільшення потреб у споживанні електроенергії, водних ресурсах та палива. Недоліки - Нераціональне використання території; - Відсутність подальшого економічного розвитку громади.	Рекомендується обрати альтернативу 2, оскільки вона сприятиме: - розвитку рекреації в громаді; - раціональному використанні території; - проведенні благоустрою та озеленення проекрованої території;
2.	Затвердження проекту ДДП (сценарій раціонального розвитку)	Раціональний розвиток населеного пункту	Переваги - розвиток рекреації в громаді; - впровадження заходів щодо охорони довкілля та здоров'я населення; - забезпечить раціональне використання території; - проведення благоустрою та озеленення проекрованої території; Недоліки - можливий вплив на водне середовище внаслідок недотримання меж санітарно-захисної зони.	
3.	Альтернатива запропонована у звіті про СЕО	Створення нових об'єктів рекреаційного призначення та економічний розвиток в іншому населеному пункті громади	Переваги - створення нових об'єктів рекреаційного призначення в іншому населеному пункті громади; - економічний розвиток іншого населеного пункту громади; - відсутність негативного впливу на природоохоронні території. - забезпечення забудови та розвитку території; Недоліки - залучення додаткових коштів на доопрацювання проекту ДДП;	

№	Альтернатива	Ключові складові альтернативи	Ключові переваги та недоліки	Обрана альтернатива та її обґрунтування
			– відхилення від визначених побажань замовника.	

Інших альтернативних варіантів проекту не передбачається.

Проектні рішення детального плану території базовані на:

- побажаннях та вимогах замовника, визначених в завданні на розроблення детального плану території та у ході робочих нарад під час роботи над проектом;
- врахуванні існуючої мережі вулиць та проїздів;
- врахуванні існуючих планувальних обмежень;
- суміщення планувальної структури проекту з планувальною структурою оточуючих територій.

Під час підготовки звіту про стратегічну екологічну оцінку визначено доцільність і прийнятність планованої діяльності і обґрунтування економічних, технічних, організаційних, державно-правових та інших заходів щодо забезпечення безпеки навколишнього середовища, а також оцінено вплив на навколишнє середовище в період будівництва та функціонування будівель і споруд, надано прогноз впливу на оточуюче середовище, виходячи із особливостей планової діяльності з урахуванням природних, соціальних та техногенних умов.

Основним критерієм під час стратегічної екологічної оцінки проекту містобудівної документації є її відповідність державним будівельним нормам, санітарним нормам і правилам України, законодавству у сфері охорони навколишнього природного середовища.

Основні методи під час стратегічної екологічної оцінки:

1) аналіз слабких та сильних сторін проекту містобудівної документації з точки зору екологічної ситуації, а саме:

– проаналізовано в регіональному плані природні умови території планованої діяльності, включаючи характеристику поверхневих водних систем, ландшафтів (рельєф, родючі ґрунти, рослинність та ін.), гідрогеологічні особливості території та інших компонентів природного середовища;

– розглянуто природні ресурси з обмеженим режимом їх використання, в тому числі водоспоживання та водовідведення, забруднення атмосферного повітря;

– оцінено можливі зміни в природних та антропогенних екосистемах тощо;

2) розглянуто способи ліквідації можливих негативних наслідків реалізації проекту;

3) особи, які приймають рішення, ознайомлені з можливими наслідками здійснення запланованої діяльності;

4) отримання зауважень і пропозиції до проекту містобудівної документації;

						Арк.
						60
Змн.	Арк.	№ докум.	Підпис	Дата		

5) проведення громадського обговорення у процесі розробки проєкту містобудівної документації.

В ході СЕО проведено оцінку факторів ризику і потенційного впливу на стан довкілля, враховано екологічні завдання місцевого рівня в інтересах ефективного та стабільного соціально-економічного розвитку населеного пункту та підвищення якості життя населення.

Ускладнення, що виникали в процесі СЕО:

До ускладнень, що виникали в процесі проведення стратегічної екологічної оцінки можна віднести:

– відсутність або обмежений доступ до даних на рівні населеного пункту з основних проблемних питань (охорона довкілля, охорона здоров'я тощо) через розділення між собою загальнонаціональних, загальноміських та районних систем збору статистичних даних та даних органів охорони довкілля, охорони здоров'я.

						Арк.
						61
Змн.	Арк.	№ докум.	Підпис	Дата		

9. Заходи, передбачені для здійснення моніторингу наслідків виконання документа державного планування для довкілля, у тому числі для здоров'я населення

При здійсненні моніторингу основну увагу належить приділяти заходам передбаченим в сфері охорони навколишнього природного середовища. Виконання ряду планувальних і технічних заходів, визначених в проекті детального плану території, а також заходів, передбачених цільовими регіональними програмами в сфері охорони навколишнього природного середовища є обов'язковою умовою для досягнення стійкості природного середовища до антропогенних навантажень та забезпечення сприятливих санітарно-гігієнічних умов проживання населення.

На території Львівської області були затверджені такі регіональні програми:

- Програма охорони навколишнього природного середовища на 2021-2025 роки;
- Програму державного моніторингу у галузі охорони атмосферного повітря на 2021-2025 роки Львівської зони;
- Обласна програма поводження з небезпечними відходами, затверджена розпорядженням голови Львівської облдержадміністрації від 24.04.2009 №344/0/5-09.

Моніторинг наслідків виконання документа державного планування для довкілля, у тому числі для здоров'я населення буде здійснюватися з метою забезпечення неухильного дотримання вимог законодавства під час будівництва і експлуатації та втілення всіх заходів щодо мінімізації ймовірних впливів та наслідків на навколишнє природне та соціальне середовище.

Моніторинг повинен відбуватись на декількох рівнях та передбачати можливі екологічні загрози та/або виявляти під час його здійснення впливи, що не були передбачені раніше.

Необхідно здійснювати моніторинг відповідно до Порядку здійснення моніторингу наслідків виконання документа державного планування для довкілля, у тому числі для здоров'я населення, затвердженого постановою Кабінету Міністрів України від 16 грудня 2020 р. № 1272.

З метою забезпечення систематичності та об'єктивності спостережень за змінами стану довкілля, у тому числі за станом здоров'я населення, замовник визначає:

- зміст заходів, передбачених для здійснення моніторингу, та строки їх виконання;
- кількісні та якісні показники, одиниці їх вимірювання та цільові значення таких показників відповідно до кожного з визначених у звіті про стратегічну екологічну оцінку наслідків виконання документа державного планування для довкілля, у тому числі для здоров'я населення;
- кількісні та якісні показники, одиниці їх вимірювання та цільові значення таких показників для запобігання, зменшення та пом'якшення негативних

						Арк.
						62
Змн.	Арк.	№ докум.	Підпис	Дата		

наслідків виконання документа державного планування для довкілля, у тому числі для здоров'я населення;

– методи визначення кожного із показників, які дають змогу швидко та без надлишкових витрат їх вимірювати;

– періодичність вимірювання показників, проведення їх аналізу та співставлення із цільовими значеннями;

– засоби і способи виявлення наявності або відсутності наслідків для довкілля, у тому числі для здоров'я населення, з урахуванням можливості виявлення негативних наслідків виконання документа державного планування, не передбачених звітом про стратегічну екологічну оцінку.

Заходи, передбачені для здійснення моніторингу, враховують специфіку документа державного планування, період, на який здійснюється планування, та необхідність здійснення моніторингу на різних стадіях виконання документа державного планування.

Згідно з проведеною оцінкою впливів на довкілля визначено, що під час провадження планованої діяльності, очікується незначний та допустимий вплив на довкілля зумовлений викидами забруднюючих речовин в атмосферне повітря, шумовим забрудненням та здійсненням операцій у сфері поводження з відходами. Значний негативний вплив на довкілля під час провадження планованої діяльності не передбачається.

Враховуючи вищезазначені результати оцінки впливів передбачається програма моніторингу та контролю впливу на довкілля під час провадження планованої діяльності для моніторингу та контролю допустимих впливів.

Моніторинг очікуваних впливів реалізації ДДП повинен здійснюватися за наступними показниками (табл. 9.1):

Табл. 9.1

Основні функціональні заходи моніторингу виконання ДДП

Основні функціональні заходи моніторингу	Періодичність контролю
Спостереження за рівнем шумового впливу	Один раз на рік
Кількісний облік утворення, накопичення і використання відходів	Один раз на рік
Використання води відповідно до цілей та умов їх надання	Постійно
Дотримання встановлених лімітів забору води, лімітів використання води, а також санітарних та інших вимог щодо впорядкування своєї території	Постійно
Якість стічних вод на випуску з очисних споруд	Один раз на рік
Показник озеленення території	Один раз на рік

Кількісні та якісні показники буде визначено на основі моніторингових даних на наступних етапах проєктування.

Цільові значення кількісних та якісних показників, відповідно до кожного з визначених у звіті про стратегічну екологічну оцінку наслідків виконання документа державного планування для довкілля, у тому числі для здоров'я

населення а також періодичність вимірів, визначаються відповідними акредитованими лабораторіями на договірних засадах.

Результати моніторингу мають бути доступними для органів влади та громадськості. Моніторинг може бути використаний для:

- порівняння очікуваних і фактичних наслідків, що дозволяє отримати інформацію про реалізацію плану;

- отримання інформації, яка може бути використана для поліпшення майбутніх оцінок (моніторинг як інструмент контролю якості СЕО);

- перевірки дотримання екологічних вимог, встановлених відповідними органами влади;

- перевірки того, що план виконується відповідно до затвердженого документа, включаючи передбачені заходи із запобігання, скорочення або пом'якшення несприятливих наслідків.

Моніторинг повинен відбуватись на декількох рівнях та передбачати можливі екологічні загрози та/або виявляти під час його здійснення впливи, що не були передбачені раніше.

						Арк.
						65
Змн.	Арк.	№ докум.	Підпис	Дата		

10. Опис ймовірних транскордонних наслідків для довкілля, у тому числі для здоров'я населення (за наявності)

Даний розділ не розглядається, адже виконання проєкту Детального плану території земельних ділянок приватної власності по зміні цільового призначення з ведення особистого селянського господарства на будівництво та обслуговування об'єктів рекреаційного призначення по вул. Стрийській у с. Новий Кропивник, Східницької ТГ, Дрогобицького р-ну, Львівської області не матиме суттєвого впливу на довкілля, враховуючи передбачений вид діяльності та те, що проєктована територія знаходиться на значній відстані від межі сусідніх держав.

								Арк.
								66
Змн.	Арк.	№ докум.	Підпис	Дата				

11. Резюме нетехнічного характеру інформації

Метою стратегічної екологічної оцінки Детального плану території земельних ділянок приватної власності по зміні цільового призначення з ведення особистого селянського господарства на будівництво та обслуговування об'єктів рекреаційного призначення по вул. Стрийській у с. Новий Кропивник, Східницької ТГ, Дрогобицького р-ну, Львівської області є необхідність оцінювання наслідків виконання документів державного планування, сприяттні сталому розвитку шляхом забезпечення охорони навколишнього середовища, безпеки життєдіяльності та охорони здоров'я населення, а також в інтегруванні екологічних вимог під час розроблення та затвердження ДДП.

Містобудівну документацію «Детальний план території земельних ділянок приватної власності по зміні цільового призначення з ведення особистого селянського господарства на будівництво та обслуговування об'єктів рекреаційного призначення по вул. Стрийській у с. Новий Кропивник, Східницької ТГ, Дрогобицького р-ну, Львівської області» розроблено на підставі наступних вихідних даних:

- Рішення Східницької селищної ради від 22 грудня 2023 року № 1475 «Про надання дозволу гр. Белому Д.О. на виготовлення детального плану території»;
- Генеральний план с. Новий Кропивник;
- Завдання на розроблення детального плану території;
- План топографічного знімання М 1:1000, який виконаний ТОВ «ТЕРРАЗЕМ», з погодженими інженерними мережами.
- Лист 18/389 від 22.03.2024 Басейного управління водних ресурсів річок Західного Бугу та Сяну.

Межі детального плану території прийняті згідно завдання на проектування та функціонально обумовлених потреб. Площа території в межах детального плану території складає 17,2241 га.

Даним детальним планом території пропонується 10 проєктованих земельних ділянок з цільовим призначенням 07.01 - для будівництва та обслуговування об'єктів рекреаційного призначення. Проєктовані земельні ділянка № 8,9 та 10 пропонується передаватися на умовах оренди в прибережних захисних смуг для культурно-оздоровчих, рекреаційних, спортивних і туристичних цілей.

На короткостроковий період:

- зміна цільового призначення земельної ділянки з кадастровим №4621285100:06:000:0152 з ведення особистого селянського господарства під будівництво та обслуговування об'єктів рекреаційного призначення;
- зміна цільового призначення земельної ділянки з кадастровим №4621285100:06:000:0150 з ведення особистого селянського господарства під будівництво та обслуговування об'єктів рекреаційного призначення;
- зміна цільового призначення земельної ділянки з кадастровим №4621286500:05:000:0170 з ведення особистого селянського господарства під будівництво та обслуговування об'єктів рекреаційного призначення;

- зміна цільового призначення земельної ділянки з кадастровим №4621285100:06:000:0123 з ведення особистого селянського господарства під будівництво та обслуговування об'єктів рекреаційного призначення;

- зміна цільового призначення земельної ділянки з кадастровим №4621285100:06:000:0039 з ведення особистого селянського господарства під будівництво та обслуговування об'єктів рекреаційного призначення;

- зміна цільового призначення земельної ділянки з кадастровим №4621285100:06:000:0038 з ведення особистого селянського господарства під будівництво та обслуговування об'єктів рекреаційного призначення;

- зміна цільового призначення земельної ділянки з кадастровим №4621286500:05:000:0197 з ведення особистого селянського господарства під будівництво та обслуговування об'єктів рекреаційного призначення;

- формування нових земельних ділянок на умовах оренди земельної ділянки у прибережних захисних смуг для культурно-оздоровчих, рекреаційних, спортивних і туристичних цілей;

- розробка детального плану території з встановленням параметрів забудови та інженерних мереж.

На середньостроковий період та довгострокову перспективу:

- Реконструкція та ремонт існуючої вулиці яка веде до проєктованої земельної ділянки.

- Влаштування локальних очисних споруд та окремої водозабірної свердловини.

У звіті про стратегічну екологічну оцінку проведено оцінку наслідків виконання проєкту на навколишнє природне середовище, у тому числі для здоров'я населення та зобов'язань у сфері охорони довкілля і заходів, що передбачається вжити для запобігання, зменшення та пом'якшення негативних наслідків виконання документа державного планування, а також заходів щодо моніторингу цих наслідків.

На основі статистичної інформації, адміністративних даних, результатів досліджень було охарактеризовано поточний стан довкілля населених пунктів, стан довкілля та умови життєдіяльності населення на територіях, що ймовірно зазнають впливу внаслідок виконання документа державного планування.

В процесі проведення стратегічної екологічної оцінки було виявлено ймовірні проблеми та наслідки для навколишнього середовища, що полягають в забрудненні атмосферного повітря внаслідок будівництва об'єктів та їх експлуатації, впливі на ґрунтове середовище при розробці будівельного майданчика; прокладанні комунікацій; будівництві та влаштуванні об'єктів. Спостерігається і акустичне забруднення довкілля внаслідок будівельних робіт, від пересування техніки, виконання земляних робіт, а також функціонуванні устаткування при здійсненні планованої діяльності.

З метою охорони навколишнього природного середовища у даному ДДП передбачено виконати ряд планувальних та технічних заходів: заходи щодо охорони атмосферного повітря, щодо захисту водного та ґрунтового середовищ, шумозахисні заходи та заходи щодо охорони праці та пожежної безпеки.

						Арк.
						68
Змн.	Арк.	№ докум.	Підпис	Дата		

Запропоновано комплекс заходів, передбачених для здійснення моніторингу та покращення стану довкілля у тому числі здоров'я населення. Транскордонних наслідків виконання документу державного планування не очікується.

						Арк.
						69
Змн.	Арк.	№ докум.	Підпис	Дата		

СПИСОК ВИКОРИСТАНИХ ДЖЕРЕЛ

1. ДБН Б.2.2-12:2019 «Планування і забудова територій»;
2. ДБН Б.2.2-5:2011 «Благоустрій територій»
3. ДБН В.2.3-5:2018 «Вулиці та дороги населених пунктів»
4. ДБН В.2.5-74:2013 «Водопостачання. Зовнішні мережі та споруди. Основні положення проектування»
5. ДБН В.2.5-75:2013 «Каналізація. Зовнішні мережі та споруди. Основні положення проектування»
6. ДСН 3.3.6.037-99 «Санітарні норми виробничого шуму, ультразвуку та інфразвуку»
7. ДСП -173 «Державні санітарні правила планування та забудови населених пунктів»
8. Закон України «Про управління відходами»
9. Закон України «Про генеральну схему планування території України»
10. Закон України «Про екологічну мережу України»
11. Закон України «Про основи містобудування»
12. Закон України «Про Основні засади (стратегію) державної екологічної політики України на період до 2030 року»
13. Закон України «Про охорону атмосферного повітря»
14. Закон України «Про охорону земель»
15. Закон України «Про охорону навколишнього природного середовища»
16. Закон України «Про оцінку впливу на довкілля»
17. Закон України «Про регулювання містобудівної діяльності»
18. Закон України «Про рослинний світ»
19. Закон України «Про стратегічну екологічну оцінку»
20. Закон України «Про тваринний світ»
21. Земельний, Водний та Лісовий кодекси України
22. Наказ Міністерства охорони здоров'я України № 173 від 19.06.96 «Про затвердження Державних санітарних правил планування та забудови населених пунктів»
23. Національний план управління відходами до 2030 року
24. Природні умови та природні ресурси Львівщини: монографія / за заг. ред. д-ра геогр. наук, проф. М. М. Назарука. – Львів: Видавництво Старого Лева, 2018. – 592 с.
25. Стратегія розвитку Львівської області на період 2021-2027 років.
26. Території, що пропонуються до включення у мережу Емеральд (Смарагдову мережу) України («тіньовий список», частина 2) / Кол. авт., під ред. Борисенко К. А., Куземко А. А. – Київ: «LAT & K», 2019. – 234 с.
27. Екологічний паспорт Львівської області, 2022 рік.
28. Стратегія розвитку Східницької територіальної громади на 2022-2027 роки та План заходів з реалізації на 2022-2024 рр;

						Арк.
						70
Змн.	Арк.	№ докум.	Підпис	Дата		

