

**ФОП ЛЕВ РОМАНА ЛЮБОМИРІВНА**  
**82435, Львівська область, Стрийський район,**  
**с. Грабовець, вул. Лопатинського, 81**  
**РНОКПП 3031305281**  
*Тел. +38(068)-772-65-41; e-mail: roma678lev1@gmail.com*

---



***ЗВІТ***  
***про стратегічну екологічну оцінку***  
***детального плану території***  
***для розміщення житлової забудови***  
***по вул. Незалежності в смт. Східниця,***  
***Дрогобицького району, Львівської області***

**Керівниця проєкту:**

**Романа ЛЕВ**

***смт. Східниця – 2024***

## ЗМІСТ

### Вступ

1. Зміст та основні цілі документа державного планування, його зв'язок з іншими документами державного планування
2. Характеристика поточного стану довкілля, у тому числі здоров'я населення, та прогнозні зміни цього стану, якщо документ державного планування не буде затверджено
3. Характеристика стану довкілля, умов життєдіяльності населення та стану його здоров'я на територіях, які ймовірно зазнають впливу
4. Екологічні проблеми, у тому числі ризики впливу на здоров'я населення, які стосуються документа державного планування, зокрема щодо територій з природоохоронним статусом
5. Зобов'язання у сфері охорони довкілля, у тому числі пов'язані із запобіганням негативному впливу на здоров'я населення, встановлені на міжнародному, державному та інших рівнях, що стосуються документа державного планування, а також шляхи врахування таких зобов'язань під час підготовки документа державного планування
6. Опис наслідків для довкілля, у тому числі для здоров'я населення, у тому числі вторинних, кумулятивних, синергічних, коротко-, середньо- та довгострокових (1, 3-5 та 10-15 років відповідно, а за необхідності - 50-100 років), постійних і тимчасових, позитивних і негативних наслідків
7. Заходи, що передбачається вжити для запобігання, зменшення та пом'якшення негативних наслідків виконання документа державного планування
8. Обґрунтування вибору виправданих альтернатив, що розглядалися, опис способу, в який здійснювалася стратегічна екологічна оцінка, у тому числі будь-які ускладнення
9. Заходи, передбачені для здійснення моніторингу наслідків виконання документа державного планування для довкілля, у тому числі для здоров'я населення
10. Опис ймовірних транскордонних наслідків для довкілля, у тому числі для здоров'я населення (за наявності)
11. Резюме нетехнічного характеру інформації

## ВСТУП

Відповідно до Закону України «Про охорону навколишнього природного середовища» основними принципами охорони навколишнього природного середовища є:

- пріоритетність вимог екологічної безпеки, обов'язковість додержання екологічних нормативів та лімітів використання природних ресурсів при здійсненні господарської, управлінської та іншої діяльності;
- гарантування екологічно безпечного середовища для життя і здоров'я людей;
- запобіжний характер заходів щодо охорони навколишнього природного середовища;
- екологізація матеріального виробництва на основі комплексності рішень у питаннях охорони навколишнього природного середовища, використання та відтворення відновлюваних природних ресурсів, широкого впровадження новітніх технологій;
- збереження просторової та видової різноманітності і цілісності природних об'єктів і комплексів;
- науково обгрунтоване узгодження екологічних, економічних та соціальних інтересів суспільства на основі поєднання міждисциплінарних знань екологічних, соціальних, природничих і технічних наук та прогнозування стану навколишнього природного середовища;
- обов'язковість оцінки впливу на довкілля;
- гласність і демократизм при прийнятті рішень, реалізація яких впливає на стан навколишнього природного середовища, формування у населення екологічного світогляду;
- науково обгрунтоване нормування впливу господарської та іншої діяльності на навколишнє природне середовище;
- безоплатність загального та платність спеціального використання природних ресурсів для господарської діяльності;
- компенсація шкоди, заподіяної порушенням законодавства про охорону навколишнього природного середовища;
- вирішення питань охорони навколишнього природного середовища та використання природних ресурсів з урахуванням ступеня антропогенної зміненості територій, сукупної дії факторів, що негативно впливають на екологічну обстановку;
- поєднання заходів стимулювання і відповідальності у справі охорони навколишнього природного середовища;

- вирішення проблем охорони навколишнього природного середовища на основі широкого міждержавного співробітництва;
- встановлення екологічного податку, рентної плати за спеціальне використання води, рентної плати за спеціальне використання лісових ресурсів, рентної плати за користування надрами відповідно до Податкового кодексу України;
- врахування результатів стратегічної екологічної оцінки.

Саме стратегічна екологічна оцінка стратегій, планів і програм дає можливість зосередитися на всебічному аналізі можливого впливу планованої діяльності на довкілля та використовувати результати цього аналізу для запобігання або пом'якшення екологічних наслідків у процесі стратегічного планування.

Закон України «Про стратегічну екологічну оцінку» був ухвалений Верховною Радою України 20 березня 2018 року та 10 квітня 2018 року підписаний Президентом України. Даний Закон вступив в дію з 12 жовтня 2018 року та встановлює в Україні механізм стратегічної екологічної оцінки (СЕО), який діє в країнах Європейського Союзу та передбачає, що всі документи державного планування повинні проходити стратегічну екологічну оцінку з урахуванням необхідних імовірних ризиків тих чи інших дій для довкілля.

Метою стратегічної екологічної оцінки є сприяння сталому розвитку шляхом забезпечення охорони довкілля, безпеки життєдіяльності населення та охорони його здоров'я, інтегрування екологічних вимог під час розроблення та затвердження документів державного планування.

Відповідно до Закону України «Про стратегічну екологічну оцінку» стратегічна екологічна оцінка здійснюється на основі принципів законності та об'єктивності, гласності, участі громадськості, наукової обґрунтованості, збалансованості інтересів, комплексності, запобігання екологічній шкоді, довгострокового прогнозування, достовірності та повноти інформації у проєкті документа, міжнародного екологічного співробітництва.

Основними міжнародними правовими документами щодо СЕО є Протокол про стратегічну екологічну оцінку (Протокол про СЕО) до Конвенції про оцінку впливу на навколишнє середовище у транскордонному контексті (Конвенція ЕСПО), ратифікований Верховною Радою України (№ 562-VIII від 01.07.2015), та Директива 2001/42/ЄС про оцінку впливу окремих планів і програм на навколишнє середовище, імплементація якої передбачена Угодою про асоціацію між Україною та ЄС.

01.01.2020 року відбулося введення в дію Закону України «Про Основні засади (стратегію) державної екологічної політики України на період до 2030 року», згідно якого метою державної екологічної політики є досягнення доброго стану довкілля шляхом запровадження екосистемного підходу до всіх напрямів соціально-економічного розвитку України з метою забезпечення конституційного права кожного громадянина України на чисте

та безпечно докiлля, впровадження збалансованого природокористування i збереження та вiдновлення природних екосистем.

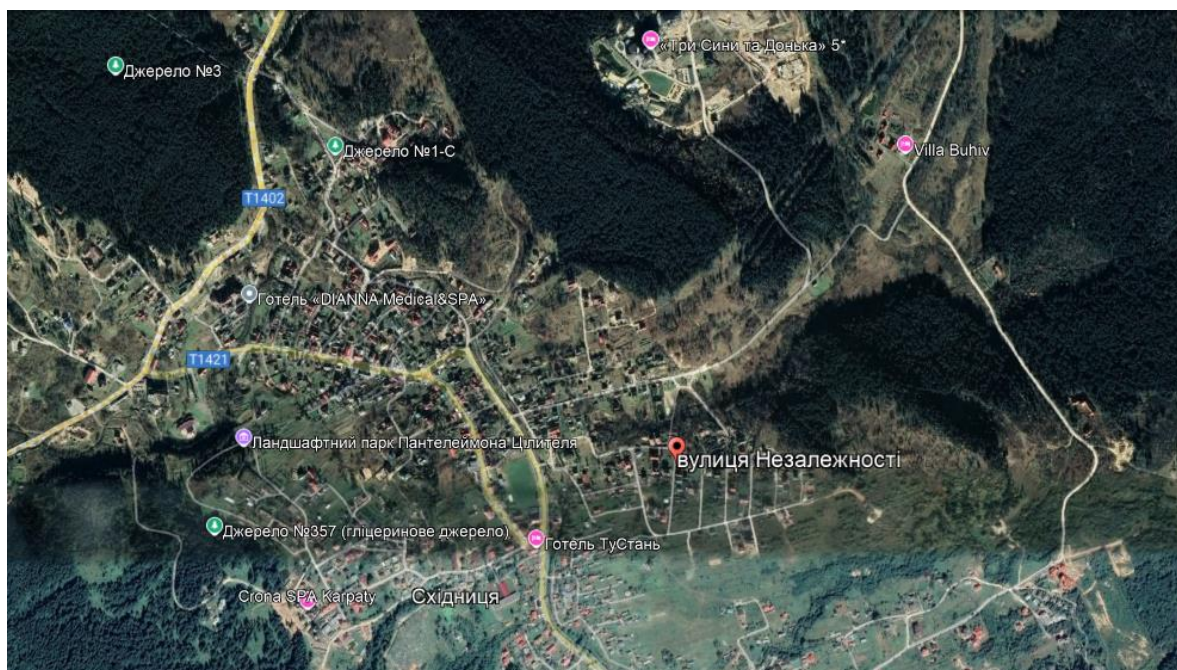
Схiдницька селищна рада проводить стратегiчну екологiчну оцiнку детального плану територiї для розмiщення житлової забудови по вул. Незалежностi в смт. Схiдниця, Дрогобицького району, Львiвської областi, що розробляється на виконання рiшення Схiдницької селищної ради № 1801 вiд 12.07.2024 року.

В процесi проведення стратегiчної екологiчної оцiнки проекту вказаного детального плану територiї Схiдницька селищна рада керувалась Наказом Мiндовкiлля № 705 вiд 18.10.2023 «Про затвердження Методичних рекомендацiй щодо здiйснення стратегiчної екологiчної оцiнки мiстобудiвної документацiї».

Схiдницькою селищною радою було внесено до Єдиного реєстру стратегiчної екологiчної оцiнки заяву про визначення обсягу стратегiчної екологiчної оцiнки та належним чином оприлюднено iнформацiю.

При пiдготовцi даного звiту враховано лист Департаменту екологiї та природних ресурсiв ЛОДА № 31-7575/0/2-24 вiд 26.11.2024 року, лист Департаменту охорони здоров'я ЛОДА № 22-4605/0/2-24 вiд 03.12.2024 року (додаток – лист ДУ «Львiвський ОЦКПХ МОЗ» № 4482/03 вiд 02.12.2024 року). У встановленому чинним законодавством України порядку iнших звернень, зауважень та пропозицiй вiд органiв консультування та/чи громадськостi не надходило.

У даному звiтi використано данi Головного управлiння статистики у Львiвській областi з врахуванням того, що у перiод дiї воєнного стану, а також протягом 3 мiсяцiв пiсля його завершення офiцiйна державна статистична iнформацiя, щодо якої неможливо забезпечити вiдповiдну якість, може не поширюватись, а також iншi матерiали з вiдкритих джерел.



## **1. Зміст та основні цілі документа державного планування, його зв'язок з іншими документами державного планування**

Детальний план території для розміщення житлової забудови по вул. Незалежності в смт. Східниця, Дрогобицького району, Львівської області є містобудівною документацією на місцевому рівні, яка призначена для обґрунтування довгострокової стратегії планування, забудови та іншого використання території.

Детальний план території деталізує положення генерального плану населеного пункту або комплексного плану та визначає планувальну організацію і розвиток частини території населеного пункту або території за його межами без зміни функціонального призначення цієї території. Детальний план території розробляється з урахуванням обмежень у використанні земель, у тому числі обмежень використання приаеродромної території, встановлених відповідно до Повітряного кодексу України.

Детальний план території розробляється за рішенням відповідної сільської, селищної, міської ради з метою визначення планувальної організації, просторової композиції і параметрів забудови та ландшафтної організації кварталу, мікрорайону, іншої частини території, призначених для комплексної забудови чи реконструкції, та підлягає стратегічній екологічній оцінці.

Детальні плани територій одночасно з їх затвердженням стають невід'ємними складовими генерального плану населеного пункту та/або комплексного плану.

Детальний план території повинен містити відомості про межі та правові режими всіх режимоутворюючих об'єктів та всіх обмежень у використанні земель (у тому числі обмежень у використанні земель у сфері забудови), встановлених до або під час розроблення проекту.

Детальний план території визначає:

- 1) принципи планувально-просторової організації забудови;
- 2) червоні лінії та лінії регулювання забудови;
- 3) у межах визначеного комплексним планом, генеральним планом населеного пункту функціонального призначення режим та параметри забудови території, розподіл територій згідно з будівельними нормами;
- 4) містобудівні умови та обмеження (у разі відсутності плану зонування території) або уточнення містобудівних умов та обмежень згідно із планом зонування території;
- 5) потребу в підприємствах і закладах обслуговування населення, місце їх розташування;
- 6) доцільність, обсяги, послідовність реконструкції забудови;
- 7) черговість та обсяги інженерної підготовки території;
- 8) систему інженерних мереж;
- 9) порядок організації транспортного і пішохідного руху;
- 10) порядок комплексного благоустрою та озеленення, потребу у

формуванні екомережі;

11) межі прибережних захисних смуг і пляжних зон водних об'єктів (у разі відсутності плану зонування території).

Детальний план території не підлягає експертизі.

Внесення змін до детального плану території допускається за умови їх відповідності комплексному плану (за наявності), генеральному плану населеного пункту та плану зонування території.

У даному проєкті детального плану території опрацьовано планувальне рішення використання території орієнтовною площею 1,3282 га, в т. ч. площа ділянки опрацювання – 0,08 га.

ДДП розроблений згідно чинного законодавства України: Земельного Кодексу України, Закону України «Про регулювання містобудівної діяльності», Державних будівельних норм та санітарних правил.

Згідно чинного законодавства України землі житлової та громадської забудови – це земельні ділянки в межах населених пунктів, які використовуються для розміщення житлової забудови, громадських будівель і споруд, інших об'єктів загального користування. Ці землі призначені для зведення будівель і споруд та їх наступного обслуговування. Правовою основою використання даних земель, що здійснюється на плановій основі з дотриманням будівельних норм, державних стандартів і норм, є генеральний план населеного пункту та інша містобудівна документація (план земельно-господарського устрою тощо). Ці землі відіграють важливу роль в забезпеченні життєдіяльності населених пунктів, в підвищенні їх благоустрою та покращенні інфраструктури, що сприятиме поліпшенню умов життя населення, зростанню рівня комфорту (За Д. Федчишин).

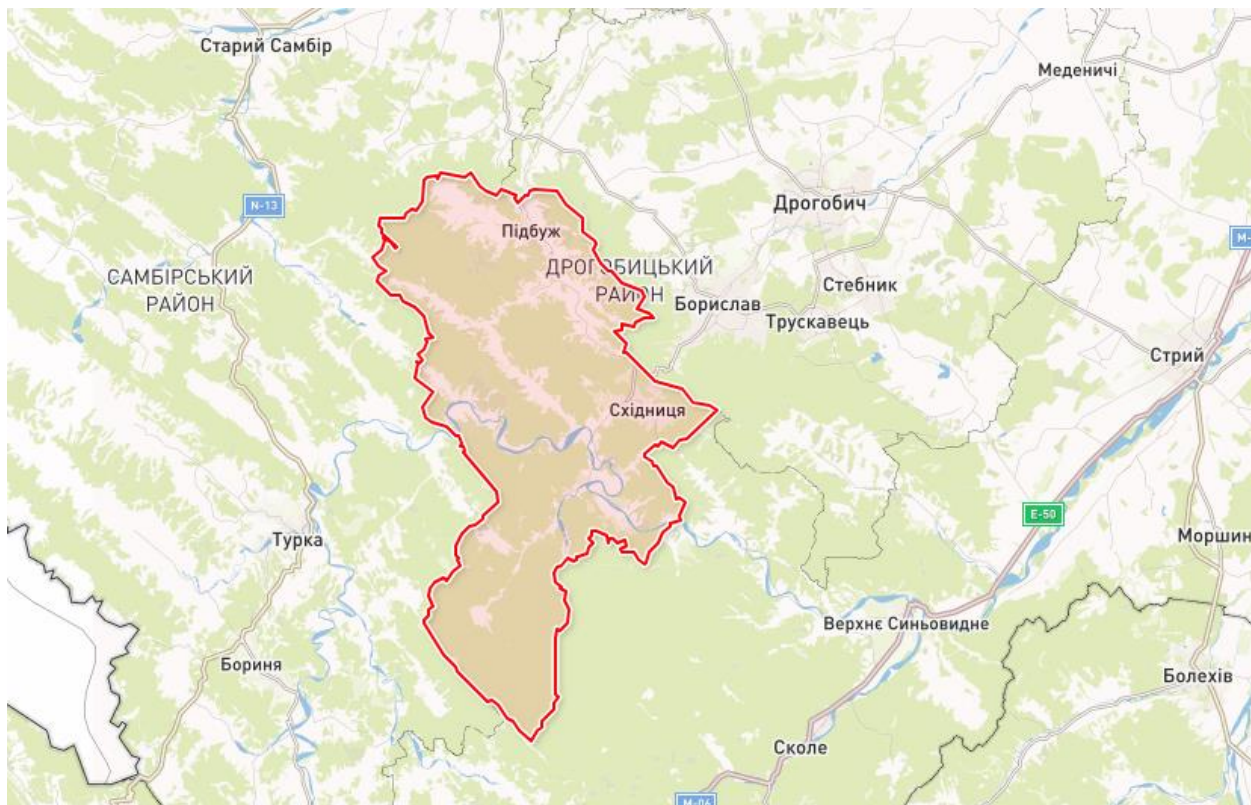
<b>Житловий фонд (на кінець року) - Тип поселення, Показник, Територія, Рік</b>						
	<b>Львівська область</b>					
	<b>2015</b>	<b>2016</b>	<b>2017</b>	<b>2018</b>	<b>2019</b>	<b>2020</b>
<b>Міські поселення</b>						
Кількість будинків, одиниць	120 984	121 604	122 464	123 859	125 516	127 350
Кількість квартир, одиниць	529 929	535 805	546 170	557 283	580 347	622 646
Загальна площа, тис. кв.м	31 107,2	31 533,8	32 353,3	33 088,2	34 688,5	37 053,9
Житлова площа, тис. кв.м	19 517,0	19 738,9	20 136,6	20 603,1	21 544,5	23 071,9
У середньому на одного мешканця, кв.м загальної площі	20,4	20,7	21,3	21,8	23,0	24,6
<b>Сільська місцевість</b>						
Кількість будинків, одиниць	349 929	351 026	352 057	353 116	354 609	354 816
Кількість квартир, одиниць	364 141	365 807	366 692	368 940	370 222	371 871
Загальна площа, тис. кв.м	26 307,2	26 626,9	26 838,4	27 113,2	27 351,5	27 579,7
Житлова площа, тис. кв.м	16 259,7	16 405,5	16 513,6	16 653,7	16 765,8	16 867,7
У середньому на одного мешканця, кв.м загальної площі	26,5	26,8	27,1	27,4	27,8	28,3

<b>Рівень обладнання загальної площі житлового фонду (на кінець року, %) - Рік, Територія, Показник, Вид благоустрою</b>						
	<b>Львівська область</b>					
	<b>Частка загальної площі житла, обладнаної</b>					
	<b>водопроводом</b>	<b>каналізацією</b>	<b>опаленням</b>	<b>ваннами / душовими</b>	<b>газом</b>	<b>гарячим водопостачанням</b>
<b>2015</b>	66,3	65,2	62,5	...	86,5	56,0
<b>2016</b>	67,6	66,9	64,2	...	87,1	56,9
<b>2017</b>	68,8	68,2	65,8	...	87,6	58,6
<b>2018</b>	70,6	70,2	67,4	...	89,3	62,9
<b>2019</b>	72,0	71,9	68,3	...	89,3	64,4
<b>2020</b>	72,3	72,0	69,4	...	88,2	64,0



## **2. Характеристика поточного стану довкілля, у тому числі здоров'я населення, та прогнозні зміни цього стану, якщо документ державного планування не буде затверджено**

Селище Східниця – адміністративний центр Східницької селищної ТГ, утвореної у складі 22 населених пунктів, площею 414,3 кв. км та з чисельністю населення 16360 осіб.



Східниця – відомий бальнеологічний курорт, що активно розвивається. У Східницькому родовищі мінеральних вод сьогодні налічується 38 джерел і 17 свердловин з різним хімічним складом мінеральної води.

Площа населеного пункту – орієнтовно 6,9 кв. км, чисельність населення – близько 2250 осіб.



У 1956–1973 роках Омелян Стоцький відкрив у Східниці великі поклади мінеральної води «Нафтуса». 9 січня 1976 року селище Східницю було визнано Всесоюзним курортом. У 2005 році цей титул було замінено на «Всеукраїнський курорт імені Омеляна Стоцького».

**Клімат** району розміщення смт Східниця належить до вологої помірно-теплої агрокліматичної зони; суттєвий вплив на клімат має розташування Карпат.

Протягом століть у Східниці сформувався свій мікроклімат: зима тут м'яка, з частими відлигами; літо тепле з чергуванням сонячної та хмарної погоди. Середня температура січня  $-3,4$  °С, липня  $+19$  °С. Середньорічна кількість опадів – 774 мм на рік. Найбільша кількість опадів випадає в червні – у середньому 106 мм.

Переважаючим напрямом вітрів є: взимку – північно-західний, влітку – західний та північно-західний.

Стан атмосферного повітря на території опрацювання – задовільний.

**Гідрологічна мережа.** Селище Східниця розташовується на березі невеликої річки Східничанка.



Східничанка (Східниця) – річка в межах Дрогобицького району Львівської області. Ліва притока Стрия (басейн Дністра). Довжина річки – 11 км, площа басейну – 28,8 кв. км. Річка типово гірська, долина переважно вузька і глибока. Заплава у багатьох місцях однібічна. Річище слабозвивисте.

Бере початок на схід від Східниці, на західних схилах хребта Цюхового. Тече спершу переважно на захід, у пониззі – на південний захід. Впадає до Стрия на південний захід від села Новий Кропивник.

Санітарний стан водних об'єктів на території смт Східниця – задовільний.

**Геоморфологія та ґрунти. Надра.** Східниця розташована у розлогій долині на висоті 520/650 м над рівнем моря. Гори навколо селища сягають висоти 828 м (г. Масловець).

Територія опрацювання належить до Орівського низькогірного ландшафту Сколівських Бескидів. Орівський ландшафт – це окраїнні ланцюги карпатських хребтів, сформованих як насуви на Передкарпатський прогин (Берегова і Орівська скиби). Низькогірні (абсолютні висоти 600-800 м, а відносні – 200-300 м) хребти, розірвані поперечними долинами на окремі відрізки та останцеві масиви. Поздовж хребти розділені долинами річок та потоків, закладеними в міжхребтових улоговинах (р. Стинавка, ділянки рік Бистриця і Стрий). Доступність низьких гір і широкі, добре вироблені долини сприяли заселенню території, а тому Орівський ландшафт частково позбавлений лісового покриву. Переважають низькогірні спадисто- і крутосхилі розчленовані хребти та їхні останці і відроги, сформовані у м'якому фліші з бурими гірсько-лісовими опідзоленими фунтами на делювії флішу під ялиновими і буково-ялиновими лісами, частково розорані (*Тут і надалі – за Шаблій О. І., Муха Б. П., Гурин А. В., Зінкевич М. В.*).

Селище Східниця належить до Дрогобицького природно-сільськогосподарського району, що розташований в південній частині області в межах Передкарпаття. Район включає землі більшої частини Дрогобицького, Стрийського та землі окремих сільських рад колишніх Жидачівського і Старосамбірського адміністративних районів.

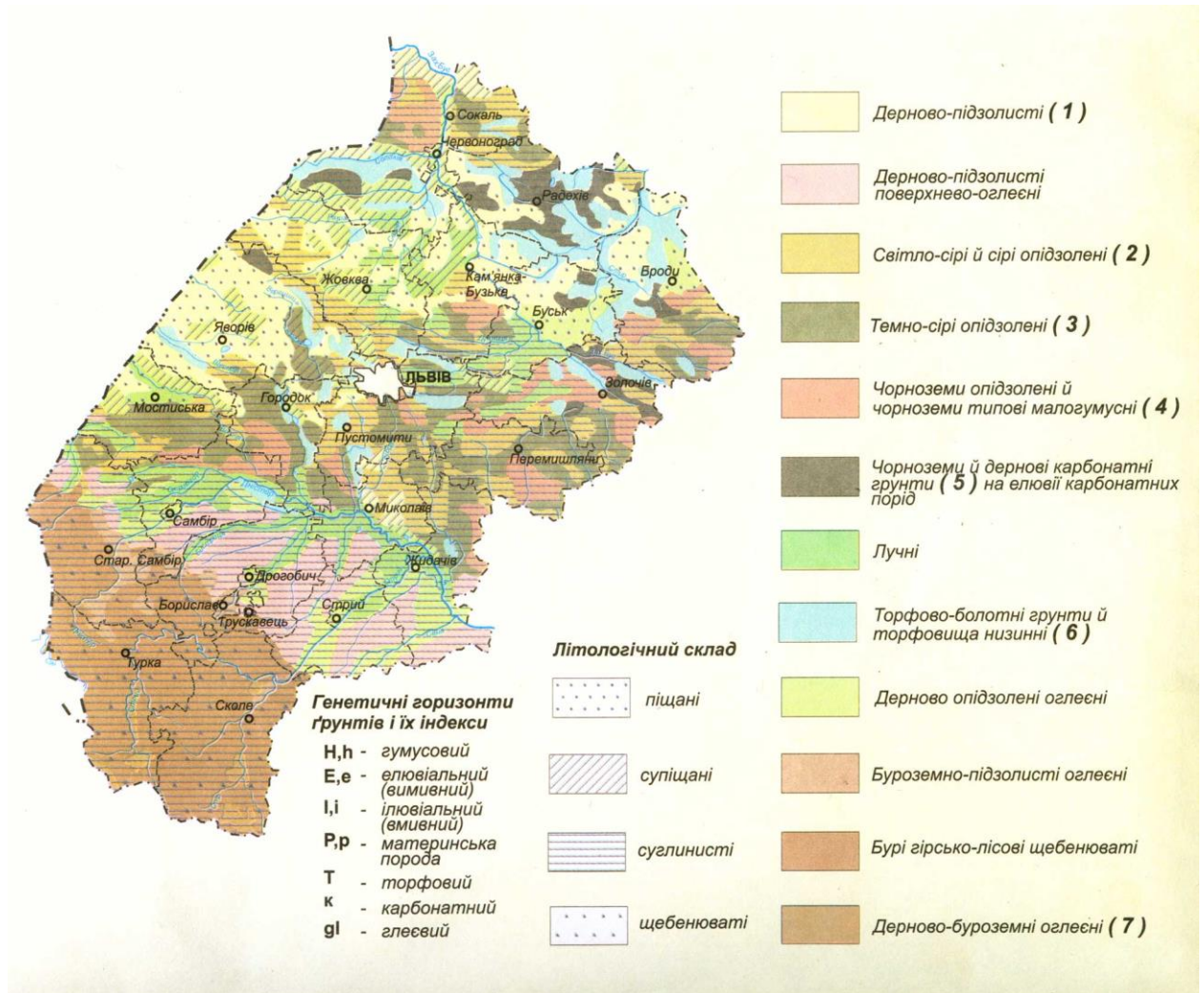
Загальна площа Дрогобицького ПСГР становить 266,8 тис. га, із них рілля – 75,1 тис. га, багаторічні насадження – 0,4 тис. га, сіножаті – 8,9 тис. га, пасовища – 14,5 тис. га.

Район включає два основні типи передкарпатських ландшафтів: Дрогобицький та Стрийський.

Дрогобицький ландшафт займає Дрогобицьку височину. Найбільш типовими є місцевості високих розчленованих терас, що пов'язано з ріками басейну р. Дністер. Окремі блоки характеризуються хвилясто-улоговинною морфоскульптурою. Улоговини доволі широкі, а підняття між ними плоскоувалісті. В районі поширені змішані ліси з бука, граба, дуба, явора, клена, ялини і ялиці. Ґрунтовий покрив одноманітний, представлений дерново-підзолистими та підзолисто-дерновими поверхнево-оглеєними ґрунтами, а в долинах головних рік – дерновими глибокими глейовими ґрунтами.

У Стрийському ландшафті, на відміну від Дрогобицького, долинні комплекси переважають над височинами. Доволі широкі плоскі поверхні терас річок Стрий, Свіча та Колодниця не надають передгірного характеру

території і лише повсюдна присутність гірського алювію та делювію підтверджує близькість до гір.



Структура ґрунтового покриву сільськогосподарських угідь району представлена наступними агровиробничими групами ґрунтів: дерново-середньо- та сильнопідзолисті поверхнево-оглеєні суглинкові ґрунти; дерновосередньо- та сильнопідзолисті поверхнево-оглеєні супіщані та суглинкові ґрунти; лучні ґрунти; дернові опідзолені поверхнево-оглеєні ґрунти; дернові суглинкові ґрунти; лучно-болотні та торфувато-болотні; торфовища середньоглибокі та глибокі неосушені та осушені.

Сільськогосподарські угіддя району мають такі середньозважені показники бонітету ґрунтів: рілля – 17, багаторічні насадження – 13, сіножаті – 15, пасовища - 15 балів.

Для Дрогобицького природно-сільськогосподарського району характерна незначна площа особливо цінних ґрунтів, що складає лише 0,19% від ріллі області і 2,39% від площі ріллі району. Серед цінних тут переважають підзолисто-дернові ґрунти легко- і середньосуглинкові, які займають до 70% всіх особливо цінних ґрунтів. Серед інших цінних ґрунтів слід відмітити дерново-підзолисті поверхнево-оглеєні легкосуглинкові та

торфовища середньоглибокі та глибокі осушені. Бонітетна оцінка цих ґрунтів досить низька і складає лише 22 бали, при бонітетній оцінці всієї ріллі району 17 балів.

На території Східниці розташована Східницька ділянка Східницького нафтового родовища.

У 1858 році у Східниці було відкрито нафту і з того часу почалася промислова розробка родовища. Наприкінці XIX ст. Східниця посідала перше місце за обсягами видобутку нафти в Галичині. Із 1896 року відбувався промисловий видобуток природного супутнього нафтового газу.

Східницьке родовище мінеральних вод зосереджене здебільшого у селищі та на схилах прилеглих гір, що входять до складу Національного природного парку «Сколівські Бескиди». Це мінеральні води «Нафтуса» чотирьох типів:

- слабомінералізована «Нафтуса» - з підвищеним вмістом органічних речовин (сечогінною дією) (джерела 1, 3, 26), з вираженою жовчогінною дією (джерела 5, 8, 9, 10, 25, свердловини 1 та 18);
- слабомінералізована залізиста (джерела 13 та 15);
- хлоридно-натрієва (вплив цих джерел на людину вивчається Міністерством охорони здоров'я України).

Також є джерело з мінеральною водою типу «Боржомі».

Для відвідувачів сьогодні доступні води з 10 джерел і трьох свердловин.

Санітарний стан ґрунтів на території опрацювання – задовільний.

**Флора і фауна.** За геоботанічним районуванням територія Львівської області поділена між трьома геоботанічними провінціями Європейської широколистяної області. Територія опрацювання відноситься до Центральноєвропейської провінції (у межах України – її Східнокарпатська гірська підпровінція) з Турківсько-Старосамбірським районом буково-ялицевих лісів; Бориньсько-Славським – смерековоялицево-букових лісів (цей район охоплює Верхньодністровські і Сколівські Бескиди); Добромильським – дубово-ялицевих, ялицевобукових і дубових лісів; Меденицьким – дубових лісів, боліт і лук; Дрогобицько-Стрийським – дубових лісів, річководолинної рослинності й лук, у якій маємо Турківський, Старосамбірський, Сколівський, Дрогобицький, Самбірський, Мостиський, Стрийський, Жидачівський і Миколаївський колишні адміністративні райони.

Разом із великим флористичним багатством Центральноєвропейської провінції, зокрема ендемічними, реліктовими й погранично-ареальними центральноєвропейськими видами, виявлені значні втрати флори. Вже говорилося про зникнення на цій території видів *Lycopodium complanatum*, *L. issleri*, *Selaginella helvetica*, рідко трапляються тут *Pinguicula alpina*, *P. bicolor*, залишилися поодинокі оселища *Botrychium lunaria*, *Taxus baccata*, *Syringa josikaea*, *Arnica montana*, очевидно, вже зник *Juncus bulbosus*. Серед загрожених видів згадаємо *Gentiana laciniata*, *Colchicum autumnale*, *Atropa*

belladonna й багато видів орхідних. Під особливою загрозою у цій провінції опинилися декоративні ранньоквітучі види – *Crocus heuffelianus*, *Fritillaria meleagris*, *Leucojum vernum*, *Scilla bifolia*, що їх зривають для букетів і продажу (За К. Малиновським).



Видовий склад представників тваринного світу в межах Львівської області поки-що досить різноманітний, бо для цього існують природні передумови і господарське сприяння. Разом з цим зберігається загальна тенденція до скорочення популяцій, їх вимушеної міграції або зникнення через надмірні природоперетворювальні діяння: масове осушення заболочених територій, інтенсивні лісорозробки, будівництво гребель та ставів, хімізацію сільського господарства, застосування швидкохідної техніки для сінокосіння, оранки, оприскування тощо.

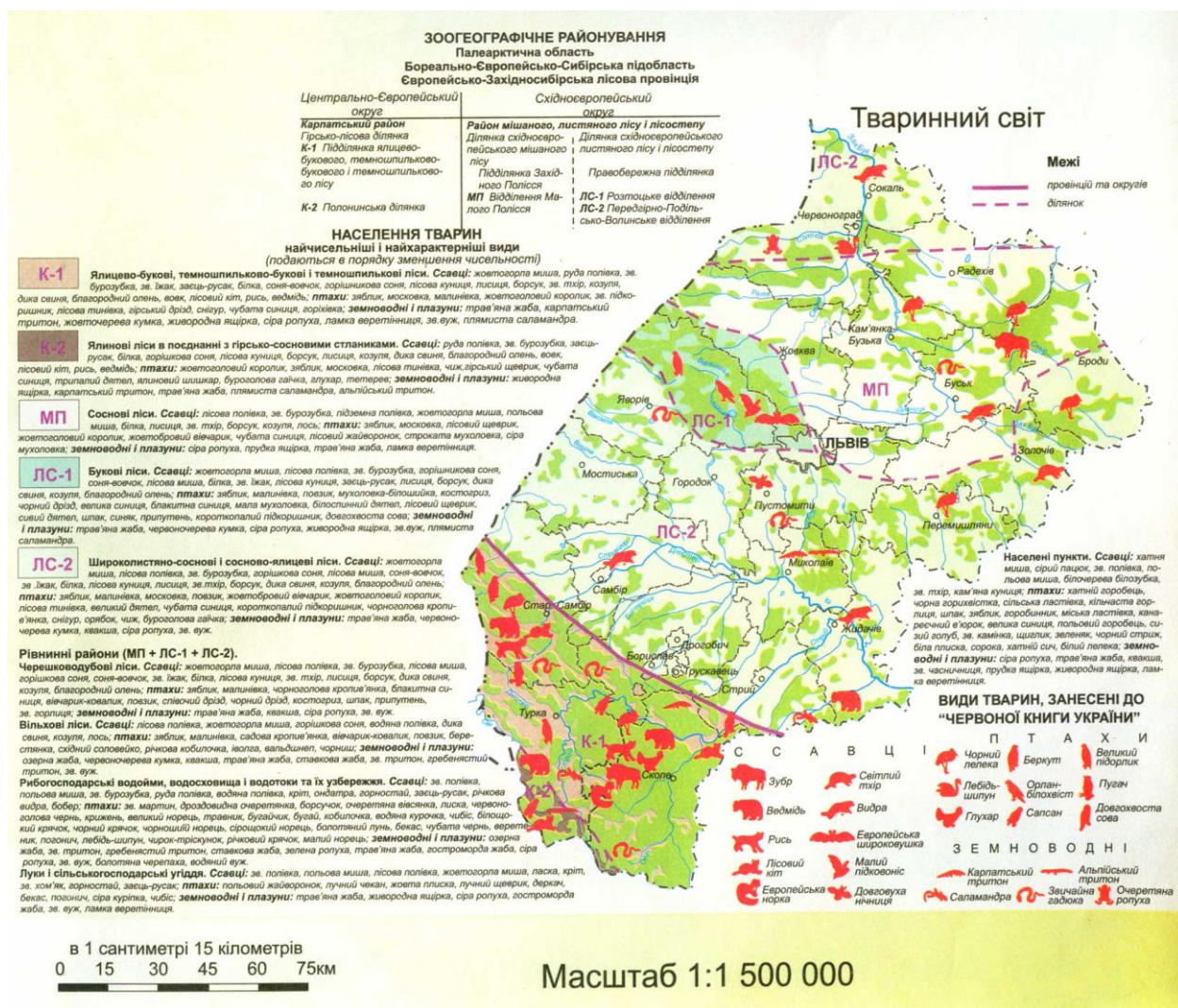
Хоч живі організми тваринного світу дуже мобільні і, на відміну від рослин, не прикріплені до певного місця, просторове поширення їх має обмеження, що виявляється через зміну загальної чисельності представників виду (популяції), скупченість проживання і зустрічність.

На заході України поширено орієнтовно 26500 видів тварин, які належать до підцарства найпростіших (Protozoa), типів губок (Porifera), кишковопорожнинних (Coelenterata), плоских (Plathelminthes), круглих (Nemathelminthes), кільчастих (Annelides), червів, м'якунів (Mollusca), членистоногих (Athropoda), підтипу хребетних (Vertebrata).

До останнього типу у складі фауни Львівщини зараховано 341 вид, зокрема: риб та круглоротих – 47, земноводних – 16, плазунів – 8, птахів –

199, ссавців – 71. Представники фауни Львівщини – мобільні види, які активно змінюють свої місця перебування у зв'язку з докорінною трансформацією середовища існування. Саме тому збіднюється видове розмаїття тваринного населення Львівщини, чимало видів стає рідкісними і їх заносять до Червоної книги України. У фауні хребетних Львівщини присутні західноєвропейські, східноєвропейські, арктоальпійські, середньоазійські, середземноморські види, що зумовлене розміщенням Львівської області на межі гірських та рівнинних районів, на вододілі річкових систем Балтійського та Чорного морів. У наш час фауна тісно пов'язана не лише з природним середовищем існування, зокрема з територією та рослинністю, а й значним впливом на неї людської діяльності (Тут і надалі – за К. Татаринов).

Виходячи з існуючого зоогеографічного районування територія опрацювання входить до складу Українсько-Карпатського зоогеографічного району, що охоплює Турківський, Старосамбірський, Сколівський, Дрогобицький, частково Самбірський та Стрийський колишні адміністративні райони.



Видами-індикаторами цієї зоогеографічної одиниці є такі види: форель струмкова, харіус, кумка гірська, тритони карпатський та альпійський, саламандра альпійська, глухар карпатський, дятел трипалій, щеврик гірський, плиска гірська, дрізд біловидий, тинівка альпійська, шишкар ялиновий, оляпка, бурозубка альпійська, білка карпатська, полівка Шермана, ведмідь бурий, олень карпатський. Під особливою загрозою перебувають перелічені види риб, глухар, ведмідь та олень.

На території Східницької громади поширені широколистяні й мішані ліси (предгір'я), хвойні ліси (гори). Підлісок у них представлений поодинокими екземплярами бузини чорної, жимолості, ліщини, горобини. Зустрічаються занесені до Червоної книги України арніка гірська, білоцвіт весняний, зозулині сльози серцелист підсніжник звичайний, пальчатокорінники. Типовими представниками фауни є вовки, лисиці, зайці, козулі, дикі кабани, олені, а також занесені в Червону книгу України борсук, видра, ведмідь бурий, рись, чорний лелека.

**Об'єкт опрацювання та містобудівні умови.** Територія опрацювання знаходиться в центральній частині селища Східниця на землях житлової забудови.

Проектними рішеннями даного ДПТ передбачається зміна цільового призначення земельної ділянки приватної власності (кадастровий номер 4610345400:02:010:0023) з 02.01 Для будівництва і обслуговування житлового будинку, господарських будівель і споруд (присадибна ділянка) на 02.03 Для будівництва і обслуговування багатоквартирного житлового будинку, а також формування земельної ділянки з цільовим призначенням 12.04 Для розміщення та експлуатації будівель і споруд автомобільного транспорту та дорожнього господарства.

Стан навколишнього середовища на території проєктування можна характеризувати як задовільний.

**Природоохоронні та ландшафтно-рекреаційні території** не входять до території опрацювання. В межах ДПТ відсутні території, зарезервовані з метою наступного їх заповідання, об'єкти екомережі, території Смарагдової мережі, водноболотні угіддя міжнародного значення, біосферні резервати програми ЮНЕСКО «Людина і біосфера», об'єкти всесвітньої спадщини ЮНЕСКО, об'єкти лісового фонду.

**Об'єкти культурної спадщини:** відсутня інформація про відомі пам'ятки на території опрацювання.

**Прогнозні зміни стану довкілля, якщо ДДП не буде затверджено:**

Складові довкілля	Прогнозні зміни стану довкілля, якщо ДДП не буде затверджено
Флора та фауна / Біорізноманіття	Не передбачається змін



<i>Ґрунти та надра</i>	Відмова від розміщення багатоквартирної житлової забудови може мати опосередкований позитивний вплив на ґрунти
<i>Повітря</i>	Відмова від розміщення багатоквартирної житлової забудови може мати опосередкований позитивний вплив на атмосферне повітря
<i>Води</i>	Відмова від розміщення багатоквартирної житлової забудови може мати опосередкований позитивний вплив на води
<i>Ландшафт</i>	Не передбачається змін
<i>Природні території та об'єкти</i>	Не передбачається змін
<i>Безпека життєдіяльності населення</i>	Не передбачається змін
<i>Здоров'я населення</i>	Не передбачається змін
<i>Об'єкти культурної спадщини</i>	Не передбачається змін

### 3. Характеристика стану довкілля, умов життєдіяльності населення та стану його здоров'я на територіях, які ймовірно зазнають впливу

Даний проєкт ДПТ розробляється з метою будівництва та обслуговування багатоквартирного житлового будинку; впливу в тій чи іншій мірі можуть зазнати всі компоненти довкілля.

Номер і функціональне призначення території	Планована зміна призначення території	Розташування	Площа, га
1. Території житлової забудови 10100.0 (02.01 Для будівництва і обслуговування житлового будинку, господарських будівель і споруд)	02.03 Для будівництва і обслуговування багатоквартирного житлового будинку	центральна частина селища Східниця	0,08

#### *Атмосферне повітря:*

Східниця славиться чистим повітрям завдяки близькості хвойних лісів та полонин.

Забруднене атмосферне повітря негативно впливає на здоров'я населення, загострює хронічні хвороби серцево-судинних органів, органів дихання, нервової системи, провокує алергію тощо. Особливо це відчувається в районах житлової забудови, прилеглої до автомагістралей з інтенсивним рухом транспорту (адже тут рівень забруднення повітря значно вищий ніж на територіях, де відповідний рух менш інтенсивний/відсутній, чи у зелених зонах відпочинку населення).

Транспортно-дорожній комплекс – одне з найпотужніших джерел забруднення навколишнього середовища. Гази, які виділяються внаслідок спалювання палива у двигунах внутрішнього згорання, містять більше 200 найменувань шкідливих речовин, у тому числі канцерогени. Нафтопродукти, залишки від стертих шин та гальмівних колодок, сипкі і пилові вантажі, хлориди, які використовують для посипання доріг взимку, забруднюють придорожні смуги та водні об'єкти.

Вихлопні газы накопичуються у нижніх шарах атмосфери, тобто шкідливі речовини знаходяться в зоні дихання людини. Тому автомобільний транспорт варто віднести до категорії найнебезпечніших джерел забруднення повітря поблизу автодоріг. Відпрацьовані газы двигунів автомобілів містять висококонцентровані токсичні компоненти, що є основними забруднювачами атмосфери. Час, протягом якого шкідливі речовини природним чином

зберігаються в атмосфері, оцінюється від десяти діб до півроку.

Близько 20 відсотків забруднюючих речовин, що викидаються в атмосферу стаціонарними джерелами, є мутагенами і несуть загрозу здоров'ю не тільки нинішнього, а й наступних поколінь. Оцінюючи розміри шкоди для здоров'я, необхідно брати до уваги, що хімічне забруднення атмосферного повітря, по-перше, знижує адаптаційні можливості організму і, як наслідок, стійкість до негативних чинників іншої етіології, по-друге, підвищує рівень захворюваності, насамперед органів дихальної системи, і, по-третє, негативно впливає на рівень смертності населення. Дані проведених в Україні досліджень свідчать, що у населення, яке проживає в місцях з інтенсивним забрудненням атмосферного повітря, підвищується кількість імунодефіцитів. Це є однією з причин підвищення рівня інфекційних захворювань, а також відсутності належного ефекту від проведення вакцинації населення. Зростає кількість захворювань на хронічний бронхіт і поширеність бронхіальної астми. У країні спостерігається підвищення рівня онкологічних захворювань. У їх структурі на перші місця вийшли злоякісні новоутворення дихальної системи. Найменшу очікувану тривалість життя при народженні мають жителі міст з розвинутою металургійною та хімічною промисловістю у так званих антропотехногенно-завантажених регіонів, на противагу містам, де такої промисловості немає і через це повітря забруднюється менше.

За даними Державної екологічної інспекції України (<https://www.dei.gov.ua/>), аналіз поточної ситуації з приведення вітчизняних природоохоронних практик із захисту атмосферного повітря у відповідність до стандартів Євросоюзу засвідчує, що комплексність проблематики і відсутність напрацьованих механізмів регулювання екологічного стану атмосферного повітря, які б забезпечували його прогнозовану якість і дотримання природоохоронних стандартів, створює перешкоди перспективі гармонізації природоохоронного законодавства, та встановлює невідповідність вимогам Європейського природоохоронного права. Наразі є нагальна потреба у розробці більш жорстких нормативів на викиди забруднюючих речовин в атмосферне повітря стаціонарними джерелами викидів, а також введення щорічного контролю викидів на токсичність з пересувних джерел.

Також до заходів, які слід впроваджувати на захист атмосферного повітря, можна віднести (<https://sd4ua.org/>):

- мінімізацію та запобігання викидів шкідливих речовин в атмосферу шляхом застосування промисловими підприємствами екологічних фільтрів;
- перехід на експлуатацію екологічного транспорту та техніки;
- контрольовану утилізацію сміття;
- впровадження комплексних «зелених» альтернатив.

Стаціонарне джерело забруднення атмосфери – підприємство, цех, агрегат, установка або інший нерухомий об'єкт, що зберігає свої просторові

координати протягом певного часу і здійснює викиди забруднюючих речовин в атмосферу. Викиди забруднюючих речовин в атмосферне повітря стаціонарними джерелами можуть здійснюватися після отримання дозволу.

<b>Викиди забруднюючих речовин у атмосферне повітря від стаціонарних джерел забруднення (т) - Територія, Забруднюючі речовини, Рік</b>	
	<b>2021</b>
<b>Дрогобицький район</b>	
Викиди забруднюючих речовин - усього	2 402
Діоксид сірки	38
Оксид вуглецю	213
Діоксид азоту	138
Метан	1 200
Неметанові леткі органічні сполуки	727
Речовини у вигляді твердих суспендованих частинок	67
Інші	19
У розрахунку на 1 кв.км	1,7
У розрахунку на 1 особу, кг	10,3

Хоча селище Східниця відноситься до Дрогобицької агломерації, профіль населеного пункту є курортний – спрямований на використання з метою лікування і оздоровлення людей природних лікувальних ресурсів. На території опрацювання відсутні промислові об'єкти.

Загальний стан атмосферного повітря на території опрацювання можна охарактеризувати як задовільний.

### ***Водні ресурси:***

Щодо формування якості води у світі, що визначає безпеку водокористування, то зберігається тенденція в бік її погіршення. Щороку фактично близько 3,5 мільйонів випадків смертей пов'язують з неякісним водопостачанням у зв'язку з недотриманням правил гігієни.

Система питно-господарського водопостачання ґрунтується на переважному використанні незахищених від техногенного забруднення поверхневих вод. Як результат питне водопостачання у Львівській області на 80 % забезпечується з поверхневих джерел, а в окремих регіонах майже на 100 % (*Г. Гринчишин*).

Проблема якості води з кожним роком ускладнюється. Практично всі поверхневі джерела водопостачання Львівщини впродовж останніх десятиліть інтенсивно забруднюються.

Природними джерелами забруднення річок є ерозія ґрунтів, мертва флора та фауна, антропогенними – речовини, що надходять до водних об'єктів в процесі діяльності людини. Великі площі сільськогосподарських угідь піддаються впливу різних обробок пестицидами і добривами,

збільшуються території смітників. Багато промислових підприємств скидають стічні води прямо в річки. Стоки з полів також надходять у річки й канали. Забруднюються і підземні води – найважливіший резервуар прісних вод.

Поживні речовини (азот амонійний, азот нітритів, азот нітратів, фосфор фосфатів, загальний фосфор) надходять від точкових джерел забруднення, сільського господарства і дифузних джерел (поверхневого стоку). Збільшення вмісту нітритів і нітратів у поверхневих і підземних водах веде до забруднення питної води і до розвитку деяких захворювань. Дифузні джерела частково природного та антропогенного походження (переважно сільське господарство).

Органічні речовини (розчинений кисень O<sub>2</sub>), біохімічне споживання кисню (БСК), перманганатна окиснюваність (ПО), хімічне споживання кисню (БО) надходять через природні та антропогенні джерела забруднення. Особливо концентрація органічних речовин збільшується в літній межений період.

До пріоритетних речовин відносяться нафтопродукти, пестициди (ядохімікати), синтетичні детергенти (миючі засоби), феноли. Вони надходять у водойми з відходами промисловості, побутовими і сільськогосподарськими стічними водами.

В результаті інтенсивної господарської діяльності в давно освоєних регіонах, водні ресурси і надалі зазнають значного антропогенного впливу. В Україні найгостріше його відчувають екосистеми малих річок. Бездушне ставлення до малих річок, як до основи формування водного балансу території країни привело до того, що їх використовують як резервуари для скиду стічних вод. Тому велика кількість водотоків знаходиться на різних стадіях деградації, якість в них постійно погіршується, а багатьом з них загрожує повне зникнення. Із збільшенням антропогенного навантаження природна річкова система перетворюється на нову – природно-господарську.

Найбільше впливають на стан і функціонування річкових систем гірничо-видобувна діяльність; забруднення ґрунтів; створення та експлуатація штучних водойм; господарська діяльність в межах заплавно-руслених комплексів; днопоглиблювальні і руслоспрямлювальні роботи; вирубування лісів та інтенсивна господарська діяльність на водозборах.

В останні роки відбувається збільшення забору води з підземних джерел, що в свою чергу призводить до зменшення ґрунтового живлення річок, пониження рівня води в руслах.

Розвиток сільського господарства тривалий час супроводжувався меліоративним осушенням боліт і заболочених угідь, розорюванням заплавених земель та вирубуванням схилових лісів. Недотримання режиму господарювання в межах прибережних смуг та водоохоронних зон безпосередньо впливає на екологічний та санітарний стан річок. Майже повсюдно на берегах річок розташовані самовільні звалища сміття, не виконується розчищення русел від гілок та повалених дерев, що зменшує

водопрпускну здатність русел, а в паводкові періоди, в результаті гідравлічного підпруджування, призводить до затоплення земель та будинків на заплавах, руйнування мостів, шляхів і комунікацій (Тут і далі – за І. Дідич, І. Ковальчук, А. Михнович).

Водовідведення у поверхневі водні об'єкти (млн куб.м) - Територія, Зміст, Рік			
	2021	2022	2023
<b>Дрогобицький район</b>			
Водовідведення у поверхневі водні об'єкти	11,7	...	13,9
забруднені зворотні води	0,9	0,6	0,9
нормативно очищені води	10,8	10,6	12,7

Захист води від забруднення – одне з найважливіших світових завдань, а ефективне і економічне використання води в промисловості має бути позначено як один з пріоритетів нашої держави (<https://ecolog-ua.com/>). Для цього впроваджуються:

- сучасні підходи до очистки води;
- екологічна відповідальність промислових підприємств в сфері скидання стічних вод;
- контроль складу і властивостей стічних вод;
- моніторинг якості стічних вод.

Східницьке родовище мінеральних вод розташоване у Львівській області навколо та у селищі Східниця. Більшість джерел розташовані на території Національного природного парку «Сколівські Бескиди». Тектонічна диспозиція родовища – Орівська скиба Скибової зони Українських Карпат.

Сьогодні в Східниці налічується 38 джерел мінеральних вод. Лише 10 з них відкриті для відвідувачів; їхні води рекомендовані до споживання Міністерством охорони здоров'я України. Вивчення властивостей інших триває.

№	Особливості води	Термін зберігання цілющих властивостей	Рекомендації до вживання	Розташування
1	вміст гідрокарбонатів, натрію та кальцію, слабомінералізована, вміст органічних сполук, що підсилюють лікувальну дію на організм	до 2 годин	рекомендується до вживання при сечокам'яній хворобі, хронічному пієлонефліті, хронічному пієлоциститі нетуберкульозного походження, литогенному дієтезі, недугах жовчевивідної системи організму	у лісі поблизу в'їзду у Східницю з Борислава
3	вміст гідрокарбонатів та кальцію, слабомінералізована, виражений запах сірководню	до 2 годин	має сечогінну та протизапальну дію, покращує уродинаміку та циркуляцію крові, сприяє відновленню нормальної функції нирок та запобігає росту і утворенню в них каменів;	у лісі поблизу в'їзду у Східницю з Борислава

			сприяє поліпшенню самопочуття та винекненню апетиту, частковому виведенню радіонуклідів з організму та допомагає у лікуванні цукрового діабету	
5	вміст гідрокарбонатів, натрію та кальцію, підвищений вміст органічних речовин, слабомінералізована	до 2 годин	рекомендується до вживання при хронічних захворюваннях сечовивідних та жовчовивідних шляхів	поблизу SPA Hotel "RESPECT"
8, 9, 10 <sup>4</sup>	вміст гідрокарбонатів, кальцію, з аліза, марганцю, срібла та кремнієвої кислоти, слабомінералізовані	до 2 годин	рекомендується до вживання при захворюваннях печінки і жовчних шляхів, при патології сечовивідних шляхів, нирок	початок вулиці Шевченка
13	високий вміст заліза, вміст гідрокарбонатів та кальцію, слабомінералізована	до 2 годин	має властивість змінювати секреторну функцію шлункових залоз, прискорювати утворення еритроцитів у крові, відновлювати вміст гемоглобіну; рекомендується до вживання при захворюваннях печінки, залізодефіцитній анемії, хронічних гастритах з нормальною та пониженою секреторними функціями, хронічних ентеритах і колітах, променевої хворобі	вулиця Зарічна, біля готельного комплексу «Три сини»
15	високий вміст заліза, вміст марганцю та вуглекислоти, слабомінералізована	до 2 годин	сприяє виведенню радіонуклідів з організму; рекомендується до вживання при хронічних захворюваннях шлунку з пониженою кислотністю, залізодефіцитній анемії, хронічних пієлонефритах та хронічних циститах	у лісі поблизу санаторію «Гуцулка»
25	вміст органічних речовин, слабомінералізована	до 2 годин	рекомендується до вживання при хронічних пієлонефритах, циститах, гепатитах, холангітах, холециститах, після хвороби Боткіна та після операцій на нирках	у лісі поблизу бази відпочинку «Зелений Бір»
26	вміст гідрокарбонатів, сульфатів кальцію та магнію, підвищений вміст органічних речовин, слабомінералізована	до 2 годин	має виражену сечогінну дію; рекомендується до вживання при літогенних діатезах, сечокам'яній хворобі, хронічних захворюваннях сечовивідних шляхів та нирок, хронічних холангітах, холециститах та після хвороби Боткіна	у лісі поблизу бази відпочинку «Зелений Бір»

З 1972 року у Східниці пробурено 17 свердловин. в яких виявлено поклади мінеральних вод. 3 з них сьогодні відкриті для відвідувачів.

№	Особливості води	Термін зберігання цілющих властивостей	Рекомендації до вживання	Розташування
1с	підвищений вміст органічних речовин, слабомінералізована	до 2 годин	має виражену жовчогінну дію; рекомендується до вживання при цукровому діабеті, панкреатитах, захворюваннях сечовивідних шляхів і	вулиця Зарічна, біля готельного комплексу «Три сини»

			печінки та супутніх хворобах	
2с	вміст гідрокарбонатів, хлоридів та натрію, середньомінералізована, слаболужна	до 2 тижнів	впливає на кислотно-лужну рівновагу і сприяє зменшенню кислотоутворюючої функції шлункових залоз; рекомендується до вживання при захворюваннях шлунку, кишківника та дванадцятипалої кишки	вулиця Шевченка, недалеко від автостанції
18с	вміст гідрокарбонатів, натрію та сульфатів, слабомінералізована, виражений запах сірководню	до 2 годин	стимулює жовчоутворюючу функцію печінки, збільшує вироблення жовчі, стимулює синтез холаїнів у печінці, зменшує концентрацію холестерину у жовчі, стимулює регенерацію тканин печінки, посилює водовидільну функцію нирок та зменшує запальні процеси у нирках	наприкінці вулиці Котляревського

### *Грунти та надра:*

Найістотнішими причинами погіршення якості земельних ресурсів в Україні є:

- 1) вторинне засолення ґрунтів;
- 2) підтоплення та висушування земель;
- 3) антропогенно-техногенне забруднення ґрунтів.

Реакція ґрунтового розчину – важливий показник родючості ґрунтів, який істотно впливає на ріст і розвиток рослин та активність мікробіологічних хімічних, біохімічних процесів. Від реакції ґрунту значною мірою залежить засвоєння рослинами поживних речовин ґрунту і добрив, мінералізація органічної речовини, ефективність внесених добрив, урожайність сільськогосподарських культур та його якість. Основною причиною підкислення ґрунтового розчину є відсутність заходів з хімічної меліорації земель та вирощування рослинницької продукції виключно за рахунок поживних речовин мінеральних добрив. Крім того, більшість ґрунтів Львівщини за своїм складом і властивостями на генетичному рівні схильні до підкислення.

Гумус є найважливішою складовою ґрунту та визначальним показником його родючості. Гумус активізує біохімічні й фізіологічні процеси, посилює обмін речовин і загальний енергетичний рівень процесів у рослинному організмі, сприяє посиленому надходженню в нього елементів живлення, що в кінцевому підсумку супроводжується підвищенням урожаю та поліпшенням його якості. Гумусний стан ґрунтів – матриця, яка визначає всі їхні властивості, в тому числі і всі ґрунтові режими. Тому вміст гумусу в



ґрунті є інтегральним показником рівня його потенційної і ефективної родючості. Поліпшення гумусного стану ґрунтів є генеральним напрямком їх родючості та підвищення екологічної стабільності агроландшафтів.

В результаті проведеного аналітичного контролю ґрунтів в межах санітарно-захисних зон та в місцях накопичення відходів підприємств Львівської області слід зазначити, що забруднювачами земельних ресурсів є в основному промислові відходи та накопичувачі побутових відходів (сміттєзвалища, мулові майданчики).

Аналіз ґрунтів з точки зору оцінки якості навколишнього середовища – це кількісне визначення шкідливого (надлишкового) вмісту шкідливих елементів та ступінь забруднення ґрунту, тобто потрапляння в нього різних хімічних речовин, токсикантів, відходів сільськогосподарського і промислового виробництва. Програмою агрохімічної паспортизації земель сільськогосподарського призначення передбачено дослідження ґрунтів на вміст солей важких металів, залишкових кількостей пестицидів (ЗКП), зокрема, ДДТ і його метаболітів та ізомерів ГХЦГ. Ґрунт є основним джерелом їх надходження в продукти харчування, а через них і в організм людини. У багатьох випадках важкі метали містяться у ґрунтах в незначних кількостях і не є шкідливими. Проте, концентрація їх у ґрунті може збільшуватись за рахунок викидів вихлопних газів транспортними засобами, внесення фосфорних та органічних добрив, застосування пестицидів та інших агрохімікатів.

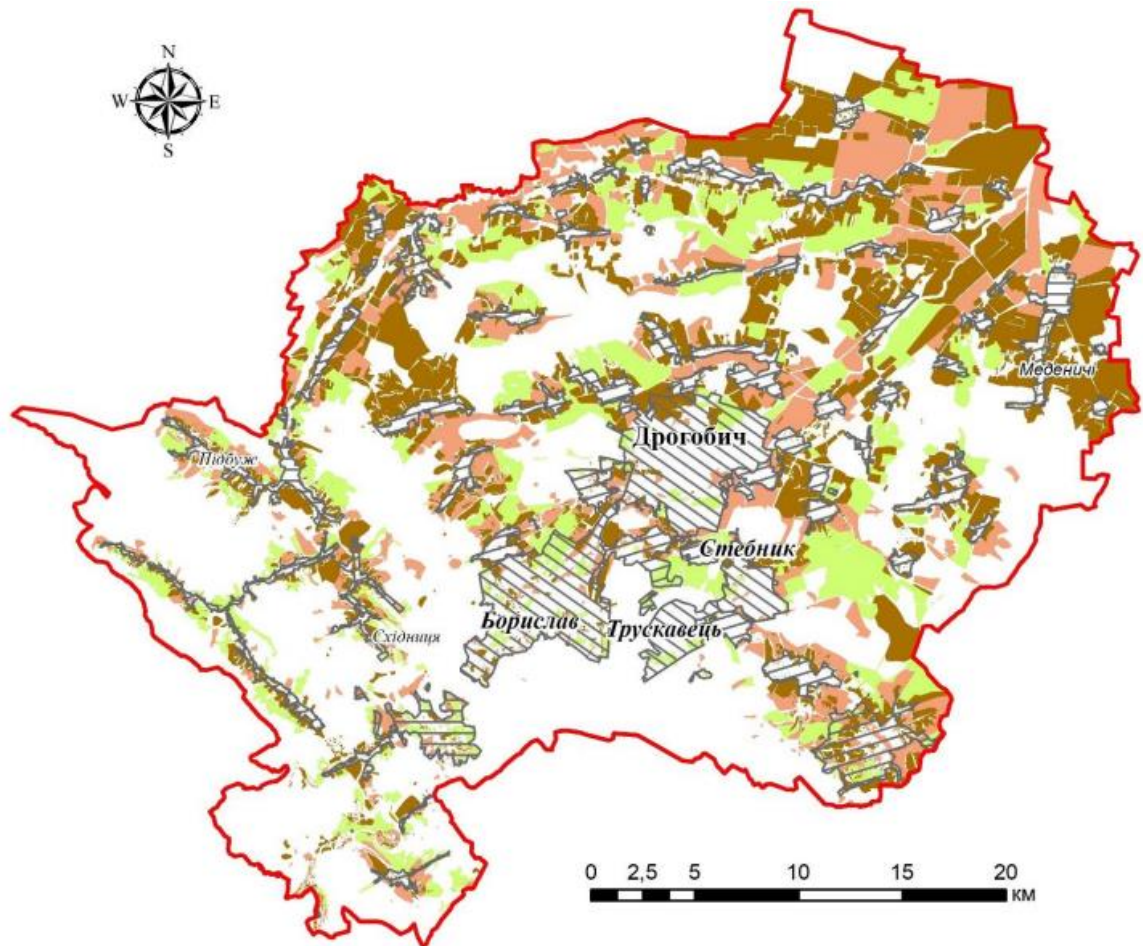
Стійкість ґрунтів до забруднення важкими металами різна і залежить від їх буферності. Ґрунти з високою адсорбційною здатністю і відповідно, високим вмістом глини, а також органічної речовини можуть утримувати ці елементи, особливо у верхніх горизонтах.

Порушення (руйнування) ґрунтів — складний комплекс антропогенних і природних процесів зміни фізико-хімічних і механічних характеристик ґрунту. Як правило, першою причиною порушення ґрунтів є процеси, ініційовані діяльністю людини (це, наприклад, механічна обробка ґрунтів, трансформація шарів землі в будівництві, переущільнення ґрунтів унаслідок діяльності транспорту, випасання худоби, зрошення або інші зміни режиму ґрунтових і поверхневих вод, забруднення ґрунтів та ін.). Результати цих первинних змін можуть багаторазово посилюватися під впливом природних чинників, наприклад, вітру, дощових потоків тощо.

Ерозія ґрунтів - це процес захоплення часток ґрунту та їх виношування водою або вітром, а також процес руйнування верхніх, найродючіших шарів ґрунту.

За результатами агрохімічної паспортизації ґрунтів земель сільськогосподарського призначення концентрації найбільш екологічно небезпечних хімічних елементів (свинець, кадмій, ртуть, мідь, цинк) в основному знаходяться на рівні їхніх фонових значень. На відміну від даних щодо високих рівнів забруднення ґрунтів (5-15 ГДК) у промислових містах і промзонах підприємств, у ґрунтах земель сільськогосподарського

призначення незначне перевищення ГДК важких металів зустрічаються лише на угіддях, що безпосередньо прилеглі до цих об'єктів. Однак для оцінки небезпеки забруднення ґрунтів земель сільськогосподарського призначення більше значення мають не абсолютні концентрації в них важких металів, а їх накопичення у рослинницькій і тваринницькій продукції (ДУ «Інститут охорони ґрунтів України»).



**Умовні позначення:**

**Типи сільськогосподарського землекористування:**

- рілля
- рілля під паром
- землі зайняті сукцесійними процесами

**Населені пункти**

**тип**

- місто
- село
- с/мт

Межа Дрогобицького району

Забруднення ґрунтів відбувається: під час видобутку корисних копалин та при їх збагаченні, внаслідок захоронення відходів виробництва та побутового сміття, під час ведення бойових дій, при проведенні військових навчань, випробувань, внаслідок аварій та катастроф. Ґрунти істотно забруднюються також під час опадів в зонах розсіювання викидів в атмосферу.

Найбільшою проблемою охорони земельних ресурсів є зменшення вмісту поживних речовин в ґрунтах, водна ерозія, дефляція і недостатня

рекультивация порушених земель. Для підвищення родючості ґрунти зорюють дедалі глибше і частіше, вносять в них величезні кількості мінеральних добрив та пестицидів.

Розвиток промисловості і накопичення продуктів техногенезу в ґрунті обумовлює необхідність розробки і впровадження інтенсивних методів захисту ґрунтового покриву.

Стратегічним напрямом в охороні природи є впровадження безвідходних технологій, замкнених циклів виробничого водопостачання, ефективних пилогазоочисних споруд, що дозволило б зменшити навантаження на ґрунт в 100-250 разів (<http://www.novaecologia.org/>).

Головними завданнями щодо збереження і поліпшення якості ґрунтів є заходи із запобігання ерозії, підтримання в належному стані діючих осушувальних споруд і будівництво нових, вапнування, внесення науково обґрунтованих норм органічних та мінеральних добрив, недопущення забруднення шкідливими речовинами.

Джерелом механічного забруднення ґрунтів може бути несвоєчасна і неякісна санітарна очистка території. Відходи є основним регіональним фактором забруднення навколишнього середовища. Міграція токсичних компонентів призводить до забруднення ґрунтів, поверхневих та підземних вод, атмосферного повітря.

Стан ґрунтів на території опрацювання можна охарактеризувати як задовільний.

### ***Поводження з відходами:***

Станом на сьогодні спостерігається загальне погіршення екологічної ситуації та виснаження природно-ресурсного потенціалу. Соціально-економічна розбалансованість та негативні зміни у довкіллі вимагають наукового обґрунтування пріоритетів подальшого розвитку. Серед таких першочергових завдань домінуючим є формування нових концептуальних підходів до забезпечення ефективного використання вторинних ресурсів та охорони навколишнього середовища.

Невирішеною екологічною проблемою в Україні залишається санітарне очищення міст та інших поселень від шкідливих побутових відходів і їх утилізація. Щорічно їх накопичується близько 1,5–2 млрд. тонн, і лише 10–15% від цієї кількості використовується в якості вторинних матеріальних ресурсів. Інша частина складається та нагромаджується на звалищах, площа яких сягає понад 160 тис. га.

Полігони для захоронення твердих побутових відходів мають термін використання близько 30 років, нині вони заповнені в середньому на 90% або повністю вичерпали свій ресурс. Відсутні спеціалізовані полігони за видами відходів, що призводить до складування як промислових, так і побутових відходів без сортування на полігонах, переводячи їх в ранг екологічно небезпечних об'єктів.

Фахівці акцентують увагу на необхідності поетапного вирішення

питання збиранням, сортуванням і переробкою використаної тари й упаковки, інших елементів твердих побутових відходів, затвердження нормативної документації щодо маркування полімерної тари та впровадження його на промисловому рівні, що дало б змогу ідентифікувати полімерні відходи й одержувати якіснішу вторинну сировину.

Згідно зі статистичними даними, на території Львівської області налічується понад 219 млн. тонн відходів, з них 36,886 тис. тонн відходів I-III класу небезпеки.

Одним із небезпечних відходів є відпрацьовані джерела енергії: батарейки, акумулятори від телефонів, інших електронних засобів.

<b>ЛЬВІВСЬКА ОБЛАСТЬ</b>			
<b>Утворення та поводження з відходами I-IV класів небезпеки (т) - Зміст, Рік</b>			
	<b>2020</b>	<b>2021</b>	<b>2022</b>
<b>Утворено</b>	3 121 063	3 212 206	2 492 236
<b>Зібрано, отримано</b>	385 249	1 369 105	1 271 398
<b>Утилізовано</b>	403 242	308 581	283 918
<b>Спалено</b>	116 617	118 702	63 584
<b>Передано на сторону</b>	1 116 410	2 453 152	671 855
<b>Видалено у спеціально відведені місця чи об`єкти</b>	1 945 309	2 005 542	2 664 111
<b>Видалено у місця неорганізованого зберігання</b>	-	-	-
<b>Накопичено протягом експлуатації, у місцях видалення відходів на кінець року</b>	282 580 522	...	...

<b>Утворення та поводження з відходами I-IV класів небезпеки (т) – Територія, Зміст, Рік</b>		
	<b>2019</b>	<b>2020</b>
<b>Дрогобицький район</b>		
Утворено	416	261
Зібрано, отримано	-	-
Утилізовано	1	1
Спалено	-	-
Передано на сторону	290	138
Видалено у спеціально відведені місця чи об`єкти	-	-
Видалено у місця неорганізованого зберігання	-	-
Накопичено протягом експлуатації, у місцях видалення відходів на кінець року	-	-

Наявні сміттєзвалища відповідають чинним нормативам щодо екологічно безпечного захоронення або утилізації і є джерелами забруднення усіх компонентів довкілля регіону: атмосферного повітря, ґрунтів, поверхневих та підземних вод. Для ефективної оцінки їхнього впливу на довкілля, моделювання і прогнозування екологічної ситуації необхідно створити кадастр усіх місць накопичення небезпечних відходів з даними про локалізацію, приналежність, період існування, об'єми і класи небезпечних

речовин, можливості утилізації або перезахоронення. В останні роки ситуація зрушилася в позитивний бік, оскільки центральна і місцева влади, за фінансової підтримки ЄС, розпочала вивезення й утилізацію особливо небезпечних і токсичних відходів з прикордонних регіонів.

Метою Національної стратегії управління відходами в Україні до 2030 року є створення умов для підвищення стандартів життя населення шляхом впровадження системного підходу до поводження з відходами на державному та регіональному рівні, зменшення обсягів утворення відходів та збільшення обсягу їх переробки та повторного використання.

На території опрацювання немає стихійних сміттєзвалищ, вивезення ТПВ відбувається централізовано.

### **Здоров'я населення:**

За даними Всесвітньої організації охорони здоров'я, хімічне і біологічне забруднення повітря, води, ґрунтів, шум, антропогенні зміни клімату та зміна екосистем є одними з чинників, які безпосередньо впливають на стан здоров'я людини. Це закономірно, адже вживаючи забруднену воду, споживаючи продукти, вирощені на забруднених землях, щодня вдихаючи забруднене повітря, людина отримує дози різноманітних небезпечних речовин, які накопичуються та негативно впливають на її організм.

<b>Територія і щільність населення (на початок року) - Територія, Рік, Зміст</b>		
	<b>Територія, тис. кв.км</b>	<b>Щільність наявного населення, осіб на 1 кв.км</b>
<b>Дрогобицький район</b>		
2022	1,4	160,1

<b>Кількість живонароджених, померлих і природний приріст (скорочення) населення - Рік, Стать, Тип місцевості, Територія, Зміст</b>			
	<b>Дрогобицький район</b>		
	<b>Живонароджені</b>	<b>Померлі</b>	<b>Природний приріст, скорочення (-)</b>
<b>2021</b>			
чоловіки, осіб			
міська місцевість	511	1 197	-686
сільська місцевість	270	607	-337
жінки, осіб			
міська місцевість	460	1 164	-704
сільська місцевість	272	566	-294

<b>Середня очікувана тривалість життя при народженні (років) – Рік, Територія, Тип місцевості, Стать</b>				
	<b>Львівська область</b>			
	<b>міська місцевість</b>		<b>сільська місцевість</b>	
	<b>чоловіки</b>	<b>жінки</b>	<b>чоловіки</b>	<b>жінки</b>
<b>2019</b>	69,43	79,01	66,94	77,89
<b>2020</b>	68,35	77,93	66,03	77,03
<b>2021</b>	67,30	76,18	66,21	76,35

<b>Захворюваність населення на окремі види хвороб (осіб) – Хворі, Хвороби, Територія, Рік</b>			
	<b>Львівська область</b>		
	<b>2020</b>	<b>2021</b>	<b>2022</b>
<b>Хворі з уперше в житті встановленим діагнозом</b>			
ВІЛ-інфіковані	222	166	299
СНІД	98	207	119
Злоякісні новоутворення	7 039	7 614	7 573
Активний туберкульоз	878	958	1 062
Алкоголізм і алкогольні психози	...	...	...
<b>Хворі, які перебували на обліку в медичних закладах на кінець року</b>			
ВІЛ-інфіковані	2 562	2 586	2 899
СНІД	1 357	1 458	1 569
Злоякісні новоутворення	75 704	79 017	75 005
Активний туберкульоз	781	783	752
Алкоголізм і алкогольні психози	...	...	...

До природних лікувальних ресурсів належать мінеральні і термальні води, лікувальні грязі та озокерит, ропа лиманів та озер, морська вода, природні об'єкти і комплекси із сприятливими для лікування кліматичними умовами, придатні для використання з метою лікування, медичної реабілітації та профілактики захворювань.

Рекреаційний потенціал Східниці – чисте повітря, гірські ландшафти, що роблять Східницю швидше кліматичним курортом, на території якого присутня велика кількість джерел з мінеральними водами – сприяє відновленню, відтворенню фізичних і духовних сил, витрачених людиною в процесі трудової, навчальної та побутової діяльності. До Східниці щороку приїжджають тисячі туристів.

**4. Екологічні проблеми, у тому числі ризики впливу на здоров'я населення, які стосуються документа державного планування, зокрема щодо територій з природоохоронним статусом**

Основні екологічні проблеми і ризики	Характеристика проблем і ризиків	Територіальна прив'язка	Проектні рішення МД
Забруднення атмосферного повітря	<p>Погіршення якості атмосферного повітря від викидів автотранспорту <i>(низька ймовірність)</i></p> <p>Погіршення якості атмосферного повітря під час проведення будівельно-монтажних робіт <i>(середній рівень ймовірності)</i></p>	Територія населеного пункту	Озеленення
Забруднення поверхневих водних об'єктів / забруднення ґрунтових вод	<p>Забруднення підземних вод під час проведення будівельно-монтажних робіт <i>(низька ймовірність)</i></p> <p>Забруднення підземних вод під час функціонування багатоквартирного житлового будинку <i>(низька ймовірність)</i></p>	Територія населеного пункту	Інженерне забезпечення території / комплекс заходів з інженерної підготовки території, до яких включено вертикальне планування території та поверхневе водовідведення / система водопостачання та водовідведення
Вплив на ґрунти	Під час проведення будівельно-монтажних робіт відбуватиметься фізичне переміщення верхніх шарів ґрунту, їх ущільнення, частково привантаження та видалення із заміною, місцями ймовірно до	Територія населеного пункту	Інженерне забезпечення території / комплекс заходів з інженерної підготовки території, до яких включено вертикальне планування території та поверхневе водовідведення / система

Основні екологічні проблеми і ризики	Характеристика проблем і ризиків	Територіальна прив'язка	Проектні рішення МД
	глибини понад 1 м (висока ймовірність)  Забруднення ґрунтів під час функціонування багатоквартирного житлового будинку (низька ймовірність)		водопостачання та водовідведення
Вплив на біорізноманіття	Деструктивні процеси під час проведення будівельно-монтажних робіт та під час функціонування багатоквартирного житлового будинку (низька ймовірність)	Територія в межах населеного пункту	Озеленення
Вплив на здоров'я населення	Ризики техногенної природи: аварії, пожежі тощо (низька ймовірність)	Територія населеного пункту	Система цивільного захисту населення / попередження пожеж



## **5. Зобов'язання у сфері охорони довкілля, у тому числі пов'язані із запобіганням негативному впливу на здоров'я населення, встановлені на міжнародному, державному та інших рівнях, що стосуються документа державного планування, а також шляхи врахування таких зобов'язань під час підготовки документа державного планування**

Державна стратегія регіонального розвитку на 2021-2027 роки, затверджена постановою Кабінету Міністрів України 5 серпня 2020 р. № 695, є основним планувальним документом для реалізації секторальних стратегій розвитку, координації державної політики у різних сферах, досягнення ефективності використання державних ресурсів у територіальних громадах та регіонах в інтересах людини, єдності держави, сталого розвитку історичних населених місць та збереження традиційного характеру історичного середовища, збереження навколишнього природного середовища та сталого використання природних ресурсів для нинішнього та майбутніх поколінь українців.

У цій Стратегії запроваджено нові підходи до державної регіональної політики у новому плановому періоді, а саме: перехід до територіально спрямованої політики розвитку на основі стимулювання використання власного потенціалу територій, надання підтримки окремим територіям, що характеризуються особливими проблемами соціально-економічного розвитку, високим історико-культурним потенціалом, екологічними умовами та потребами охорони навколишнього природного середовища.

Відповідно до Закону України «Про Основні засади (стратегію) державної екологічної політики України на період до 2030 року» основними засадами державної екологічної політики є:

- збереження такого стану кліматичної системи, який унеможливить підвищення ризиків для здоров'я та благополуччя людей і навколишнього природного середовища;
- досягнення Україною Цілей Сталого Розвитку (ЦСР), які були затверджені на Саміті Організації Об'єднаних Націй зі сталого розвитку у 2015 році;
- сприяння збалансованому (сталому) розвитку шляхом досягнення збалансованості складових розвитку (економічної, екологічної, соціальної), орієнтування на пріоритети збалансованого (сталого) розвитку;
- інтегрування екологічних вимог під час розроблення і затвердження документів державного планування, галузевого (секторального), регіонального та місцевого розвитку та у процесі прийняття рішень про провадження планованої діяльності об'єктів, які можуть мати значний вплив на довкілля;
- міжсекторальне партнерство та залучення заінтересованих сторін;
- запобігання виникненню надзвичайних ситуацій природного і техногенного характеру, що передбачає аналіз і прогнозування

екологічних ризиків, які ґрунтуються на результатах стратегічної екологічної оцінки, оцінки впливу на довкілля, а також комплексного моніторингу стану навколишнього природного середовища;

- забезпечення екологічної безпеки і підтримання екологічної рівноваги на території України, підвищення рівня екологічної безпеки в зоні відчуження;
- забезпечення невідворотності відповідальності за порушення природоохоронного законодавства;
- застосування принципів перестороги, превентивності (запобігання), пріоритетності усунення джерел шкоди довкіллю, «забруднювач платить»;
- відповідальність органів виконавчої влади та органів місцевого самоврядування за доступність, своєчасність і достовірність екологічної інформації;
- стимулювання державою вітчизняних суб'єктів господарювання, які здійснюють скорочення викидів парникових газів, зниження показників енерго- та ресурсоемності, модернізацію виробництва, спрямовану на зменшення негативного впливу на навколишнє природне середовище, у тому числі вдосконалення системи екологічного податку за забруднення довкілля та платежів за використання природних ресурсів;
- упровадження новітніх засобів і форм комунікацій та ефективної інформаційної політики у сфері охорони навколишнього природного середовища.

Станом на сьогодні на Львівщині виконуються наступні екоорієнтовані обласні програми: Програма охорони навколишнього природного середовища на 2021 – 2025 роки; Комплексна програма підвищення енергоефективності, енергозбереження та розвитку відновлюваної енергетики у Львівській області на 2021 – 2025 роки.

Однією з галузей, яка активно впливає на клімат, є будівництво. В Європейському Союзі акцентують на тому, що при створенні нових будинків має враховуватись енергоефективність та зменшення викидів в атмосферу. Наприклад, шляхом встановлення відновлювальних джерел енергії та використанням екологічних матеріалів. За даними Європейської комісії, на експлуатацію будинків (житлових, комерційних та громадських) припадає приблизно 40% спожитої енергії в ЄС і 36% викидів парникових газів.

При формуванні житлового середовища будь-якого типу велике значення має вибір архітектурного стилю (історичного або сучасного). Зараз переважно формується індивідуальна житлова забудова в структурі природного ландшафту за межами міста з метою створення екологічно комфортного житлового середовища (особливості природного ландшафту визначаються специфікою і поєднанням форм рельєфу, водних поверхонь і рослинності).

В даний час здійснюється антропогенне забруднення біосфери, яке

набуває небезпечних масштабів, що свідчить про необхідність екологічного підходу до проєктування житлової забудови. Екологічний підхід спрямований на формування житлового середовища з використанням нових технологій, екологічно чистих матеріалів, особливих прийомів об'ємно-просторової організації інтер'єрних і екстер'єрних просторів, їх органічне поєднання з елементами природного середовища, без негативного впливу на навколишнє середовище. Визначено, що таке екологічно комфортне житлове середовище в сучасних умовах повинно формуватися з використанням раціональних прийомів архітектурного формоутворення, спрямованих на організацію стійкого зв'язку об'єму будівлі і природи. Також у зв'язку з необхідністю вирішення енергозберігаючих завдань застосовуються різні прийоми включення будинку в рельєф.

Сьогодні спостерігається новий етап розвитку сучасних екологічних житлових будинків з розвиненою рекреаційною функцією, інтегрованих в природне середовище. Для нього характерно створення асиметричних об'ємів житлових будівель, виконаних з екологічно чистих природних матеріалів з яскраво вираженою сучасною стилістикою, гнучким планувальним рішенням і функціонально насиченим набором інтер'єрних просторів; рішення екстер'єрних просторів в ландшафтному стилі з інтегрованим зв'язком будівлі і ландшафту.

Принцип природної інтеграції спрямований на досягнення екологічної стійкості будинку за допомогою здійснення таких природоохоронних заходів, як виявлення унікальних елементів ландшафту, визначення територій для розміщення будинку шляхом дослідження їх природних особливостей, зниження ступеня видозміни ландшафтів архітектурними засобами та ін.

Принцип екологічної комфортності дозволяє за допомогою використання архітектурно-планувальних засобів забезпечити екологічну рівновагу між природою та архітектурою. З цією метою необхідно забезпечити постійне регулювання мікрокліматичних показників в будівлі і знизити ступінь її негативного впливу на природу. Застосування принципу екологічної комфортності дозволяє вирішити багато завдань: створення комфортного мікроклімату, достатньої інсоляції, раціонального зонування, включення рослинності в структуру будинку тощо (За Н. Я. Крижановська, О. В. Смірнова).

Закон України «Про оцінку впливу на довкілля» встановлює правові та організаційні засади оцінки впливу на довкілля, спрямованої на запобігання шкоді довкіллю, забезпечення екологічної безпеки, охорони довкілля, раціонального використання і відтворення природних ресурсів, у процесі прийняття рішень про провадження господарської діяльності, яка може мати значний вплив на довкілля, з урахуванням державних, громадських та приватних інтересів. Відповідно до ст. 3 Закону України «Про оцінку впливу на довкілля» здійснення оцінки впливу на довкілля не є обов'язковим у процесі прийняття рішень про провадження планованої діяльності

(будівництво та обслуговування багатоквартирного житлового будинку), якщо не передбачається будівництво житлових кварталів (комплексів багатоквартирних житлових будинків) та торговельних чи розважальних комплексів поза межами населених пунктів на площі 1,5 гектара і більше або в межах населених пунктів, якщо не передбачено їх підключення до централізованого водопостачання та/або водовідведення.

Межа території опрацювання входить до II зони санохорони курорту. Відповідно до Закону України «Про курорти» метою санітарної охорони курортів є збереження природних властивостей наявних лікувальних ресурсів, запобігання забрудненню, пошкодженню та передчасному виснаженню цих ресурсів. З цією метою в межах курорту встановлюється округ санітарної (гірничо-санітарної) охорони. Округ санітарної охорони поділяється на три зони:

- перша зона (зона суворого режиму);
- друга зона (зона обмежень);
- третя зона (зона спостережень).

Друга зона (зона обмежень) охоплює: територію, з якої відбувається стік поверхневих і ґрунтових вод до місця виходу на поверхню мінеральних вод або до родовища лікувальних грязей, до мінеральних озер та лиманів, місць неглибокої циркуляції мінеральних та прісних вод, які формують мінеральні джерела; природні та штучні сховища мінеральних вод і лікувальних грязей; територію, на якій знаходяться санаторно-курортні заклади та заклади відпочинку і яка призначена для будівництва таких закладів; парки, ліси та інші зелені насадження, використання яких без дотримання вимог природоохоронного законодавства та правил, передбачених для округу санітарної охорони курорту, може призвести до погіршення природних і лікувальних факторів курорту.

На території другої зони (зони обмежень) забороняється:

- будівництво об'єктів і споруд, не пов'язаних з безпосереднім задоволенням потреб місцевого населення та громадян, які прибувають на курорт;
- проведення гірничих та інших видів робіт, не пов'язаних з безпосереднім упорядкуванням території;
- спорудження поглинаючих колодязів, створення полів підземної фільтрації;
- забруднення поверхневих водойм під час здійснення будь-яких видів робіт;
- влаштування звалищ, гноєсховищ, кладовищ, скотомогильників, а також накопичувачів рідких і твердих відходів виробництва, інших відходів, що призводять до забруднення водойм, ґрунту, ґрунтових вод, повітря;
- розміщення складів пестицидів і мінеральних добрив;

- здійснення промислової вирубки зелених насаджень, а також будь-яке інше використання земельних ділянок і водойм, що може призвести до погіршення їх природних і лікувальних факторів;
- скидання у водні об'єкти сміття, стічних, підсланевих і баластних вод, витікання таких вод та інших речовин з транспортних (плавучих) засобів і трубопроводів.

Усі багатоквартирні будинки в межах другої зони (зони обмежень) повинні мати водопровід та каналізацію. Туалети у приватних будинках в обов'язковому порядку мають бути обладнані водонепроникними вигребами.

У разі масового поширення небезпечних та карантинних шкідників і хвороб рослин у парках, лісах та інших зелених насадженнях за погодженням з центральним органом виконавчої влади, що реалізує державну політику у сфері безпеки та окремих показників якості харчових продуктів, дозволяється використання нетоксичних для людини і таких, що швидко розкладаються в навколишньому природному середовищі, пестицидів.

**6. Опис наслідків для довкілля, у тому числі для здоров'я населення, у тому числі вторинних, кумулятивних, синергічних, коротко-, середньо- та довгострокових (1, 3-5 та 10-15 років відповідно, а за необхідності - 50-100 років), постійних і тимчасових, позитивних і негативних наслідків**

Наслідками для довкілля (прямими чи опосередкованими / вторинними), у тому числі для здоров'я населення, вважаються ймовірні наслідки для флори, фауни, біорізноманіття, ґрунту, клімату, повітря, води, ландшафту, природних територій та об'єктів, безпеки життєдіяльності населення та його здоров'я, матеріальних активів, об'єктів культурної спадщини, а також взаємодія цих факторів.

Кумулятивні наслідки – нагромадження в організмах людей, тварин, рослин різних шкідливих речовин внаслідок тривалої взаємодії.

Синергічні наслідки – сумарний ефект, який полягає у тому, що при взаємодії двох або більше факторів сумарна їх дія суттєво переважає дію кожного окремо.

Затвердження та виконання детального плану території для розміщення житлової забудови по вул. Незалежності в смт. Східниця, Дрогобицького району, Львівської області не призведе до виникнення екологічної небезпеки (дій та процесів, що можуть впливати на стан навколишнього природного середовища, яке внаслідок надмірного забруднення обмежує або виключає можливість життєдіяльності людини та провадження господарської діяльності в цих умовах).

Складова довкілля	Оцінка впливу	Характеристика впливу
<i>Здоров'я населення</i>	0	Не передбачається прямого негативного впливу на стан здоров'я / захворюваність, умови життєдіяльності населення. Рівні шуму, вібрації, іонізуючого випромінювання не перевищуватимуть норми допустимого впливу при дотриманні вимог чинного законодавства.
<i>Атмосферне повітря</i>	-1	Не передбачається значного збільшення викидів забруднюючих речовин від автотранспорту в атмосферне повітря.
<i>Водні ресурси</i>	-1	Не передбачається значного впливу (забруднення) на водні ресурси; не передбачається збільшення обсягів скидів забруднених вод у поверхневі води.

		Не передбачається зміни гідрологічного режиму водних об'єктів та/чи впливу на їхтіофауну.
<i>Відходи</i>	-1	Передбачається незначне збільшення обсягів утворення відходів. Утилізація побутових та/чи промислових/будівельних відходів здійснюватиметься на підставі договорів, укладених з відповідними ліцензованими організаціями.
<i>Земельні ресурси</i>	-1	Не передбачається змін у топографії / рельєфі місцевості. Не передбачається системних змін у характеристиках ґрунтів.
<i>Біорізноманіття</i>	0	Не передбачається прямого негативного впливу на біорізноманіття.
<i>Природно-заповідний фонд</i>	0	Не передбачається прямого негативного впливу на території та об'єкти природно-заповідного фонду. Не передбачається прямого негативного впливу на рекреаційні зони.
<i>Культурна спадщина</i>	0	Не передбачається впливу на відомі пам'ятки.
<i>Транскордонний вплив</i>	0	Транскордонні наслідки для довкілля, у тому числі для здоров'я населення, - відсутні з огляду на географічне положення ділянки опрацювання та вид планованої діяльності.
<i>Інтереси суміжних територій</i>	0	Інтереси суміжних територій даний документ державного планування не зачіпає.

Планована діяльність не передбачає послаблення правових і економічних механізмів контролю в галузі екологічної безпеки.

Ймовірність того, що реалізація проектних рішень даного ДДП призведе до таких можливих впливів на навколишнє природне середовище або здоров'я людей, які самі по собі будуть незначними, але у сукупності матимуть значний сумарний вплив на довкілля, є невеликою.

Територія	Атмосферне повітря	Клімат	Вода	Ґрунти	Природо-охоронні території	Біорізноманіття	Здоров'я
Територія опрацювання	П/СС/М	0	П/СС/М	П/СС/М	0	0	0
Територія в межах населеного пункту	Нп/СС/М	0	Нп/СС/М	Нп/СС/М	0	0	0
Територія за межами населеного пункту	0	0	0	0	0	0	0

ПОЗНАЧЕННЯ	Пояснення
-2	Значний негативний вплив. Значний негативний вплив слід звести до мінімуму із застосуванням заходів щодо пом'якшення наслідків, щоб він став незначним.
-1	Помірний негативний вплив. Цей вплив є прийнятним.
0	Немає впливу.
+1	Помірний позитивний вплив.
+2	Значний позитивний вплив.
(?)	Значення впливу не може бути оцінено з певністю через відсутність даних про компоненти довкілля, заплановану діяльність або з інших причин.
П/Нп	Прямий / Непрямий
ДС/ СС/КС	Довгостроковий (10-15 років) / Середньостроковий (3-5 років) / Короткостроковий (1 рік)
М/Р	Місцевий / Регіональний
К/С/ТрК	Кумулятивний / Синергічний / Транскордонний



## **7. Заходи, що передбачається вжити для запобігання, зменшення та пом'якшення негативних наслідків виконання документа державного планування**

Охорона навколишнього природного середовища, раціональне використання природних ресурсів, забезпечення екологічної безпеки життєдіяльності людини – невід'ємна умова сталого економічного та соціального розвитку України.

Охорона і оздоровлення оточуючого середовища забезпечується комплексом захисних заходів, в основі яких закладена система державних законодавчих актів і нормативна регламентація планування, забудови і благоустрою населених місць. Санітарний та екологічний стан населеного пункту характеризується факторами, які впливають на розвиток житлової та громадської зон, відповідають за комфортність умов проживання населення в існуючій забудові.

Усі заходи щодо втілення планувальних рішень повинні розроблятися з урахуванням природних умов, особливостей проєктованої території, а також існуючого природно-екологічного стану населеного пункту та прилеглих до нього територій. Метою природоохоронної діяльності є нормалізація умов життєдіяльності населення і поліпшення стану природо-територіальних комплексів населеного пункту, що перебувають у кризовому екологічному стані.

Даним проєктом не передбачено розміщення на території ДПТ об'єктів, що можуть здійснювати негативний вплив на умови перебування на ділянці ДПТ. Даним ДПТ передбачено комплексний благоустрій території, а також комплекс заходів з інженерної підготовки території, до яких включено вертикальне планування території та поверхневе водовідведення. Інженерна підготовка території виконується з метою покращення санітарно-гігієнічних умов функціонування будівель і включає вертикальне планування для відводу поверхневих вод, інженерний захист від підтоплення. Вертикальне планування території забезпечуватиме допустимі для руху транспорту і пішоходів ухили на під'їздах з раціональним балансом земляних робіт, таким чином, щоб розміщення земляних мас не викликало зсувні та посадочні явища, порушення режиму ґрунтових вод.

Щоб забезпечити захист забудови від шуму, генеральним планом передбачається розміщення житлової та громадської забудови поза межами зон, де перевищені допустимі рівні шуму, а на етапах прийняття / реалізації подальших містобудівних рішень особливу увагу слід приділяти створенню біологічно стійких та ефективних шумозахисних зелених насаджень спеціального призначення.

Згідно з Державними санітарними правилами планування та забудови населених пунктів при проєктуванні нових і розширенні існуючих населених пунктів необхідно передбачати рівномірне і безперервне озеленення території з максимальним збереженням і використанням існуючих зелених

насаджень. Забороняються нове будівництво, реконструкція, капітальний ремонт та реставрація об'єктів за рахунок території парків, водних акваторій тощо.

Площа озелених територій загального користування в сільських поселеннях повинна становити не менше 12 кв. м/люд, житлових районів – не менше 6 кв. м/люд. Рівень озеленення території житлової забудови повинен бути не менше 40%. Підбір асортименту рослин і розміщення їх на території населених пунктів слід проводити в залежності від природно-кліматичних умов, розмірів і народногосподарського профілю населеного пункту. При цьому слід враховувати як пилогазостійкість рослин, так і їх захисні і оздоровчі властивості. Забороняється застосовувати для озеленення вулиць фруктові дерева і чагарники, що потребують обробки отрутохімікатами.

<b>Складові довілля, в тому числі здоров'я населення</b>	<b>Заходи, які передбачається вжити для запобігання, зменшення та пом'якшення негативних наслідків виконання МД</b>
Атмосферне повітря	Озеленення
Водні ресурси	Інженерне забезпечення території
Земельні ресурси	Інженерне забезпечення території
Відходи	Утилізація відходів здійснюватиметься на підставі договорів, укладених з відповідними ліцензованими організаціями
Біорізноманіття	Озеленення
Здоров'я населення	Озеленення

## 8. Обґрунтування вибору виправданих альтернатив, що розглядалися, опис способу, в який здійснювалася стратегічна екологічна оцінка, у тому числі будь-які ускладнення

У контексті СЕО детального плану території для розміщення житлової забудови по вул. Незалежності в смт. Східниця, Дрогобицького району, Львівської області альтернативних варіантів не передбачається у зв'язку з неможливістю перенесення даної діяльності на будь-яку іншу територію (генеральним планом селища Східниця територія опрацювання передбачена для розміщення житлової забудови).

№	Альтернатива	Ключові складові альтернативи	Ключові переваги та недоліки	Обрана альтернатива та її обґрунтування
1.	Нульова альтернатива	Продовження існуючої ситуації. Відмова від затвердження ДПТ.	<p style="text-align: center;"><b>Переваги</b></p> <p>Відмова від провадження планованої діяльності не призведе до змін (як негативних, так і позитивних) стану компонентів довкілля.</p> <p style="text-align: center;"><b>Недоліки</b></p> <p>Втрата фактора соціально-економічного зростання території. Відмова від затвердження ДПТ не сприятиме соціально-економічному розвитку громади.</p>	
2.	Альтернатива, що розглядається в проекті ДПТ та звіті про СЕО	Будівництво та обслуговування багатоквартирного житлового будинку	<p style="text-align: center;"><b>Переваги</b></p> <p>Посторовий розвиток, економічне зростання, створення передумов для покращення демографічної ситуації.</p> <p style="text-align: center;"><b>Недоліки</b></p> <p>Втручання людини в природні процеси в біосфері, що викликать небажані для екосистем антропогенні зміни.</p>	Рекомендується обрати альтернативу 2 оскільки вона сприятиме соціально-економічному розвитку громади.
3.	Альтернативи іншого характеру	Під час розроблення ДПТ та звіту про СЕО здійснювався розгляд виправданих альтернатив	<p style="text-align: center;"><b>Переваги</b></p> <p>Техніко-економічні показники, приведені на стадії детального планування території, орієнтовні і можуть бути</p>	

№	Альтернатива	Ключові складові альтернативи	Ключові переваги та недоліки	Обрана альтернатива та її обґрунтування
		проектних та технічних рішень.	<p>уточненні або змінені на наступних стадіях проектування, для отримання містобудівних умов та обмежень і технічних умов на підключення до інженерних мереж.</p> <p><b>Недоліки</b></p> <p>Ймовірність існування варіантів, що більше відповідають встановленим цілям екологічної політики на місцевому і регіональному рівні та краще сприяють досягненню сприятливого в санітарно-гігієнічному відношенні середовища та підвищують комфортність проживання населення.</p>	

Під час підготовки звіту про стратегічну екологічну оцінку визначено доцільність і прийнятність планової діяльності і обґрунтування економічних, технічних, організаційних, державно-правових та інших заходів щодо забезпечення безпеки навколишнього середовища, а також оцінено вплив на навколишнє середовище в період будівництва та функціонування будівель і споруд, надано прогноз впливу на оточуюче середовище, виходячи з особливостей планованої діяльності з урахуванням природних, соціальних та техногенних умов.

Основним критерієм під час стратегічної екологічної оцінки проекту містобудівної документації є її відповідність державним будівельним / санітарним нормам і правилам України, законодавству у сфері охорони навколишнього природного середовища.

Основні методи, застосовані під час проведення стратегічної екологічної оцінки:

- аналіз слабких та сильних сторін проекту містобудівної документації з точки зору екологічної ситуації;
- консультації з громадськістю;
- розгляд способів ліквідації можливих негативних наслідків реалізації ДДП;

- ознайомлення осіб, які приймають рішення, з можливими наслідками здійснення планованої діяльності;
- опрацювання зауважень і пропозицій до проекту містобудівної документації;
- проведення громадського обговорення у процесі розробки проекту містобудівної документації.

Під час проведення СЕО оцінено фактори ризику і потенційного впливу на стан довкілля, враховано екологічні завдання місцевого рівня в інтересах ефективного та стабільного соціально-економічного розвитку громади та якості життя населення.

До складнощів, що виникали в процесі проведення СЕО, можна віднести недостатню кількість наявних/доступних статистичних та фактологічних даних щодо соціально-економічної, демографічної, екологічної характеристики смт. Східниця.

## **9. Заходи, передбачені для здійснення моніторингу наслідків виконання документа державного планування для довкілля, у тому числі для здоров'я населення**

Відповідно до вимог Закону України «Про стратегічну екологічну оцінку» та керуючись Постановою КМУ від 16 грудня 2020 р. № 1272 «Про затвердження Порядку здійснення моніторингу наслідків виконання документа державного планування для довкілля, у тому числі для здоров'я населення» Східницька селищна рада в межах своєї компетенції здійснюватиме моніторинг наслідків виконання даного документа державного планування для довкілля, у тому числі для здоров'я населення.

Моніторинг наслідків виконання детального плану території для розміщення житлової забудови по вул. Незалежності в смт. Східниця, Дрогобицького району, Львівської області – спостереження, збирання, оброблення, передавання, збереження та аналіз інформації про стан довкілля, прогнозування його змін і розроблення науково-обґрунтованих рекомендацій для прийняття рішень про запобігання негативним змінам стану довкілля та дотримання вимог екологічної безпеки – буде здійснюватись шляхом періодичного (не менше одного разу на рік) аналізу статистичних та інших даних щодо якості компонентів навколишнього природного середовища та показників захворюваності населення на територіях, прилеглих до ділянки, на яку розповсюджується дія документу державного планування.

Метою моніторингу планованої діяльності є забезпечення ефективного та в повному обсязі впровадження заходів пом'якшення та мінімізації впливів та наслідків, передбачених насамперед в сфері охорони навколишнього природного середовища; забезпечення неухильного дотримання вимог чинного законодавства.

При здійсненні моніторингу основну увагу належить приділяти заходам, передбаченим в сфері охорони навколишнього природного середовища. Виконання ряду планувальних і технічних заходів, визначених ДПТ, а також заходів, передбачених цільовими регіональними програмами в сфері охорони навколишнього природного середовища є обов'язковою умовою для досягнення стійкості природного середовища до антропогенних навантажень та забезпечення сприятливих санітарно-гігієнічних умов проживання населення.

При проведенні моніторингу за реалізацією рішень ДПТ необхідно: здійснювати контроль за відповідністю проектним рішенням реальних обсягів будівництва проєктованих об'єктів, а також розвитку озелених територій. Порівняння цих даних дасть реальний стан досягнутого рівня показників, що дозволить визначити недоліки і порушення, які негативно впливають на комфортність проживання населення, і обґрунтувати необхідні заходи щодо їх усунення.

Моніторинг очікуваних впливів реалізації даного ДПТ повинен здійснюватися за наступними кількісними показниками:

- реконструкція та будівництво вулично-дорожньої мережі, км/рік;
- площа ділянок, на яких реалізовані заходи з інженерної підготовки та захисту території, га/рік;
- розвиток мереж та споруд системи централізованого водопостачання, м/рік;
- розвиток мереж та споруд системи централізованого водовідведення, м/рік;
- розвиток мереж та споруд системи дощової каналізації, км/рік; споруд/рік;
- частка ділянок, що мають необхідний рівень ландшафтного упорядкування та благоустрою, га / % від загальної площі;
- площа зелених насаджень спеціального призначення, га;
- обсяг утворених відходів, тонн/рік;
- кількість проб якості питної води, проб/місяць, проб/рік;
- кількість проб стану атмосферного повітря, проб/місяць, проб/рік;
- обсяг викидів забруднюючих речовин в атмосферне повітря від стаціонарних та пересувних джерел, тонн/рік;
- кількість випадків захворюваності дитячого та дорослого населення на хвороби органів дихання, серцево-судинні захворювання, хвороби шлунково-кишкового тракту, алергічні захворювання, кількість випадків/рік.

Також слід передбачити здійснення лабораторного контролю (не рідше одного разу на рік):

- якості та безпечності питної води (відповідно до Державних санітарних норм та правил «Гігієнічні вимоги до води питної, призначеної для споживання людиною»);
- якості очистки стічних вод після очищення локальними очисними спорудами;
- стану забруднення ґрунтів;
- рівнів шумового забруднення від автомобільного транспорту;
- рівнів електромагнітного випромінювання.

Моніторинг включає, але не обмежується наступними етапами:

- вибір параметрів навколишнього природного та соціального середовища;
- встановлення ключових параметрів моніторингу;
- візуальний огляд;
- аналіз інформації, що була отримана під час моніторингу та за необхідності розробка комплексу заходів, що усувають або максимально пом'якшують вплив об'єкту на навколишнє природне та соціальне середовище.

Моніторинг базується на розгляді обмеженого числа пріоритетних показників за кожним зі стратегічних напрямів і аналізі досягнення запланованих результатів.

Екологічні індикатори для моніторингу виконання ДПТ:

- обсяги викидів забруднювальних речовин в атмосферне повітря від стаціонарних і пересувних джерел;
- індекс забруднення атмосфери;
- обсяги використання питної води;
- обсяги скидання зворотних вод;
- обсяги утворення побутових та виробничих відходів;
- рівень благоустрою та озеленення території;
- стан ґрунтового покриву території.

Загалом в процесі моніторингу слід перевіряти (якісні показники):

- виконання планувальних заходів;
- виконання технологічних та санітарно-технічних заходів;
- вплив підприємств на оточуюче житлове середовище.

Моніторинг може бути використаний для:

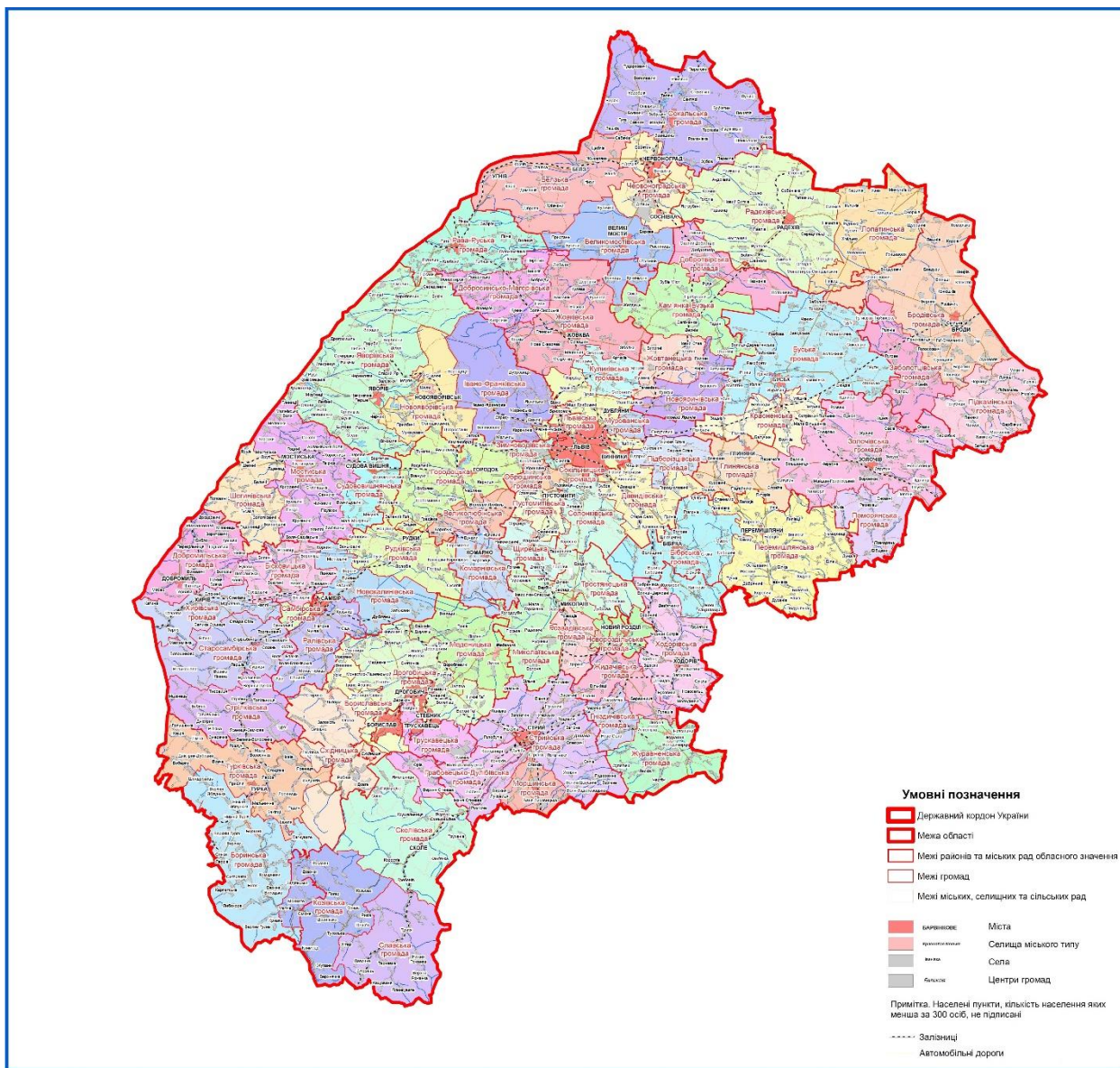
- порівняння очікуваних і фактичних наслідків для отримання інформації щодо реалізації ДПТ;
- отримання інформації, яка може бути використана для поліпшення майбутніх оцінок (моніторинг як інструмент контролю якості СЕО);
- перевірки дотримання екологічних вимог, встановлених відповідними органами влади;
- перевірки фактичного виконання ДПТ відповідно до затвердженого документа, включаючи передбачені заходи із запобігання, скорочення або пом'якшення несприятливих для довкілля та здоров'я населення наслідків.

Результати моніторингу оприлюднюватимуться на офіційному веб-сайті Східницької селищної ради та вноситимуться до Єдиного реєстру стратегічної екологічної оцінки один раз на рік протягом строку дії документа державного планування та через рік після закінчення такого строку та у разі виявлення не передбачених звітом про стратегічну екологічну оцінку негативних наслідків для довкілля, у тому числі для здоров'я населення, Східницька селищна рада вживатиме заходів для їх усунення.



## 10. Опис ймовірних транскордонних наслідків для довкілля, у тому числі для здоров'я населення (за наявності)

Транскордонні наслідки для довкілля, у тому числі для здоров'я населення, - відсутні з огляду на географічне положення ділянки опрацювання та плановані види діяльності.



## 11. Резюме нетехнічного характеру інформації

Детальний план території для розміщення житлової забудови по вул. Незалежності в смт. Східниця, Дрогобицького району, Львівської області є містобудівною документацією на місцевому рівні, яка призначена для обґрунтування довгострокової стратегії планування, забудови та іншого використання території.

Територія опрацювання знаходиться в центральній частині селища Східниця на землях житлової забудови. Проектними рішеннями даного ДПТ передбачається зміна цільового призначення земельної ділянки приватної власності (кадастровий номер 4610345400:02:010:0023) з 02.01 Для будівництва і обслуговування житлового будинку, господарських будівель і споруд (присадибна ділянка) на 02.03 Для будівництва і обслуговування багатоквартирного житлового будинку, а також формування земельної ділянки з цільовим призначенням 12.04 Для розміщення та експлуатації будівель і споруд автомобільного транспорту та дорожнього господарства.

Відповідно до ст. 3 Закону України «Про оцінку впливу на довкілля» здійснення оцінки впливу на довкілля не є обов'язковим у процесі прийняття рішень про провадження планованої діяльності (будівництво та обслуговування багатоквартирного житлового будинку), якщо не передбачається будівництво житлових кварталів (комплексів багатоквартирних житлових будинків) та торговельних чи розважальних комплексів поза межами населених пунктів на площі 1,5 гектара і більше або в межах населених пунктів, якщо не передбачено їх підключення до централізованого водопостачання та/або водовідведення.

Стан навколишнього середовища на території проектування можна характеризувати як задовільний. Проектом не передбачено розміщення на території ДПТ об'єктів, що можуть здійснювати негативний вплив на умови перебування на ділянці ДПТ. Вплив транскордонних екологічних наслідків проєктованого об'єкта на інші держави відсутній.

У контексті СЕО даного ДПТ альтернативних варіантів не передбачається у зв'язку з неможливістю перенесення даної діяльності на будь-яку іншу територію (генеральним планом селища Східниця територія опрацювання передбачена для розміщення житлової забудови). Відмова від затвердження ДПТ не сприятиме соціально-економічному розвитку громади.

Східницька селищна рада в межах своєї компетенції здійснюватиме моніторинг наслідків виконання даного ДПТ для довкілля, у тому числі для здоров'я населення. Результати моніторингу оприлюднюватимуться на офіційному веб-сайті Східницької селищної ради та вноситимуться до Єдиного реєстру СЕО один раз на рік протягом строку дії ДПТ та через рік після закінчення такого строку та у разі виявлення не передбачених звітом про СЕО негативних наслідків для довкілля, у тому числі для здоров'я населення, Східницька селищна рада вживатиме заходів для їх усунення.